



Ministero della Salute

DIREZIONE GENERALE DEI DISPOSITIVI MEDICI E, DEL
SERVIZIO FARMACEUTICO
Ufficio I - Prodotti di interesse sanitario diversi dai dispositivi medici
Viale Giorgio Ribotta, 5 - 00144 Roma

Classif: I.5.i.d.2/547

Allegati: 1 decreto + 2 allegati

005579-02/10/2019-DGDMF-MDS-P

Ministero della Salute
DGDMF
005579-P-02/10/2019
I.5.i.d.2/2014/547



352861054

Rea S.r.l.

S.S. 87 -Km 20.700

81025 Marcianise (CE)

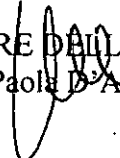
Italia

OGGETTO: Prodotto biocida BROMAX G, BMG, SKIAT GRANO 30, CAPTURE G, REBROM G, TOP GARDEN G, BROKILL G - Trasmissione decreto di modifica tecnica maggiore, di modifica amministrativa e di rinnovo.

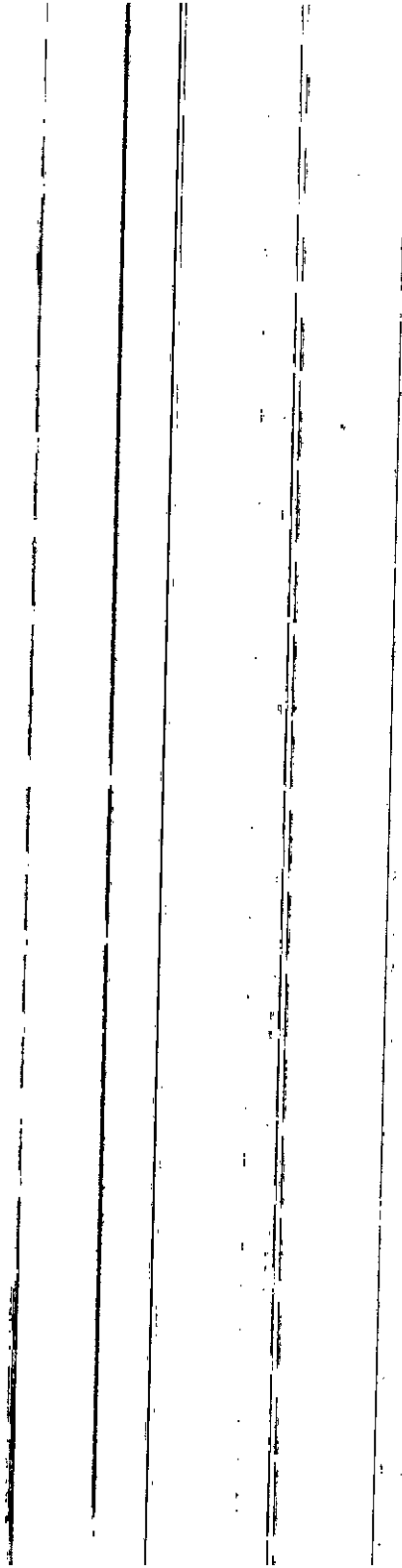
Si trasmette, in allegato, il decreto di modifica tecnica maggiore, di modifica amministrativa e di rinnovo n. **IT/2015/00280/MRS** relativa al biocida indicato in oggetto.

Si richiama l'attenzione in merito a quanto previsto dal regolamento 1272/2008 del Parlamento europeo e del Consiglio relativo alla classificazione, all'etichettatura e all'imballaggio delle sostanze, delle miscele e successive modifiche e adeguamenti

IL DIRETTORE DELL'UFFICIO I
(dott.ssa Paola D'Alessandro)



Referente tecnico: Raffaella Perrone - 06.5994 2520
email: r.perrone@sanita.it
DM





Ministero della Salute

DIREZIONE GENERALE DEI DISPOSITIVI MEDICI E DEL SERVIZIO FARMACEUTICO

UFFICIO I

I.5.i.d./2/547

IT/2015/00280/MRS

IL DIRETTORE

VISTO l'art. 15 della legge del 6 agosto 2013, n. 97, recante: "Disposizioni per l'adempimento degli obblighi derivanti dall'appartenenza dell'Italia all'Unione europea" – Legge europea 2013;

VISTO il Regolamento (UE) 528/2012 del Parlamento Europeo e del Consiglio del 22 maggio 2012 relativo alla messa a disposizione sul mercato e all'uso dei biocidi;

VISTO, in particolare, l'articolo 31 del regolamento n. 528/2012 relativo al rinnovo delle autorizzazioni nazionali;

VISTO il Regolamento di esecuzione (UE) n. 354/2013 della Commissione del 18 aprile 2013 sulle modifiche dei biocidi autorizzati a norma del regolamento (UE) n. 528/2012 del Parlamento europeo e del Consiglio;

VISTO il decreto di prima autorizzazione del prodotto biocida di cui al dispositivo del presente decreto, rilasciato in data 16 aprile 2015;

VISTA l'istanza NA-MAC con case number BC-KG037069-41 presentata sul Registro Europeo R4BP3, in data 11 gennaio 2018;

VISTA l'istanza NA-RNL con case number BC-SE018150-57 presentata sul Registro Europeo R4BP3, in data 16 aprile 2015;

VISTA l'istanza NA-ADC con case number BC-ET054102-38 presentata sul Registro Europeo R4BP3, in data 23 settembre 2019;

VISTA la documentazione presentata dalla società richiedente, a sostegno della suddetta istanza;

RITENUTA la conformità di detta documentazione alla normativa vigente in materia di immissione sul mercato di biocidi;

DECRETA:

La modifica autorizzazione del prodotto biocida:

DENOMINAZIONE	BROMAX G, BMG, SKIAT GRANO 30, CAPTURE G, REBROM G, TOP GARDEN G, BROKILL G
TITOLARE DELL'AUTORIZZAZIONE RESPONSABILE DELL'IMMISSIONE SUL MERCATO	Rea S.r.l. S.S. 87 -Km 20.700 81025 Marcianise (CE)
NUMERO DI AUTORIZZAZIONE	IT/2015/00280/MRS
SCADENZA DELL'AUTORIZZAZIONE	1 gennaio 2023
ASSET NUMBER	IT-0005162-0000

A far data dalla notifica del presente decreto, la società **Rea S.r.l.** è tenuta a produrre il prodotto sopra indicato come biocida esclusivamente alle condizioni riportate nell'allegato I (SPC – Sommario delle Caratteristiche del Prodotto) e nell'allegato II (Ulteriori Condizioni dell'Autorizzazione).

Avverso il presente atto è ammesso ricorso giurisdizionale presso il Tribunale Amministrativo Regionale competente entro il termine di sessanta giorni, ovvero ricorso straordinario al Capo dello Stato entro il termine di centoventi giorni. Il presente decreto viene redatto in duplice originale, di cui un esemplare è notificato in via amministrativa alla ditta interessata e l'altro è conservato agli atti di questo Ufficio.

Roma, li

- 2 OTT. 2019

IL DIRETTORE DELL'UFFICIO I
(Dr.ssa Paola D'Alessandro)



AU-1

Sommario delle caratteristiche del prodotto biocida



1. Informazioni amministrative

1.1. Denominazione commerciale del prodotto

Area di mercato	Denominazione commerciale
Italia	BROMAX G
Italia	REBROM G
Italia	BROKILL G
Italia	SKIAT GRANO 30
Italia	CAPTURE G
Italia	TOP GARDEN G
Italia	BMG

1.2. Titolare dell'autorizzazione

Numero di autorizzazione

Non definito

Data di rilascio dell'autorizzazione

Non definito

Data di scadenza dell'autorizzazione

Non definito

Nome e indirizzo del titolare dell'autorizzazione

Nome
Indirizzo

Non definito
Non definito

1.3. Fabbricante/i del prodotto

Nome del produttore	LABORATORIOS AGROCHEM, S.L.				
Indirizzo del fabbricante	Tres Rieres 10, P.I. Sur	08292	Esparreguera-Barcelona	Spagna	
Ubicazione dei siti produttivi	LABORATORIOS AGROCHEM, S.L. - Tres Rieres 10, P.I. Sur 08292 Esparreguera-Barcelona Spagna				

1.4. Fabbricante/i del/i principio/i attivo/i

numero BAS: 12

Nome del produttore LABORATORIOS AGROCHEM S.L

Indirizzo del fabbricante Tres Rieres 10, P.I. Sur 08292 Esparreguera (Barcelona) Spagna

Ubicazione dei siti produttivi Tres Rieres 10, P.I. Sur 08292 Esparreguera (Barcelona) Spagna

2. Composizione e formulazione

2.1. Informazioni qualitative e quantitative sulla composizione del prodotto

numero BAS	Numero CE	Numero CAS	Nome comune	Nomenclatura IUPAC	Funzione Principio attivo	Contenuto (%)
12	249-205-9	28772-56-7	Bromadiolone	3-[3-(4'-Bromo[1,1'-biphenyl]-4-yl)-3-hydroxy-1-phenylpropyl]-4-hydroxy-2H-1-benzopyran-2-one		0.0029

2.2. Tipo di formulazione

RB - Esca (pronta per l'uso)

3. Indicazioni di pericolo e consigli di prudenza

Indicazioni di pericolo Può provocare danni agli organi (*sangue*) in caso di esposizione prolungata o ripetuta.

Consigli di prudenza Tenere fuori dalla portata dei bambini.

Leggere attentamente e seguire tutte le istruzioni.

Non respirare la polvere *polvere*.

Indossare *guanti*.

In caso di malessere, consultare un medico.

Smaltire il prodotto in e il contenitore in conformità alla normativa vigente.

4. Usi autorizzati

4.1. Topolini domestici e Ratti grigi - Utilizzatore Non Professionale - Interno

Tipi di prodotto	Tipo di prodotto 14 - Rodenticidi		
Descrizione esatta dell'uso autorizzato (se pertinente)	Non rilevante per i rodenticidi		
Campo di applicazione chiuso	In ambiente interno		
Categoria/e di utilizzatori	Utilizzatore non professionale		
Organismi bersaglio	Nome scientifico	Nome comune	Fase di sviluppo
	Rattus norvegicus	Brown rat	Adulti
	Rattus norvegicus	Brown rat	giovani
	Mus musculus	house mice	Adulti
	Mus musculus	house mice	giovani
Metodi di applicazione			
Metodo	In scatole per esche		
Descrizione	Esca pronta all'uso da utilizzare in contenitori a prova di manomissione.		
Tasso: ogni 5-10m ; Ratti: contenitori esca da 5-10m	Topi: contenitori esca da 60g di prodotto ogni 100g di prodotto ogni 5-10m		
Diluizione:	0%		
Tempistica:	<p>Topi: contenitori esca da 60g di prodotto ogni 5-10 m</p> <p>60 g di esca per stazione di esca</p> <p>Se è necessaria più di una stazione esca, la distanza minima tra le stazioni dell'esca deve essere di 5-10 m (5m in caso di forte infestazione e 10m in caso di debole infestazione)</p> <p>Ratti: contenitori esca da 100 g di prodotto ogni 5-10 m</p> <p>100 g di esca per stazione di esca</p> <p>Se è necessaria più di una stazione esca, la distanza minima tra le stazioni dell'esca deve essere di 5-10 m (5m in caso di forte infestazione e 10m in caso di debole infestazione)</p>		
Dimensioni e materiale dell'imballaggio	Dimensione massima della confezione: 150 grammi Numero di esche in bustine per contenitore: fino a 150		
grammi	Grammi di esca per confezione, sacchetti singoli da 10 a 100 grammi		
Imballaggi:	buste, sacchi, scatole di cartone, cubi, tubi, bottiglie e bustine. Materiale: Cartone + PET o LDPE, PE o PP o PET o LDPE o PET / PET MET / PE o PET / ALU / PE o PET / PE o PA / PE, HDPE, PVC.		
4.1.1. Istruzioni d'uso specifiche per l'uso	<p>I contenitori con le esche dovrebbero essere controllati almeno ogni 2 - 3 giorni all'inizio del trattamento e almeno settimanalmente in seguito, al fine di verificare se l'esca è accettata, i contenitori sono integri e per rimuovere i corpi dei roditori morti.</p> <p>Riempire nuovamente il contenitore quando necessario.</p>		
4.1.2. Misure di mitigazione del rischio specifiche per l'uso	Vedere le istruzioni generali per l'uso		
4.1.3. Dove specifico per l'uso, i dettagli dei probabili effetti negativi, diretti o indiretti e le istruzioni per interventi di pronto soccorso e le misure di emergenza	Vedere le istruzioni generali per l'uso		
4.1.4. Dove specifico per l'uso, le istruzioni per lo smaltimento in sicurezza del prodotto e del relativo imballaggio	Vedere le istruzioni generali per l'uso		
4.1.5. Dove specifico per l'uso, le condizioni di stoccaggio e la durata di conservazione del prodotto in normali condizioni di stoccaggio.			

Vedere le istruzioni generali per l'uso

4.2. Ratto grigio - Utilizzatore Non Professionale - All'esterno intorno agli edifici

Tipi di prodotto	Tipo di prodotto 14 - Rodenticidi		
Descrizione esatta dell'uso autorizzato (se pertinente)	Non rilevante per i rodenticidi		
Campo di applicazione	All'aperto All'esterno Intorno agli edifici		
Categoria/e di utilizzatori	Utilizzatore non professionale		
Organismi bersaglio	Nome scientifico	Nome comune	Fase di sviluppo
	Rattus norvegicus	Brown rat	Adulti
	Rattus norvegicus	Brown rat	giovani
Metodi di applicazione	In scatole per esche		
Metodo	In scatole per esche		
Descrizione	Esca pronta all'uso da utilizzare in contenitori a prova di manomissione.		
Tasso: prodotto ogni 5-10 m	Contenitori esca da 100 g di		
Diluizione:	0%		
Tempistica:	Contenitori esca da 100 g di prodotto ogni 5-10 m 100 g di esca per stazione di esca (bait station) Se è necessaria più di una stazione esca, la distanza minima tra i punti esca deve essere di 5-10 m (5 m in caso di forte infestazione e 10 m in caso di lieve infestazione)		
Dimensioni e materiale dell'imballaggio	Dimensione massima della confezione: 150 grammi Numero di esche in bustine per contenitore: fino a 150 grammi		
	Grammi di esca per confezione: sacchetti singoli da 10 a 100 grammi		
	Imballaggi: buste, sacchi, scatole di cartone, cubi, tubi, bottiglie e bustine. Materiale: Cartone + PET o LDPE, PE o PP o PET o LDPE o PET / PET MET / PE o PET / ALU / PE o PET / PE o PA / PE, HDPE, PVC.		

4.2.1. Istruzioni d'uso specifiche per l'uso

Posizionare i contenitori con l'esca in zone non soggette ad allagamenti.

Sostituire le esche nei contenitori se danneggiate dall'acqua o contaminate dalla sporcizia.

I contenitori con le esche dovrebbero essere controllati almeno ogni 5 - 7 giorni all'inizio del trattamento e almeno settimanalmente in seguito, al fine di verificare se l'esca è accettata, i contenitori sono integri e per rimuovere i corpi dei roditori.

Riempire nuovamente il contenitore quando necessano.

4.2.2. Misure di mitigazione del rischio specifiche per l'uso

Vedere le istruzioni generali per l'uso

4.2.3. Dove specifico per l'uso, i dettagli dei probabili effetti negativi, diretti o indiretti e le istruzioni per interventi di pronto soccorso e le misure di emergenza

Vedere le istruzioni generali per l'uso

4.2.4. Dove specifico per l'uso, le istruzioni per lo smaltimento in sicurezza del prodotto e del relativo imballaggio

Vedere le istruzioni generali per l'uso

4.2.5. Dove specifico per l'uso, le condizioni di stoccaggio e la durata di conversazione del prodotto in normali condizioni di stoccaggio.

Vedere le istruzioni generali per l'uso

4.3. Topolino domestico - Utilizzatore Professionale - Interno

Tipi di prodotto	Tipo di prodotto 14 - Rodenticidi		
Descrizione esatta dell'uso autorizzato (se pertinente)	Non rilevante per i rodenticidi		
Campo di applicazione	In ambiente chiuso Interno		
Categoria/e di utilizzatori	Utilizzatore professionale		
Organismi bersaglio	Nome scientifico	Nome comune	Fase di sviluppo
	Mus musculus	House mouse	Adulti
	Mus musculus	House mouse	giovani
		mouse	
Metodi di applicazione			
Metodo	In scatole per esche		
Descrizione	Esca pronta all'uso da utilizzare in contenitori a prova di manomissione, in sacchetti preconfezionati o in grani sfusi		
Tasso: 5-10 m	Topi: contenitori esca da 60 g di prodotto ogni		
Diluizione:	0%		
Tempistica:	Topi: contenitori esca da 60g di prodotto ogni 5-10m		
	60g di esca per stazione di esca		
	Se è necessaria più di una stazione esca, la distanza minima tra le stazioni dell'esca deve essere di 5-10 m (5 m in caso di forte infestazione e 10 m in caso di debole infestazione)		
Dimensioni e materiale dell'imballaggio	Dimensione minima del contenitore: 1,5 kg Numero di esche e/o ricariche per contenitore: fino a 30 kg		
	Grammi/kg di esca per packed bag e / o ricariche: sacchetti singoli da 10 a 60 grammi Materiale di imballaggio: cartone + PET o LDPE, PE o PP o PET o LDPE o PET / PET MET / PE o PET / ALU / PE o PET / PE o PA / PE, HDPE, PVC.		
	Inoltre, il prodotto può essere fornito in grani sfusi direttamente all'interno della confezione secondaria sopra menzionata. In questo caso, la dimensione massima del pacchetto è 10 kg		

4.3.1. Istruzioni d'uso specifiche per l'uso

I contenitori con le esche dovrebbero essere controllati almeno ogni 2-3 giorni all'inizio del trattamento e almeno settimanalmente in seguito, al fine di verificare se l'esca è accettata, i contenitori sono integri o per rimuovere i corpi dei roditori.

Seguire ogni ulteriore istruzione prevista dalle buone pratiche pertinenti

4.3.2. Misure di mitigazione del rischio specifiche per l'uso

Vedere le istruzioni generali per l'uso

4.3.3. Dove specifico per l'uso, i dettagli dei probabili effetti negativi, diretti o indiretti e le istruzioni per interventi di pronto soccorso e le misure di emergenza

Quando le esche vengono posizionate vicino a sistemi di drenaggio dell'acqua, assicurarsi che l'esca non entri in contatto con l'acqua.

4.3.4. Dove specifico per l'uso, le istruzioni per lo smaltimento in sicurezza del prodotto e del relativo imballaggio

Vedere le istruzioni generali per l'uso

4.3.5. Dove specifico per l'uso, le condizioni di stoccaggio e la durata di conservazione del prodotto in normali condizioni di stoccaggio.

Vedere le istruzioni generali per l'uso

4.4. Ratto grigio - Utilizzatore Professionale - Interno

Tipi di prodotto	Tipo di prodotto 14 - Rodenticidi		
Descrizione esatta dell'uso autorizzato (se pertinente)	Non rilevante per i rodenticidi.		
Campo di applicazione	In ambiente chiuso Interno		
Categoria/e di utilizzatori	Utilizzatore professionale		
Organismi bersaglio	Nome scientifico	Nome comune	Fase di sviluppo
	Rattus norvegicus	Brown rat	Adulti
	Rattus norvegicus	Brown rat	giovani
Metodi di applicazione			
Metodo	In scatole per esche		
Descrizione	Esca pronta all'uso da utilizzare in contenitori a prova di manomissione, in sacchetti o in grani sfusi		
Tasso: prodotto ogni 5-10m.	Ratti: contenitori esca da 100 g di		
Diluizione:	0%		
Tempistica:	Ratti: contenitori esca da 100g di prodotto ogni 5-10m 100g di esca per stazione di esca Se è necessaria più di una stazione esca, la distanza minima tra le stazioni dell'esca deve essere di 5-10 m (5m in caso di forte infestazione e 10m in caso di debole infestazione)		
Dimensioni e materiale dell'imballaggio	Dimensione minima del contenitore: 1,5 kg		
Numero di esche e/o ricariche per contenitore: fino a 30 kg			
Grammi/kg di esca per packed bag e / o ricariche: sacchetti singoli da 10 a 60 grammi			
Materiale di imballaggio:	cartone + PET o LDPE, PE o PP o PET o LDPE o PET / PET MET / PE o PET / ALU / PE o PET / PE o PA / PE, HDPE, PVC.		
Inoltre, il prodotto può essere fornito in grani sfusi direttamente all'interno della confezione secondaria sopra menzionata. in questo caso, la dimensione massima del pacchetto è 10 kg			

4.4.1. Istruzioni d'uso specifiche per l'uso

I contenitori con le esche dovrebbero essere controllati almeno ogni 5-7 giorni all'inizio del trattamento e almeno settimanalmente in seguito, al fine di verificare se l'esca è accettata, i contenitori sono integri e per rimuovere i corpi dei roditori.

Seguire ogni ulteriore istruzione prevista dalle buone pratiche pertinenti.

4.4.2. Misure di mitigazione del rischio specifiche per l'uso

Vedere le istruzioni generali per l'uso

4.4.3. Dove specifico per l'uso, i dettagli dei probabili effetti negativi, diretti o indiretti e le istruzioni per interventi di pronto soccorso e le misure di emergenza

Quando le esche vengono posizionate vicino a sistemi di drenaggio dell'acqua, assicurarsi che l'esca non entri in contatto con l'acqua.

4.4.4. Dove specifico per l'uso, le istruzioni per lo smaltimento in sicurezza del prodotto e del relativo imballaggio

Vedere le istruzioni generali per l'uso

4.4.5. Dove specifico per l'uso, le condizioni di stoccaggio e la durata di conversazione del prodotto in normali condizioni di stoccaggio.

Vedere le istruzioni generali per l'uso

4.5. Topolino domestico e/o ratto grigio - Professionale- All'esterno intorno agli edifici

Tipi di prodotto	Tipo di prodotto 14 - Rodenticidi															
Descrizione esatta dell'uso autorizzato (se pertinente)	Non rilevante per i rodenticidi.															
Campo di applicazione	All'aperto All'esterno intorno agli edifici															
Categoria/e di utilizzatori	Utilizzatore professionale															
Organismi bersaglio	<table border="0"> <thead> <tr> <th>Nome scientifico</th> <th>Nome comune</th> <th>Fase di sviluppo</th> </tr> </thead> <tbody> <tr> <td>Rattus norvegicus</td> <td>Brown rat</td> <td>Adulti</td> </tr> <tr> <td>Rattus norvegicus</td> <td>Brown rat</td> <td>giovani</td> </tr> <tr> <td>Mus musculus</td> <td>house mice</td> <td>Adulti</td> </tr> <tr> <td>Mus musculus</td> <td>house mice</td> <td>giovani</td> </tr> </tbody> </table>	Nome scientifico	Nome comune	Fase di sviluppo	Rattus norvegicus	Brown rat	Adulti	Rattus norvegicus	Brown rat	giovani	Mus musculus	house mice	Adulti	Mus musculus	house mice	giovani
Nome scientifico	Nome comune	Fase di sviluppo														
Rattus norvegicus	Brown rat	Adulti														
Rattus norvegicus	Brown rat	giovani														
Mus musculus	house mice	Adulti														
Mus musculus	house mice	giovani														
Metodi di applicazione																
Metodo	In scatole per esche															
Descrizione	Esca pronta all'uso da utilizzare in contenitori a prova di manomissione, in sacchi o in grani sfusi															
Tasso: 60g di prodotto ogni 5-10m / Ratti: contenitori esca da 100g di prodotto ogni 5-10m	Topi: contenitori esca da 60g di prodotto ogni 5-10m															
Diluizione:	0%															
Tempistica:	<p>Topi: contenitori esca da 60g di prodotto ogni 5-10m</p> <p>60g di esca per stazione di esca</p> <p>Se è necessaria più di una stazione esca, la distanza minima tra le stazioni dell'esca deve essere di 5-10 m (5m in caso di forte infestazione e 10m in caso di debole infestazione)</p> <p>Ratti: contenitori esca da 100g di prodotto ogni 5-10m</p> <p>100g di esca per stazione di esca</p> <p>Se è necessaria più di una stazione esca, la distanza minima tra le stazioni dell'esca deve essere di 5-10 m (5m in caso di forte infestazione e 10m in caso di debole infestazione)</p>															
Dimensioni e materiale dell'imballaggio	Dimensione minima del contenitore: 3 kg															
Numero di esche e / o ricariche per contenitore: fino a 30 kg																
Grammi/kg di esca per packed bag e / o ricariche: sacchetti singoli da 10 a 100 grammi																
Materiale di imballaggio: cartone + PET o LDPE, PE o PP o PET o LDPE o PET / PET MET / PE o PET / ALU / PE o PET / PE o PA / PE, HDPE, PVC.																
<p>Inoltre, il prodotto può essere fornito in grani sfusi direttamente all'interno della confezione secondaria sopra menzionata, in questo caso, la dimensione massima del pacchetto è 10 kg</p>																

4.5.1. Istruzioni d'uso specifiche per l'uso

Proteggere l' esca dalle condizioni atmosferiche (es: pioggia, neve, ecc). Posizionare i contenitori con l'esca in zone non soggette ad allagamenti.

I contenitori con le esche dovrebbero essere controllati almeno ogni (per topi i 2-3 giorni all'inizio e per ratti a 5-7 giorni dopo l'inizio) e almeno settimanalmente in seguito, al fine di verificare se l'esca è accettata, i contenitori sono integri e per rimuovere i corpi dei roditori.

Riempire nuovamente il contenitore quando necessario

Sostituire le esche nei contenitori se danneggiate dall'acqua o contaminate dalla sporcizia.

Seguire ogni ulteriore istruzione prevista dalle buone pratiche pertinenti.

4.5.2. Misure di mitigazione del rischio specifiche per l'uso

Non applicare il prodotto direttamente nelle tane.

4.5.3. Dove specifico per l'uso, i dettagli dei probabili effetti negativi, diretti o indiretti e le istruzioni per interventi di pronto soccorso e le misure di emergenza

Quando le esche sono posizionate vicino all'acqua superficiale (es. Fiumi, laghi, canali d'acqua, dighe, canali di irrigazione / fossa) o sistemi di drenaggio dell'acqua, assicurarsi che l'esca non entri in contatto con l'acqua.

4.5.4. Dove specifico per l'uso, le istruzioni per lo smaltimento in sicurezza del prodotto e del relativo imballaggio

Vedere le istruzioni generali per l'uso

4.5.5. Dove specifico per l'uso, le condizioni di stoccaggio e la durata di conservazione del prodotto in normali condizioni di stoccaggio.

Vedere le istruzioni generali per l'uso

4.6. Topolino domestico e/o ratto grigio - Utilizzatori Professionali Addestrati - all'interno

Tipi di prodotto	Tipo di prodotto 14 - Rodenticidi		
Descrizione esatta dell'uso autorizzato (se pertinente)	Non rilevante per i rodenticidi.		
Campo di applicazione	In ambiente chiuso Interno		
Categoria di utilizzatori	Utilizzatore professionale addestrato		
Organismi bersaglio	Nome scientifico	Nome comune	Fase di sviluppo
	Rattus norvegicus	Brown rat	Adulti
	Rattus norvegicus	Brown rat	giovani
	Mus musculus	house mice	Adulti
	Mus musculus	house mice	giovani
Metodi di applicazione			
Metodo	In scatole per esche		
Descrizione	Esca pronta all'uso da utilizzare in contenitori a prova di manomissione, in sacchi o in grani sfusi		
Tasso:	Topi: contenitori esca da 60-100g di prodotto per punto di adescamento / Ratti: contenitori esca da 100-200g di prodotto per punto di adescamento		
Diluzione:	0%		
Tempistica:	Topi: contenitori esca da 60-100g di prodotto per punto di adescamento Ratti: contenitori esca da 100-200g di prodotto per punto di adescamento		
Dimensioni e materiale dell'imballaggio	Dimensione minima del contenitore: 3 kg		
Numero di esche e / o ricariche per contenitore:	fino a 30 kg		
Grammi/kg di esca per packed bag e / o ricariche:	sacchetti singoli da 10 a 100 grammi		
Materiale di imballaggio:	cartone + PET o LDPE, PE o PP o PET o LDPE o PET / PET MET / PE o PET / ALU / PE o PET / PE o PA / PE, HDPE, PVC.		

Inoltre, il prodotto può essere fornito in grani sfusi direttamente all'interno della confezione secondaria sopra menzionata. In questo caso, la dimensione massima del pacchetto è 10 kg

4.6.1. Istruzioni d'uso specifiche per l'uso

Rimuovere il prodotto in eccesso alla fine del trattamento.

Seguire ogni ulteriore istruzione prevista dalle buone pratiche pertinenti.

4.6.2. Misure di mitigazione del rischio specifiche per l'uso

Ove possibile, prima del trattamento, informare i possibili abitanti (ad es. Utenti dell'area trattata e dei loro dintorni) della campagna di derattizzazione in corso.

Considerare misure preventive di controllo (ad esempio, chiusura dei buchi, rimozione, per quanto possibile, di tutte le fonti di cibo e acqua) in modo da verificare la quantità di prodotto consumata e ridurre la possibilità di re-infestazione.

Per ridurre il rischio di avvelenamento secondario, ricercare e rimuovere a intervalli frequenti i roditori morti durante il trattamento, in conformità con le disposizioni previste dalle buone pratiche pertinenti.

Non utilizzare le esche come esche permanenti per scopi preventivi o di monitoraggio delle attività dei roditori.

Non utilizzare il prodotto in trattamenti di adescamento a impulsi.

Il prodotto deve essere utilizzato solo al chiuso e in luoghi non accessibili ai bambini o agli animali non bersaglio.

4.6.3. Dove specifico per l'uso, i dettagli dei probabili effetti negativi, diretti o indiretti e le istruzioni per interventi di pronto soccorso e le misure di emergenza

Quando le esche vengono posizionate vicino a sistemi di drenaggio dell'acqua, assicurarsi che l'esca non entri in contatto con l'acqua.

4.6.4. Dove specifico per l'uso, le istruzioni per lo smaltimento in sicurezza del prodotto e del relativo imballaggio

Vedere le istruzioni generali per l'uso

4.6.5. Dove specifico per l'uso, le condizioni di stoccaggio e la durata di conservazione del prodotto in normali condizioni di stoccaggio.

Vedere le istruzioni generali per l'uso

4.7. Topolini domestici e/o ratti grigi - Utilizzatori Professionali Addestrati - All'Esterno intorno agli edifici

Tipi di prodotto	Tipo di prodotto 14 - Rodenticidi		
Descrizione esatta dell'uso autorizzato (se pertinente)	Non rilevante per i rodenticidi.		
Campo di applicazione	All'aperto Intorno agli edifici		
Categoria/e di utilizzatori	Utilizzatore professionale addestrato		
Organismi bersaglio	Nome scientifico	Nome comune	Fase di sviluppo
	Rattus norvegicus	Brown rat	Adulti
	Rattus norvegicus	Brown rat	giovani
	Mus musculus	house mice	Adulti
	Mus musculus	house mice	giovani
Metodi di applicazione			
Metodo	In scatole per esche		
Descrizione	Esca pronta all'uso da utilizzare in contenitori a prova di manomissione, in sacchi o in grani sfusi		
Tasso:	Topi: contenitori esca da 60-100g di prodotto per punto di adescamento / Ratti: contenitori esca da 100-200g di prodotto per punto di adescamento		
Diluizione:	0%		
Tempistica:			

Topi: contenitori esca da 60-100g di prodotto per punto di adescamento

Ratti: contenitori esca da 100-200g di prodotto per punto di adescamento

Dimensioni e materiale dell'imballaggio

Dimensione minima del

contenitore: 3 kg

Numero di esche e / o ricariche per contenitore: fino a 30 kg

Grammi/kg di esca per packed bag e / o ricariche: sacchetti singoli da 10 a 100 grammi

Materiale di imballaggio: cartone + PET o LDPE, PE o PP o PET o LDPE o PET / PET MET / PE o PET / ALU / PE o PET / PE o PA / PE, HDPE, PVC.

Inoltre, il prodotto può essere fornito in grani sfusi direttamente all'interno della confezione secondaria sopra menzionata. In questo caso, la dimensione massima del pacchetto è 10 kg

4.7.1. Istruzioni d'uso specifiche per l'uso

Proteggere l'esca dalle condizioni atmosferiche. Posizionare i contenitori con l'esca in zone non soggette ad allagamenti.

Sostituire le esche nei contenitori se danneggiati dall'acqua o contaminate dalla sporcizia.

Rimuovere il prodotto in eccedenza alla fine del trattamento.

Seguire ogni ulteriore istruzione prevista dalle buone pratiche pertinenti.

4.7.2. Misure di mitigazione del rischio specifiche per l'uso

Quando possibile, prima del trattamento informare ogni possibile passante (ad es. Utenti dell'area trattata e dei loro dintorni) della campagna di controllo dei roditori.

Applicare misure di controllo preventivo (ad esempio, tappare i fori, rimuovere il cibo e bere il più lontano possibile) per migliorare l'assunzione del prodotto e ridurre la probabilità di reinvasione.

Per ridurre il rischio di avvelenamento secondario, cercare e rimuovere i roditori morti a intervalli frequenti durante il trattamento, in conformità con le disposizioni tratte dal manuale di buone pratiche.

Non utilizzare il prodotto come esca permanente per la prevenzione delle infestazioni da roditori o per monitorare l'attività dei roditori.

Non utilizzare il prodotto in trattamenti di adescamento a impulsi.

Non applicare il prodotto direttamente nelle tane.

4.7.3. Dove specifico per l'uso, i dettagli dei probabili effetti negativi, diretti o indiretti e le istruzioni per interventi di pronto soccorso e le misure di emergenza

In caso di posizionamento di punti esca in prossimità di acque superficiali (es. Fiumi, stagni, canali d'acqua, dighe, canali d'irrigazione) o di sistemi di drenaggio delle acque, prevenire che l'esca entri in contatto con l'acqua.

4.7.4. Dove specifico per l'uso, le istruzioni per lo smaltimento in sicurezza del prodotto e del relativo imballaggio

Vedere le istruzioni generali per

l'uso

4.7.5. Dove specifico per l'uso, le condizioni di stoccaggio e la durata di conversazione del prodotto in normali condizioni di stoccaggio.

Vedere le istruzioni generali per l'uso

4.8. Ratti grigi - Utilizzatori Professionali Addestrati - All'Esterno in aree aperte e/o discariche

Tipi di prodotto	Tipo di prodotto 14 - Rodenticidi		
Descrizione esatta dell'uso autorizzato (se pertinente)	Non rilevante per i rodenticidi.		
Campo di applicazione	All'aperto * all'esterno in aree		
aperte e/o discariche			
Categoria/e di utilizzatori	Utilizzatore professionale		
addestrato			
Organismi bersaglio	Nome scientifico	Nome comune	Fase di sviluppo
	Rattus norvegicus	Brown rat	Adulti
	Rattus norvegicus	Brown rat	giovani
Metodi di applicazione			
Metodo	in scatole per esche		
Descrizione	Esca pronta all'uso da utilizzare in contenitori a prova di manomissione, in sacchi o in grani sfusi		
Tasso: per punto di adescamento	Ratti: contenitori esca da 100-200g di prodotto		
Diluizione:	0%		
Tempistica:	Ratti: contenitori esca da 100-200g di prodotto per punto di adescamento		
Dimensioni e materiale dell'imballaggio	Dimensione minima del		
contenitore: 3 kg			
Numero di esche e / o ricariche per contenitore: fino a 30 kg			
Grammi/kg di esca per packed bag e / o ricariche: sacchetti singoli da 10 a 100 grammi			
Materiale di imballaggio:			
cartone + PET o LDPE, PE o PP o PET o LDPE o PET / PET MET / PE o PET / ALU / PE o PET / PE o PA / PE, HDPE, PVC.			

Inoltre, il prodotto può essere fornito in grani sfusi
direttamente all'interno della confezione secondaria sopra menzionata. In questo
caso, la dimensione massima del pacchetto è 10 kg

4.8.1. Istruzioni d'uso specifiche per l'uso

Proteggere l'esca dalle condizioni atmosferiche.
Posizionare i contenitori con l'esca in zone non soggette ad allagamenti

Sostituire le esche nei contenitori se danneggiate
dall'acqua o contaminate dalla sporcizia.

Rimuovere il prodotto in eccedenza alla fine del
trattamento

Seguire ogni
ulteriore istruzione prevista dalle buone pratiche pertinenti.

4.8.2. Misure di mitigazione del rischio specifiche per l'uso

Quando possibile, prima del
trattamento informare ogni possibile passante (ad es. Utenti dell'area trattata
e dei loro dintorni) della campagna di controllo dei roditori.

Per
 ridurre il rischio di avvelenamento secondario, cercare e rimuovere i roditori morti a intervalli frequenti durante il trattamento, in conformità con le disposizioni tratte dal manuale di buone pratiche.

Non
 utilizzare il prodotto come esca permanente per la prevenzione delle infestazioni da roditori o per monitorare l'attività dei roditori.

Non utilizzare il prodotto in trattamenti di adescamento a impulsi.

Non applicare il prodotto direttamente nelle tane.

4.8.3. Dove specifico per l'uso, i dettagli dei probabili effetti negativi, diretti o indiretti e le istruzioni per interventi di pronto soccorso e le misure di emergenza

In caso di posizionamento di punti esca in prossimità di acque superficiali (es. Fiumi, stagni, canali d'acqua, dighe, canali d'irrigazione) o di sistemi di drenaggio delle acque, prevenire che l'esca entri in contatto con l'acqua.

4.8.4. Dove specifico per l'uso, le istruzioni per lo smaltimento in sicurezza del prodotto e del relativo imballaggio

Vedere le istruzioni generali per l'uso

4.8.5. Dove specifico per l'uso, le condizioni di stoccaggio e la durata di conservazione del prodotto in normali condizioni di stoccaggio.

Vedere le istruzioni generali per l'uso

5. Indicazioni generali per l'uso

5.1. Istruzioni d'uso

Utilizzatore Pubblico (Non professionale)

Prima dell'uso leggere e seguire le istruzioni sul prodotto così come le informazioni in accompagnamento al prodotto o fornite presso il punto vendita.

Considerare meccanismi di controllo non chimico (ad es. trappole) prima di utilizzare prodotti rodenticidi.

Rimuovere le fonti di cibo facilmente raggiungibili da parte dei roditori (ad es. granaglie fuoriuscite o scarti di cibo). Inoltre, non ripulire l'area infestata appena prima del trattamento, dato che ciò disturba solamente la popolazione di roditori e rende più difficile ottenere l'accettazione dell'esca.

I contenitori con l'esca devono essere posizionati nelle immediate vicinanze di luoghi in cui l'attività dei roditori è stata verificata in precedenza (ad es. camminamenti, nidi, recinti d'entrata di bestiame, aperture, tane ecc.).

Ove possibile, fissare i contenitori per esca al suolo o ad altre strutture.

Non aprire i sacchetti contenenti l'esca.

Posizionare il prodotto fuori dalla portata dei bambini, uccelli, animali domestici, animali da fattoria e altri animali non bersaglio.

Posizionare il prodotto lontano da cibi, bevande e alimenti per animali, nonché utensili o superfici che possano entrare in contatto con il prodotto.

Non porre i contenitori per esche accanto a sistemi di drenaggio delle acque poiché l'esca potrebbe entrare in contatto con l'acqua.

Non mangiare, bere o fumare durante l'uso del prodotto. Lavare le mani e a pelle direttamente esposta dopo l'utilizzo del prodotto.

Alla fine del periodo di trattamento rimuovere le esche rimaste o i contenitori contenenti le esche.

Utilizzatore Professionale

Prima dell'uso leggere e seguire le istruzioni sul prodotto così come le informazioni in accompagnamento al prodotto o fornite presso il punto vendita.

Prima del posizionamento delle esche, procedere ad un sopralluogo dell'area infestata e ad una valutazione in loco al fine di identificare la specie di roditori, i luoghi d'attività e determinare la probabile causa e l'entità dell'infestazione.

Rimuovere le fonti di cibo facilmente raggiungibili da parte dei roditori (ad es. granaglie fuoriuscite o scarti di cibo). Inoltre, non ripulire l'area infestata appena prima del trattamento, dato che ciò disturba solamente la popolazione di roditori e rende più difficile ottenere l'accettazione dell'esca.

Il prodotto deve essere usato unicamente all'interno del sistema di gestione integrata delle infestazioni (IPM), CHE INCLUDE, FRA L'ALTRO, ANCHE MISURE D'IGIENE E, DOVE POSSIBILE, METODI FISICI DI CONTROLLO.

Considerare misure preventive di controllo (ad es. chiusura dei buchi, rimozione, per quanto possibile, di tutte le fonti di cibo e acqua) in modo da verificare la quantità di prodotto consumata e ridurre la possibilità di re-infestazione.

I contenitori con l'esca devono essere posizionati nelle immediate vicinanze di luoghi in cui l'attività dei roditori è stata verificata in precedenza (ad es. camminamenti, nidi, recinti d'entrata di bestiame, aperture, tane ecc.).

Ove possibile, fissare i contenitori per esca al suolo o ad altre strutture.

I contenitori per esche devono essere chiaramente etichettati segnalando che contengono rodenticidi e che non devono essere rimossi o aperti (vedere paragrafo 5.3. Per informazioni da inserire in etichetta).

Quando il prodotto è utilizzato in aree pubbliche, le zone trattate devono essere segnalate durante il periodo di trattamento. Accanto alle esche, deve essere reso disponibile un avviso indicante il rischio di avvelenamento primario e secondario da anticoagulante e le misure di primo soccorso da seguire in caso di avvelenamento.

L'esca deve essere fissata in modo da non essere trascinala fuori dal contenitore per esche.

Posizionare il prodotto fuori dalla portata dei bambini, uccelli, animali domestici, animali da fattoria e altri animali non bersaglio.

Posizionare il prodotto lontano da cibi, bevande e alimenti per animali, nonché utensili o superfici che possano entrare in contatto con il prodotto.

Non mangiare, bere o fumare durante l'uso del prodotto. Lavare le mani e la pelle direttamente esposta dopo l'utilizzo del prodotto.

Se il consumo dell'esca è basso rispetto alla dimensione evidente dell'infestazione, valutare il riposizionamento dei punti esca in altri luoghi e la possibilità di cambiare tipo di formulazione d'esca.

Se trascorso un periodo di trattamento di 35 giorni, le esche vengono ancora consumate e non si osserva una diminuzione nell'attività dei roditori, è necessario determinare la causa più probabile. Qualora altri elementi siano stati già esclusi, è probabile che vi siano roditori resistenti considerare quindi ove possibile l'uso di un rodenticida non anticoagulante o di un rodenticida anticoagulante più efficace. Considerare inoltre l'uso di trappole quale misura alternativa di controllo.

Al termine del periodo di trattamento rimuovere le esche rimaste o i contenitori con le esche.

Esca in sacchetti: non aprire le bustine contenenti l'esca

Grani sfusi: posizionare l'esca nel porta esca usando un dispenser. Specificare i metodi per ridurre al minimo la polvere (ad es. wet wiping)

Personale Professionale Addestrato

Prima dell'uso leggere e seguire le istruzioni sul prodotto così come le informazioni in accompagnamento al prodotto o fornite presso il punto vendita.

Prima del posizionamento delle esche, procedere ad un sopralluogo dell'area infestata e ad una valutazione in loco al fine di identificare la specie di roditori, i luoghi d'attività e determinare la probabile causa e l'entità dell'infestazione.

Rimuovere le fonti di cibo facilmente raggiungibili da parte dei roditori (ad es. granaglie fuoriuscite o scarti di cibo). Inoltre, non ripulire l'area infestata appena prima del trattamento, dato che ciò disturba solamente la popolazione di roditori e rende più difficile ottenere l'accettazione dell'esca.

Il prodotto deve essere usato unicamente all'interno del sistema di gestione integrata delle infestazioni (IPM), CHE INCLUDE, FRA L'ALTRO, ANCHE MISURE D'IGIENE E, DOVE POSSIBILE, METODI FISICI DI CONTROLLO.

Il prodotto deve essere posizionato nelle immediate vicinanze di luoghi in cui l'attività dei roditori è stata verificata in precedenza (ad es. camminamenti, nidi, recinti d'entrata di bestiame, aperture, tane ecc.)

Ove possibile, fissare i contenitori per esca al suolo o ad altre strutture.

I contenitori per esche devono essere chiaramente etichettati segnalando che contengono rodenticidi e che non devono essere rimossi o aperti. (vedere paragrafo 5.3. Per informazioni da inserire in etichetta).

Quando il prodotto è utilizzato in aree pubbliche, le zone trattate devono essere segnalate durante il periodo di trattamento. Accanto alle esche, deve essere reso disponibile un avviso indicante il rischio di avvelenamento primario e secondario da anticoagulanti e le misure di primo soccorso da seguire in caso di avvelenamento.

L'esca deve essere fissata in modo da non essere trascinata fuori dal contenitore per esche.

Posizionare il prodotto fuori dalla portata dei bambini, uccelli, animali domestici, animali da fattoria e altri animali non bersaglio.

Posizionare il prodotto lontano da cibi, bevande e alimenti per animali, nonché utensili o superfici che possano entrare in contatto con il prodotto.

Durante la fase di manipolazione del prodotto, indossare guanti di protezione resistenti alle sostanze chimiche (il materiale del guanto deve essere fornito dal titolare dell'autorizzazione all'interno delle informazioni sul prodotto).

Non mangiare, bere o fumare durante l'uso del prodotto. Lavare le mani e a pelle direttamente esposta dopo l'utilizzo del prodotto.

La frequenza delle visite all'area trattata è a discrezione dell'operatore, alla luce del sopralluogo condotto all'inizio del trattamento. La frequenza deve essere conforme alle raccomandazioni previste dalle buone pratiche pertinenti.

Se il consumo dell'esca è basso rispetto alla dimensione evidente dell'infestazione, valutare il riposizionamento dei punti esca in altri luoghi e la possibilità di cambiare tipo di formulazione d'esca.

Se trascorso un periodo di trattamento di 35 giorni, le esche vengono ancora consumate e non si osserva una diminuzione nell'attività dei roditori, è necessario determinare la causa più probabile. Qualora altri elementi siano stati già esclusi, è probabile che vi siano roditori resistenti considerare quindi ove possibile l'uso di un rodenticida non anticoagulante o di un rodenticida anticoagulante più efficace. Considerare inoltre l'uso di trappole quale misura alternativa di controllo.

Esca in sacchetti: non aprire le bustine contenenti l'esca

Grani sfusi: posizionare l'esca nel porta esca usando un dispenser. Specificare i metodi per ridurre al minimo la polvere (ad es. wet wiping)

5.2. Misure di mitigazione del rischio

Utilizzatore
Pubblico (Non Professionate)

Considerare misure preventive di controllo al fine di favorire l'assunzione del prodotto e ridurre la probabilità di re-infestazione (ad es. ostruire possibili aperture, rimuovere potenziali fonti di cibo e beverage quanto più possibile).

Non utilizzare i rodenticidi anticoagulanti come esche permanenti (ad es. per prevenire eventuali infestazioni o per monitorare attività di roditori).

Le informazioni sul prodotto (ad es. Etichetta e / o foglio illustrativo) dovrebbero indicare chiaramente:

- Il prodotto sarà utilizzato nella manipolazione di esche resistenti (ad esempio: "utilizzare esclusivamente per la manipolazione di esche resistenti").

- Gli utenti dovrebbero etichettare correttamente le esche con le informazioni incluse nella sezione 5.3. dell'SPC (es: "etichettare le esche secondo le raccomandazioni del prodotto").

L'utilizzo di questo prodotto dovrebbe eliminare i roditori entro 35 giorni. Le informazioni sul prodotto (ad es. Etichetta e / o foglio illustrativo) devono chiaramente suggerire, in caso di sospetta inefficacia al termine del trattamento (ad esempio, si osserva ancora attività di roditori), che l'utilizzatore dovrebbe chiedere suggerimenti al fornitore di prodotto o chiamare un servizio di disinfestazione.

Verificare la presenza di roditori morti e rimuoverli durante il trattamento, almeno con la stessa frequenza di visita dei contenitori per esche.

Smaltire i roditori morti secondo la normativa locale vigente.

Utilizzatore Professionale

Quando possibile, prima del trattamento informare ogni possibile assistente (ad es. coloro che frequentano l'area trattata ed i dintorni) della campagna di derattizzazione in corso.

Per ridurre il rischio di avvelenamento secondario, cercare e rimuovere i roditori morti a intervalli frequenti durante il trattamento (ad esempio, almeno due volte a settimana)

Il prodotto non deve essere utilizzato per più di 35 giorni senza una valutazione dello stato di infestazione e dell'efficacia del trattamento.

Non utilizzare le esche contenenti sostanze attive anticoagulanti come esche permanenti per scopi preventivi o di monitoraggio delle attività di roditori.

Le informazioni relative al prodotto (ad es. etichetta e/o foglio illustrativo) devono chiaramente suggerire:

- Il prodotto non deve essere fornito al pubblico (es: "solo per professionisti")
- Il prodotto sarà utilizzato nella manipolazione di esche resistenti (ad esempio: "utilizzare esclusivamente per la manipolazione di esche resistenti").
- Gli utenti dovrebbero etichettare correttamente le esche con le informazioni incluse nella sezione 5.3. dell'SPC (es: "etichettare le esche secondo le raccomandazioni del prodotto").

L'utilizzo di questo prodotto dovrebbe eliminare i roditori entro 35 giorni. Le informazioni sul prodotto (ad es. Etichetta e / o foglio illustrativo) deve chiaramente suggerire, in caso di sospetta inefficacia al termine del trattamento (ad esempio, si osserva ancora attività di roditori), che l'utilizzatore dovrebbe chiedere suggerimenti al fornitore di prodotto o chiamare un servizio di disinfestazione.

Fra un'applicazione e l'altra, non lavare con acqua i contenitori per esche.

Smaltire i roditori morti secondo la normativa locale vigente.

Personale Professionale Addestrato

Quando possibile, prima del trattamento informare ogni possibile passante della campagna di derattizzazione in corso.

Le informazioni sul prodotto (ad es. Etichette e / o foglio illustrativo) indicheranno chiaramente che il prodotto verrà fornito solo a utenti professionali specializzati che hanno un certificato di formazione. (es. "solo per personale specializzato").

Non utilizzare in aree in cui si sospetta la resistenza alla sostanza attiva.

Il prodotto non devono essere utilizzato per più di 35 giorni senza una valutazione dello stato dell'infestazione e dell'efficacia del trattamento.

Per un'appropriata gestione delle resistenze, non affermare l'uso di anticoagulanti differenti ma con efficacia paragonabile o inferiore. Considerare l'uso di rodenticidi non-anticoagulanti, se disponibili, oppure di un anticoagulante più efficace.

Fra un'applicazione e la successiva, non lavare con acqua i contenitori per esche o gli utensili usati in punti esca coperti e protetti.

Smaltire i roditori morti secondo la normativa locale vigente.

5.3. Dettagli dei probabili effetti negativi, diretti o indiretti e le istruzioni per interventi di pronto soccorso e le misure di emergenza

Questo prodotto contiene una sostanza anticoagulante. In caso di

Ingestione, i sintomi possono essere evidenti fino a 72 ore. Le manifestazioni cliniche possono includere sanguinamento dal naso e dalle gengive. Nei casi più gravi, si possono manifestare ematomi e presenza di sangue nelle feci o nelle urine.

Antidoto: vitamina K1 somministrabile solo da personale medico / veterinario.

In caso di:

- Esposizione cutanea, lavare la pelle con acqua e poi con acqua e sapone.

- Esposizione oculare, verificare la presenza di lenti a contatto e nel caso rimuoverle, risciacquare gli occhi con acqua o con liquido per lavaggio oculare, tenere le palpebre aperte per almeno 10 minuti.

- Esposizione orale, sciacquare accuratamente la bocca con acqua. Non somministrare nulla per via orale a una persona priva di sensi. Non indurre il vomito. In caso di ingestione, contattare immediatamente un medico e mostrargli il contenitore o l'etichetta del prodotto. Contattare un medico veterinario in caso d'ingestione da parte di un animale domestico.

I contenitori d'asche devono essere etichettati con le seguenti informazioni: "non spostare o aprire"; "Contiene un rodenticida"; "Nome del prodotto o numero di autorizzazione"; "Sostanza attiva (s)"; "In caso di incidente, consultare un Centro antiveleni".
Pericoloso per la fauna selvatica.

5.4. Istruzioni per lo smaltimento sicuro del prodotto e del suo imballaggio

Alla fine del trattamento, smaltire l'esca non consumata e la confezione secondo la normativa locale vigente.

Si consiglia l'uso di guanti

5.5. Condizioni di stoccaggio e durata di conservazione del prodotto in condizioni normali di stoccaggio

Conservare in un luogo asciutto, fresco e ben ventilato.

Conservare il contenitore chiuso e al riparo dalla luce diretta del sole.

Conservare in un luogo inaccessibile per bambini, uccelli, animali domestici e animali da fattoria.

Data di scadenza: 2 anni

6. Altre informazioni

A causa della loro modalità di azione ritardata, i rodenticidi anticoagulanti possono impiegare dai 4 ai 10 giorni dopo l'assunzione dell'esca per essere efficaci.

I roditori possono essere portatori di malattie. Non toccare i roditori morti a mani nude, usare guanti o strumenti come le pinze per la rimozione.

Questo prodotto contiene un agente amaro e un colorante.

Il prodotto è stabile per 2 anni

Allegato II - Ulteriori Condizioni dell'Autorizzazione

ETICHETTATURA

- L'etichetta del prodotto biocida oggetto della presente autorizzazione dovrà essere redatta nel rispetto delle disposizioni di cui all'articolo 69 del Regolamento (UE) n.528/2012 riportando le informazioni di cui al sommario delle caratteristiche del prodotto riportato in Allegato I.
- Tutte le etichette del prodotto biocida devono riportare il numero di autorizzazione attribuito dal presente decreto, con la seguente dicitura:

“PRODOTTO BIOCIDA (PT14)

AUTORIZZAZIONE DEL MINISTERO DELLA SALUTE n. IT/2015/00280/MRS

Per ogni categoria di utilizzatore autorizzata (Professionisti/ Professionisti formati/ Utilizzatori non professionisti) deve essere predisposta una etichetta distinta.

- L'etichetta dovrà contenere l'indicazione dell'officina di produzione e sito produttivo del formulato autorizzato.
- Nell'etichetta l'esatta denominazione del biocida dovrà comunque essere individuabile attraverso una colorazione e un carattere unici in contrasto con le altre eventuali colorazioni e caratteri usati nel testo degli stampati autorizzati.
- L'etichetta del prodotto non contiene le formule «biocida a basso rischio», «non tossico», «innocuo», «naturale», «rispettoso dell'ambiente», «rispettoso degli animali» o indicazioni analoghe comportanti una sottovalutazione degli effetti potenziali del prodotto da parte dell'utilizzatore e non devono riportare indicazioni riferite al prodotto che possano generare confusione per quanto concerne i rischi che il prodotto comporta per l'uomo o l'ambiente.

E' consentita l'immissione sul mercato dei biocidi a condizione che le indicazioni dell'etichetta siano redatte in lingua italiana.