



# Ministero della Salute

DIREZIONE GENERALE DEI DISPOSITIVI MEDICI E DEL  
SERVIZIO FARMACEUTICO

Ufficio I - Affari Generali e Prodotti di interesse sanitario diversi dai dispositivi medici  
viale Giorgio Ribotta 5 - 00144 Roma

Class. : I.5.i.d.2/2018/1174

Allegati: 1 decreto + 2 ALLEGATI

0011348-27/02/2019-DGDMF-MDS-P

Ministero della Salute

DGDMF

0011348-P-27/02/2019

I.5.i.d.2/2018/1174



321289829

Spett.le

**FERBI s.r.l.**

viale Primo Maggio

64023 Mosciano Sant'Angelo (TE)

**OGGETTO: Prodotti biocidi: FERBLOCK BROMA 50 + altri 3.**

**Trasmissione decreto di autorizzazione dei seguenti prodotti biocidi: FERBLOCK BROMA 50,  
DODARAT BLOCK PRO, OMNIRAT BLOCK PRO, ASKARAT BLOCK PRO.**

Si trasmette in allegato il D.D. del <sup>25 FEB 2019</sup> ..... relativo al prodotto biocida indicato in oggetto,  
aut. n° **IT/2018/00548/AUT.**

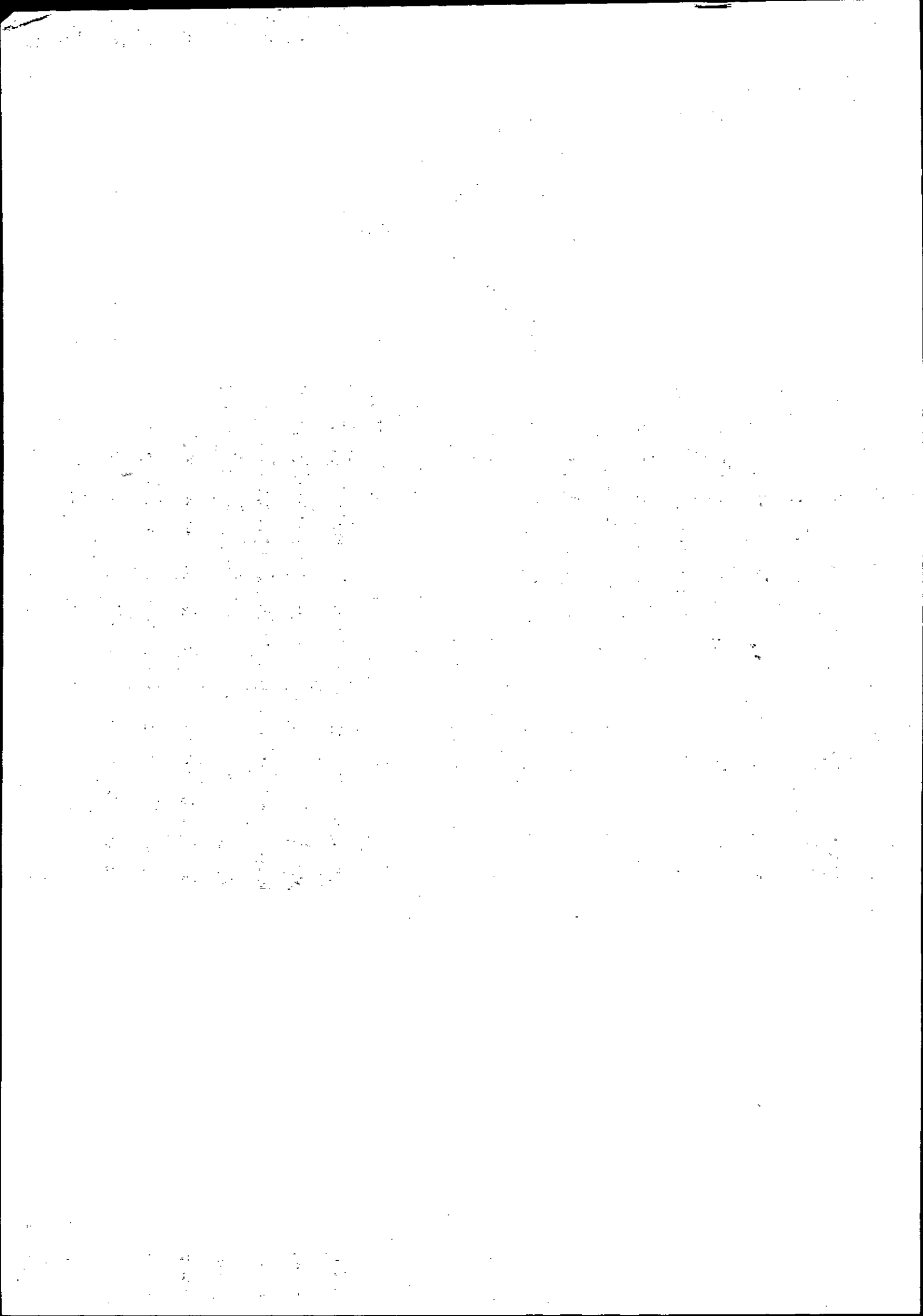
Si rammenta, inoltre, che codesta Società ha l'obbligo, ex art. 5 del decreto del Ministro della Salute del 10 febbraio 2015 recante: "Disciplina dell'iter procedimentale ai fini dell'adozione dei provvedimenti autorizzativi da parte dell'autorità competente previsti dal Regolamento (UE) n. 528/2012 del Parlamento europeo e del Consiglio del 22 maggio 2012 relativo alla messa a disposizione sul mercato e all'uso dei biocidi" (G.U. Serie Generale, n. 106 del 09/05/2015), di adeguare autonomamente gli stampati del prodotto alla vigente normativa in materia di etichettatura e alle sue eventuali modifiche."

IL DIRETTORE DELL'UFFICIO I  
dr.ssa Paola D'Alessandro

*Paola D'Alessandro*  
7/3/19

referente tecnico: **Raffaella Perrone**  
tel. 06 5994 2520; e-mail: r.perrone@sanita.it

referente amm.vo: **Emanuele Marco Mongiovi**  
tel. 06 5994 2606; e-mail: em.mongiovi@sanita.it





# Ministero della Salute

DIREZIONE GENERALE DEI DISPOSITIVI MEDICI E DEL SERVIZIO FARMACEUTICO  
UFFICIO I - AFFARI GENERALI E PRODOTTI DI INTERESSE SANITARIO DIVERSI DAI DISPOSITIVI MEDICI

D.G.D.M.F./L5.i.d.2/2018/1175

IT/2018/00518/AUT

IL DIRETTORE

**VISTO** l'art. 15 della legge 6 agosto 2013, n. 97, recante "Disposizioni per l'adempimento degli obblighi derivanti dall'appartenenza dell'Italia all'Unione europea" – Legge europea 2013;

**VISTO** il Regolamento (UE) n. 528/2012 del 12 maggio 2012 del Parlamento Europeo e del Consiglio, relativo alla messa a disposizione sul mercato e sull'uso dei biocidi;

**VISTO** il Regolamento di esecuzione (UE) n. 414/2013 che fissa la procedura di autorizzazione di uno stesso biocida, conformemente alle disposizioni del regolamento (UE) n. 528/2012 del Parlamento europeo e del Consiglio;

**VISTO** il regolamento di esecuzione della Commissione del 25 luglio 2017 n. UE/2017/1380, che rinnova l'approvazione del **BROMADIOLONE** come principio attivo destinato all'uso nei biocidi del tipo di prodotto 14;

**VISTA** l'istanza, di cui alla nota del 1 agosto 2018, con la quale la società **FERBI s.r.l.**, con sede legale in viale Primo Maggio, c.a.p. 64023 Mosciano Sant'Angelo (TE), ha chiesto l'autorizzazione del prodotto biocida denominato: FERBLOCK BROMA 50, DODARAT BLOCK PRO, OMNIRAT BLOCK PRO, ASKARAT BLOCK PRO.

**CONSIDERATO** che la società **FERBI s.r.l.** ha dichiarato che il prodotto FERBLOCK BROMA 50 è identico al prodotto "ACTIBLOCK-BROM" della società ACTIVA s.r.l.;

**VISTA** la documentazione presentata dalla società istante;

### DECRETA:

La società **FERBI s.r.l.** è autorizzata a mettere in commercio il prodotto biocida con le seguenti caratteristiche:

<b>DENOMINAZIONE</b>	FERBLOCK BROMA 50 DODARAT BLOCK PRO OMNIRAT BLOCK PRO ASKARAT BLOCK PRO
<b>TITOLARE DELL'AUTORIZZAZIONE E RESPONSABILE DELL'IMMISSIONE SUL MERCATO</b> ▪ Sede legale	<b>FERBI s.r.l.</b> viale Primo Maggio, cap 64023 Mosciano Sant'Angelo (TE)
<b>OFFICINE DI PRODUZIONE</b>	<b>FERBI s.r.l.</b> viale Primo Maggio, cap 64023 Mosciano Sant'Angelo (TE); BABOLNA BIOENVIRONMENTAL CENTRE LTD, Budapest (Ungheria); BIOSOL ITALIA SRL, Aprilia (LT) Italia; COLKIM SRL, Ozzano dell'Emilia (BO) – Italia;

	D'ORTA SPA, Pozzuoli (NA) Italia; G.M.B. INTERNACIONAL S.A. , Valencia (Spagna); INDUSTRIAL CHIMICA SRL, Arre (PD) Italia; REA SRL, Marcianise (CE) Italia VEBI ISTITUTO BIOCHIMICO SRL, Borgoricco (PD) Italia
<b>SOSTANZA ATTIVA</b>	<b>BROMADIOLONE</b>
<b>PT</b>	<b>14</b>
<b>DESCRIZIONE PRODOTTO</b>	Esca rodenticida pronta all'uso in forma di pasta fresca
<b>CONFEZIONI/TAGLIE</b>	A partire da 1,5kg fino a 25kg, contenenti blocchi paraffinati pronti all'uso da 20g ciascuno
<b>CATEGORIA DI UTILIZZATORI</b>	Professionisti e professionisti formati
<b>STABILITA' PRODOTTO</b>	24 mesi
<b>NUMERO DI AUTORIZZAZIONE</b>	IT/2018/00548/Aut 25 FEB. 2019
<b>SCADENZA AUTORIZZAZIONE</b>	31 dicembre 2022
<b>COMPOSIZIONE DEL PRODOTTO</b>	Vedi allegato 1 (dato confidenziale)

Si allega copia delle etichette. Le modifiche a tali etichette non rientranti tra quelle indicate nell'allegato del regolamento di esecuzione (UE) n. 354/2013 della Commissione del 18 aprile 2013, possono essere apportate dalla società titolare autonomamente e sotto la propria responsabilità. (allegato). L'esatta denominazione del biocida dovrà comunque essere individuabile attraverso una colorazione e un carattere unici in contrasto con le altre eventuali colorazioni e caratteri usati nel testo degli stampati autorizzati.

Avverso il presente atto è ammesso ricorso giurisdizionale presso il Tribunale Amministrativo Regionale competente entro il termine di sessanta giorni, ovvero ricorso straordinario al Capo dello Stato entro il termine di centoventi giorni.

Il presente decreto viene redatto in duplice originale, di cui un esemplare è notificato in via amministrativa alla ditta interessata e l'altro è conservato agli atti di questo Ufficio.

Roma, li 25 FEB. 2019

IL DIRETTORE DELL'UFFICIO I  
(dott.ssa Paola D'Alessandro)



USO PROFESSIONALE: PROFESSIONISTI

## FERBLOCK BROMA 50

(altri nomi commerciali: DODARAT PASTA PRO, OMNIRAT PASTA PRO, ASKARAT PASTA PRO)

Esca Rodenticida pronta all'uso in forma di pasta fresca

### USO PROFESSIONALE

CATEGORIA DI UTILIZZATORI: PROFESSIONISTI

AREA DI UTILIZZO INTERNO ed INTORNO AGLI EDIFICI

#### Composizione:

100 g di prodotto contengono:	
Bromadiolone (N°CAS 28772-56-7)	g 0,005
Denatonio Benzato (N°CAS 3734-33-6)	g 0,001
Calcio Idrossido (N°CAS 1305-62-0)	g 0,375
Colorimulanti e sostanze appetibili q.b. a	g 100

#### PERICOLO

#### INDICAZIONI DI PERICOLO

Può nuocere al feto. - Provoca danni agli organi (sangue) in caso di esposizione prolungata o ripetuta.

#### CONSIGLI DI PRUDENZA

Tenere fuori dalla portata dei bambini. - Non manipolare prima di avere letto e compreso tutte le avvertenze. - Indossare guanti protettivi. - IN CASO di esposizione o di possibile esposizione, consultare un medico. - Smaltire il prodotto/recipiente nei rifiuti speciali secondo le normative nazionali.



#### PRODOTTO BIOCIDA (PT14)

Autorizzazione del Ministero della Salute n.

*112019 00218 AMT*

Titolare dell'autorizzazione:

FERBI S.r.l., Viale 1° Maggio - 64023 Mosciano  
 Sant'Angelo (TE) - Tel.: +39 085 8072089

Officine di produzione:

- FERBI S.r.l., Mosciano Sant'Angelo (TE) - Italia
- BABOLNA BIOENVIRONMENTAL CENTRE Ltd., Budapest - Ungheria
- BIOSOL ITALIA S.r.l., Aprilia (LT) - Italia
- COLKIM S.r.l., Ozzano dell'Emilia (BO) - Italia
- D'ORTA S.p.A., Pozzuoli (NA) - Italia

## FERBLOCK BROMA 50

- G.M.B. INTERNACIONAL S.A., Valencia - Spagna
- INDUSTRIALCHIMICA S.r.l., Arre (PD) - Italy
- REA S.r.l., Marciánise (CE) - Italia
- VEBI ISTITUTO BIOCHIMICO S.r.l., Borgorico (PD) - Italia

Confezioni: a partire da 1,5kg fino a 25kg, contenenti blocchi paraffinati pronti all'uso da 20g ciascuno.

Lotto n./del                      Validità: 2 anni

### INFORMAZIONI PER IL MEDICO

Questo prodotto contiene una sostanza anticoagulante. Se ingentito, i sintomi, che possono essere ritardati, possono includere sanguinamento dal naso o dalle gengive. In casi gravi, possono manifestarsi ematomi e presenza di sangue nelle feci ed urine.

Antidoto: Vitamina K1 somministrabile solo da personale medico/veterinario.

In caso di:

- Esposizione cutanea, lavare la pelle con acqua e poi con acqua e sapone.
- Esposizione oculare, risciacquare gli occhi con acqua o con liquido per lavaggio oculare, tenere le palpebre aperte per almeno 10 minuti.
- Esposizione orale, sciacquare accuratamente la bocca con acqua. Non somministrare nulla per bocca ad una persona priva di sensi. Non provocare il vomito.

In caso d'ingestione, contattare immediatamente un medico e mostrarli il contenitore o l'etichetta del prodotto. Contattare un medico veterinario in caso d'ingestione da parte di un animale domestico.

### CARATTERISTICHE TECNICHE

Esca rodenticida pronta all'uso a base di una sostanza attiva anticoagulante, denominata Bromadiolone, efficace contro topolino domestico (*Mus musculus*), ratto grigio (*Rattus norvegicus*) e ratto nero (*Rattus rattus*), anche dopo una singola ingestione. La formulazione consiste in un blocco paraffinato appetibile per le specie di roditori indicate. Il prodotto non allerta e non ingenera sospetti agli altri componenti della popolazione di roditori.

Contiene una sostanza amaricante atta a prevenire l'ingestione accidentale da parte dei bambini.

Può essere usato all'interno e intorno a edifici industriali (inclusi magazzini, depositi, stive delle navi), rurali, civili, abita-

*VERBA*  
VERBA  
VERBA

Etichetta e Foglio Illustrativo

zioni, cantine, garage, ~~spaziati~~ ~~spaziati~~ aree esterne di pertinenza.

### ORGANISMI TARGET

Topolino domestico (*Mus musculus*), sia giovani che adulti, ratto grigio (*Rattus norvegicus*), sia giovani che adulti e ratto nero (*Rattus rattus*) sia giovani che adulti.

### MODALITÀ APPLICATIVE

Esca rodenticida pronta all'uso in forma di blocco paraffinato, da utilizzare esclusivamente in contenitori per esche a prova di manomissione o in punti esca coperti e protetti dagli agenti atmosferici, dall'ingestione di specie non bersaglio e da dispersione nell'ambiente.

### INDICAZIONI PER L'USO E AVVERTENZE

Prima dell'uso leggere e seguire le istruzioni riportate sull'imballaggio del prodotto così come le informazioni in accompagnamento al prodotto o fornite presso il punto vendita. Prima del posizionamento delle esche, procedere ad un sopralluogo dell'area infestata e ad una valutazione in loco al fine d'identificare la specie di roditori, i luoghi d'attività e definire la probabile causa e l'entità dell'infestazione.

Rimuovere le fonti di cibo facilmente raggiungibili da parte dei roditori (ad esempio granaglie fuoriuscite o scarti di cibo). Inoltre, non ripulire l'area infestata appena prima del trattamento, dato che ciò disturba solitamente la popolazione di roditori e rende più difficile ottenere l'accettazione dell'esca.

Il prodotto deve essere usato unicamente all'interno del sistema di gestione integrata delle infestazioni (IPM), che include, fra l'altro, anche misure d'igiene e, dove possibile, metodi fisici di controllo.

Considerare misure preventive di controllo (ad esempio: chiusura dei buchi, rimozione, per quanto possibile, di tutte le fonti di cibo e acqua) in modo da verificare la quantità di prodotto consumata e ridurre la possibilità di re-infestazione.

I contenitori con l'esca devono essere posizionati nelle immediate vicinanze di luoghi in cui l'attività dei roditori è stata verificata in precedenza (ad esempio camminamenti, nidi, recinti d'entrata di bestiame, aperture, tane, ecc.).

Ove possibile, fissare i contenitori per esca al suolo o ad altre strutture.

I contenitori per esche devono essere chiaramente etichettati segnalando che contengono rodenticidi e che non devono essere rimossi o aperti.

FERBI S.r.l.  
L'AMMINISTRATORE

*D. De Luca*  
De Luca

## USO PROFESSIONALE: PROFESSIONISTI

Quando il prodotto è utilizzato in aree pubbliche, le zone trattate devono essere segnalate durante il periodo di trattamento. Accanto alle esche, deve essere reso disponibile un avviso indicante il rischio di avvelenamento primario e secondario da anticoagulante e le misure di primo soccorso da seguire in caso di avvelenamento.

L'esca deve essere fissata in modo da non essere trascinata fuori dal contenitore per esche.

Posizionare il prodotto fuori dalla portata di bambini, uccelli, animali domestici, animali da fattoria e altri animali non bersaglio.

Posizionare il prodotto lontano da cibi, bevande e alimenti per animali, nonché da utensili o superfici che possono entrare in contatto con il prodotto.

Durante la fase di manipolazione del prodotto, indossare guanti di protezione resistenti alle sostanze chimiche.

Non mangiare, né bere, né fumare durante l'uso del prodotto. Lavare le mani e la pelle direttamente esposta dopo l'utilizzo del prodotto.

La frequenza delle visite all'area trattata dovrebbe essere a discrezione dell'operatore, alla luce dell'indagine condotta all'inizio del trattamento. Tale frequenza dovrebbe essere coerente con le raccomandazioni fornite dal relativo codice di buone pratiche.

Se il consumo dell'esca è basso rispetto alla dimensione evidente dell'infestazione, valutare il riposizionamento dei punti esca in altri luoghi e la possibilità di cambiare tipo formulazione d'esca.

Se, trascorso un periodo di trattamento di 35 giorni, le esche vengono ancora consumate e non si osserva una diminuzione nell'attività dei roditori, è necessario determinarne la causa più probabile. Quattora altri elementi siano stati già esclusi, è probabile che vi siano roditori resistenti: considerare, quindi, ove disponibile, l'uso di un rodenticida non-anticoagulante o di un rodenticida anticoagulante più efficace. Considerare, inoltre, l'uso di trappole quale misura alternativa di controllo. Al termine del periodo di trattamento rimuovere le esche rimaste o i contenitori con le esche. Pericoloso per la fauna selvatica.

## DOSI

Per il controllo del topolino domestico (*Mus musculus*) posizionare 40 g di prodotto per contenitore, pari a 2 esche in blocchi paraaffinati pronti all'uso da 20 grammi ciascuno.

Per il controllo del ratto grigio (*Rattus norvegicus*) e del ratto nero (*Rattus rattus*) posizionare 60-100 g di prodotto per

## FERBLOCK BROMA 50

contenitore, pari a 3-5 esche in blocchi paraaffinati pronti all'uso da 20 grammi ciascuno.

## MODI D'IMPIEGO

**Uso all'interno di edifici** Per il controllo del topolino domestico (*Mus musculus*) e per il controllo del ratto grigio (*Rattus norvegicus*) e del ratto nero (*Rattus rattus*).

Laddove dovessero essere necessari più contenitori posizionarli ad una distanza di circa 5-10 metri l'uno dall'altro e comunque ad una distanza non inferiore ai 5 metri.

Per il controllo del topolino domestico, i contenitori dovrebbero essere ispezionati ogni 2-3 giorni all'inizio del trattamento e poi almeno settimanalmente. Per il controllo del ratto grigio e del ratto nero, i contenitori dovrebbero essere ispezionati ogni 5-7 giorni all'inizio del trattamento e poi almeno settimanalmente. Ciò al fine di verificare l'integrità dei contenitori, il consumo dell'esca, ed eventualmente per rimuovere le carcasse dei roditori. Quando necessario reintegrare l'esca.

Seguire ogni ulteriore istruzione prevista dalle buone pratiche pertinenti.

**Uso all'esterno, intorno agli edifici** Per il controllo del topolino domestico (*Mus musculus*) e per il controllo del ratto grigio (*Rattus norvegicus*) e del ratto nero (*Rattus rattus*).

Laddove dovessero essere necessari più contenitori posizionarli ad una distanza di circa 5-10 metri l'uno dall'altro e comunque ad una distanza non inferiore ai 5 metri.

Proteggere l'esca dalle condizioni atmosferiche (ad es. pioggia, neve, ecc). Posizionare i contenitori con l'esca in zone non soggette ad allagamenti.

Per il controllo del topolino domestico, i contenitori con le esche dovrebbero essere controllati almeno ogni 2-3 giorni all'inizio del trattamento e almeno settimanalmente in seguito, per il controllo del ratto grigio e del ratto nero, i contenitori con le esche dovrebbero essere controllati almeno ogni 5-7 giorni all'inizio del trattamento e almeno settimanalmente in seguito al fine di controllare se l'esca è accettata, i contenitori sono integri e per rimuovere i corpi dei roditori. Riempire nuovamente il contenitore quando necessario.

Non applicare questo prodotto direttamente nelle tane.

Sostituire le esche nei contenitori se danneggiate dall'acqua o contaminate dalla sporcizia.

Seguire ogni ulteriore istruzione prevista dalle buone pratiche pertinenti.

## MISURE DI MITIGAZIONE DELL'ESCA

Ove possibile, prima del trattamento, informare i possibili abitanti della campagna di derattizzazione in corso.

Non utilizzare in aree dove si sospetta la resistenza alla sostanza attiva.

Il prodotto non deve essere usato per oltre 35 giorni senza una valutazione dello stato di infestazione e dell'efficacia del trattamento.

Quando si collocano punti esca vicino alle acque superficiali (ad esempio fiumi, stagni, canali, dighe, fossi di irrigazione) o sistemi di drenaggio dell'acqua, assicurarsi che l'esca non venga a contatto con acqua.

Fra un'applicazione e la successiva, non lavare con acqua i contenitori per esche.

Smaltire i roditori morti secondo la normativa vigente.

Alla fine del trattamento, smaltire l'esca non consumata e la confezione secondo la normativa vigente.

Conservare in un luogo asciutto, fresco e ben ventilato. Conservare il contenitore chiuso e al riparo dalla luce diretta del sole.

Conservare in un luogo inaccessibile per bambini, uccelli, animali domestici e da fattoria.

## ALTRE INFORMAZIONI

A causa della loro modalità d'azione ritardata, i rodenticidi anticoagulanti possono richiedere dai 4 ai 10 giorni dopo l'assunzione dell'esca per essere efficaci.

I roditori possono essere portatori di malattie. Non toccare i roditori morti con le mani nude: per il loro smaltimento, utilizzare guanti o strumenti quali pinze.

Questo prodotto contiene un agente amaro e amaro ed un colorante.

FERBI s.r.l.  
L'AMMINISTRATORE

*Stefano Testoni*

# FERBLOCK BROMA 50

(altri nomi commerciali: DODARAT PASTA PRO, OMNIRAT PASTA PRO, ASKARAT PASTA PRO)

Esca Rodenticida pronta all'uso in forma di pasta fresca  
**USO PROFESSIONALE**

**CATEGORIA DI UTILIZZATORI: PROFESSIONISTI FORMATI**

**AREA DI UTILIZZO INTERNO ed INTORNO AGLI EDIFICI**

Composizione:

100 g di prodotto contengono:	
Bromadiolone (N°CAS 28772-56-7)	g 0,005
Denatonio Benzoato (N°CAS 3734-33-6)	g 0,001
Calcio Idrossido (N°CAS 1305-62-0)	g 0,375
Coformulanti e sostanze appetibili q.b. a	g 100

**PERICOLO**

**INDICAZIONI DI PERICOLO**

Può nuocere al feto. - Provoca danni agli organi (sangue) in caso di esposizione prolungata o ripetuta.

**CONSIGLI DI PRUDENZA**

Tenere fuori dalla portata dei bambini. - Non manipolare prima di avere letto e compreso tutte le avvertenze. - Indossare guanti protettivi. - IN CASO di esposizione o di possibile esposizione, consultare un medico. - Smaltire il prodotto/recipiente nei rifiuti speciali secondo le normative nazionali.

**PRODOTTO BIOCIDA (PT14)**

Autorizzazione del Ministero della Salute n.

IT 12919/00548 AUT

Titolare dell'autorizzazione:

FERBI S.r.l., Viale 1° Maggio - 64023 Mosciano  
 Sant'Angelo (TE) - Tel.: +39 085 8072099

Officine di produzione:

- FERBI S.r.l., Mosciano Sant'Angelo (TE) - Italia
- BABOLNA BIOENVIRONMENTAL CENTRE Ltd., Budapest - Ungheria
- BIOSOL ITALIA S.r.l., Aprilia (LT) - Italia
- COLKIM S.r.l., Ozzano dell'Emilia (BO) - Italia

- D'ORTA S.p.A., Pozzuoli (NA) - Italia
- G.M.B. INTERNACIONAL S.A., Valencia - Spagna
- INDUSTRIALCHIMICA S.r.l., Arre (PD) - Italia
- REA S.r.l., Marcianise (CE) - Italia
- VEBI ISTITUTO BIOCHIMICO S.r.l., Borgorico (PD) - Italia

Confezioni: a partire da 1,5kg fino a 25kg, contenenti blocchi paraffinati pronti all'uso da 20g ciascuno.

Lotto n./del                      Validità: 2 anni

**INFORMAZIONI PER IL MEDICO**

Questo prodotto contiene una sostanza anticoagulante. Se ingerito, i sintomi, che possono essere ritardati, possono includere sanguinamento dal naso o dalle gengive. In casi gravi, possono manifestarsi ematomi e presenza di sangue nelle feci ed urine.

Antidoto: Vitamina K1 somministrabile solo da personale medico/veterinario.

In caso di:

- Esposizione cutanea, lavare la pelle con acqua e poi con acqua e sapone.
- Esposizione oculare, risciacquare gli occhi con acqua o con liquido per lavaggio oculare, tenere le palpebre aperte per almeno 10 minuti.
- Esposizione orale, sciacquare accuratamente la bocca con acqua. Non somministrare nulla per bocca ad una persona priva di sensi. Non provocare il vomito.

In caso d'ingestione, contattare immediatamente un medico e mostrargli il contenitore o l'etichetta del prodotto. Contattare un medico veterinario in caso d'ingestione da parte di un animale domestico.

**CARATTERISTICHE TECNICHE**

Esca rodenticida pronta all'uso a base di una sostanza attiva anticoagulante, denominata Bromadiolone, efficace contro topolino domestico (*Mus musculus*), ratto grigio (*Rattus norvegicus*), ratto nero (*Rattus rattus*) anche dopo una singola ingestione. La formulazione consiste in un blocco paraffinato per le specie di roditori indicate. Il prodotto non allenta e non ingenera sospetti agli altri componenti della popolazione di roditori.

Contiene una sostanza amaricante atta a prevenire l'ingestione accidentale da parte dei bambini.

Può essere usato all'interno e intorno a edifici industriali (inclusi magazzini, depositi, stive delle navi), rurali, civili, abitazioni, cantine, garage, ripostigli, giardini ed aree esterne di pertinenza. All'esterno e nelle aree aperte

**ORGANISMI TARGET**

*[Handwritten signature]*

Topolino domestico (*Mus musculus*), sia giovani che adulti, ratto grigio (*Rattus norvegicus*), sia giovani che adulti, ratto nero (*Rattus rattus*) sia giovani che adulti.

**MODALITÀ APPLICATIVE**

Esca rodenticida pronta all'uso in forma di blocco paraffinato, da utilizzare in contenitori per esche a prova di manomissione o in punti esca coperti e protetti dagli agenti atmosferici, dall'ingestione di specie non bersaglio e da dispersione nell'ambiente.

**INDICAZIONI PER L'USO E AVVERTENZE**

Prima dell'uso leggere e seguire le istruzioni riportate sull'imballo del prodotto così come le informazioni in accompagnamento al prodotto o fornite presso il punto vendita. Prima del posizionamento delle esche, procedere ad un sopralluogo dell'area infestata e ad una valutazione in loco al fine d'identificare la specie di roditori, i luoghi d'attività e definire la probabile cause e l'entità dell'infestazione.

Rimuovere le fonti di cibo facilmente raggiungibili da parte dei roditori (ad esempio granaglie fuoriuscite o scarti di cibo). Inoltre, non ripulire l'area infestata appena prima del trattamento, dato che ciò disturba solamente la popolazione di roditori e rende più difficile ottenere l'accettazione dell'esca.

Il prodotto deve essere usato unicamente nell'ambito del sistema di gestione integrata delle infestazioni (IPM), che include, fra l'altro, anche misure d'igiene e, dove possibile, metodi fisici di controllo.

Considerare misure preventive di controllo (ad esempio: chiusura dei buchi, rimozione, per quanto possibile, di tutte le fonti di cibo e acqua) in modo da verificare la quantità di prodotto consumata e ridurre la possibilità di re-infestazione.

I contenitori con l'esca devono essere posizionati nelle immediate vicinanze di luoghi in cui l'attività dei roditori è stata verificata in precedenza (ad esempio camminamenti, nidi, recinti d'entrata di bestiame, aperture, tane, ecc.).

Ove possibile, fissare i contenitori per esca al suolo o ad altre strutture.

I contenitori per esche devono essere chiaramente etichettati segnalando che contengono rodenticidi e che non devono essere rimossi o aperti.

Quando il prodotto è utilizzato in aree pubbliche, le zone trattate devono essere segnalate durante il periodo di trattamento. Accanto alle esche, deve essere reso disponibile un avviso indicante il rischio di avvelenamento primario e secondario da anticoagulante e le misure di primo soccorso da seguire in caso di avvelenamento.

FERBI S.r.l.

L'AMMINISTRATORE

*[Handwritten signature]*

**MODI D'IMPIEGO**

Rimuovere il prodotto residuo alla fine del trattamento  
Per l'utilizzo come esca permanente: ove possibile, si raccomanda di rivisitare l'area trattata al massimo ogni 4 settimane al fine di evitare la possibile selezione di una popolazione resistente.  
Seguire ogni ulteriore istruzione previste dalle buone pratiche pertinenti.

Ove possibile, prima del trattamento, informare i possibili abitanti (ad esempio coloro che frequentano l'area trattata ed i dintorni) della campagna di derattizzazione in corso. Considerare misure preventive di controllo al fine di favorire l'assunzione del prodotto e ridurre la probabilità di reinfestazione (ad esempio ostruire possibili aperture, rimuovere potenziali fonti di cibo e acqua quanto più possibile).

Al fine di ridurre il rischio di avvelenamento secondario, durante il trattamento e ad intervalli frequenti, ricercare e raccogliere i roditori morti, conformemente alle raccomandazioni previste dalle buone pratiche pertinenti.

Non usare il prodotto in trattamenti dove viene usata la tecnica di 'pulsed baiting'.

In caso di utilizzo di "permanent baiting": il trattamento con la tecnica di "permanent baiting" è strettamente limitato a quei luoghi con alto potenziale di reinfestazione qualora altri metodi di controllo si siano dimostrati insufficienti. La strategia di "permanent baiting" deve essere rivalutata periodicamente nel contesto di una strategia di Gestione Integrata delle Infestazioni (IPM) e della valutazione del rischio di una possibile re-infestazione.

**Uso all'interno di edifici** Per il controllo del topolino domestico (*Mus musculus*), del ratto grigio (*Rattus norvegicus*) e del ratto nero (*Rattus rattus*).

In caso di posizionamento di punti esca in prossimità di sistemi di drenaggio delle acque, prevenire che l'esca entri in contatto con l'acqua.

**Uso all'esterno, intorno agli edifici** Per il controllo del topolino domestico (*Mus musculus*), del ratto grigio (*Rattus norvegicus*) e del ratto nero (*Rattus rattus*).

Per l'applicazione in punti esca coperti e protetti: per uso esterno, i punti esca devono essere coperti e posizionati in luoghi strategici al fine di minimizzare l'esposizione nei confronti delle specie non bersaglio.

Non applicare il prodotto direttamente nelle tane

In caso di posizionamento di punti esca in prossimità di acque superficiali (ad esempio fiumi, stagni, canali d'acqua, dighe, canali di irrigazione) o di sistemi di drenaggio delle acque, prevenire che l'esca entri in contatto con l'acqua.

**Uso all'esterno, aree aperte** Per il controllo del ratto grigio (*Rattus norvegicus*) e del ratto nero (*Rattus rattus*).

Proteggere l'esca dalle condizioni atmosferiche. Posizionare i punti esca in zone non soggette ad allagamenti. Sostituire le esche nei punti esca se danneggiate dall'acqua o contaminate dalla sporcizia. Raccogliere il prodotto rimanente alla fine del periodo di trattamento.

Per l'applicazione in punti esca coperti e protetti: per uso esterno, i punti esca devono essere coperti e posizionati in luoghi strategici al fine di minimizzare l'esposizione nei confronti delle specie non bersaglio.

Non applicare il prodotto direttamente nelle tane.

In caso di posizionamento di punti esca in prossimità di acque superficiali (ad esempio fiumi, stagni, canali d'acqua, dighe, canali di irrigazione) o di sistemi di drenaggio delle acque, prevenire che l'esca entri in contatto con l'acqua.

**MISURE DI MITIGAZIONE DEL RISCHIO**

Ove possibile, prima del trattamento, informare i possibili abitanti della campagna di derattizzazione in corso.

Non utilizzare in aree dove vi è il sospetto di resistenza alla sostanza attiva.

Per un'appropriata gestione delle resistenze, non alternare l'uso di anticoagulanti differenti ma con efficacia paragonabile o inferiore. Considerare l'uso di rodenticidi non-anticoagulanti, se disponibili, oppure di un anticoagulante più efficace.

Fra un'applicazione e la successiva, non lavare con acqua i contenitori per esche o gli utensili usati in punti esca coperti e protetti.

Smaltire i roditori morti secondo la normativa vigente.

Alla fine del trattamento, smaltire l'esca non consumata e la confezione secondo la normativa vigente.

Conservare in un luogo asciutto, fresco e ben ventilato. Conservare il contenitore chiuso e al riparo dalla luce diretta del sole. Conservare in un luogo inaccessibile per bambini, uccelli, animali domestici e da fattoria.

**ALTRE INFORMAZIONI**

A causa della loro modalità d'azione ritardata, i rodenticidi anticoagulanti possono richiedere dai 4 ai 10 giorni dopo l'assunzione dell'esca per essere efficaci.

I roditori possono essere portatori di malattie. Non toccare i roditori morti con le mani nude; per il loro smaltimento, utilizzare guanti o strumenti quali pinze.

Questo prodotto contiene un agente amariante ed un colorante.

FERBI s.r.l.

L'AMMINISTRATORE





## 1. Administrative information

### 1.1. Trade names of the product

Market area	Trade name(s)
Italy	DODARAT BLOCK PRO
Italy	ASKARAT BLOCK PRO
Italy	OMNIRAT BLOCK PRO
Italy	FERBLOCK BROMA 50

### 1.2. Authorisation holder

Authorisation number	Not defined	
Date of the authorisation	Not defined	
Expiry date of the authorisation	Not defined	
Name and address of the authorisation holder	Name Address	Not defined Not defined

### 1.3. Manufacturers of the product

Name of the manufacturer	FERBI S.r.l.		
Address of the manufacturer	Viale I Maggio 64023 Mosciano Sant'Angelo (TE) Italy		
Location of manufacturing sites	FERBI S.r.l. - Viale I Maggio 64023 Mosciano Sant'Angelo (TE) Italy BÁBOLNA BIOENVIRONMENTAL CENTRE Ltd. - X. Szállás u. 6 H-1107 Budapest Hungary BIOSOL ITALIA S.r.l. - Via Nettunense Km 23,400 04011 Aprilia (LT) Italy COLKIM S.r.l. - Via Piemonte 50 40064 Ozzano dell'Emilia (BO) Italy D'ORTA S.p.A. - Via Provinciale Pianura, Loc. S. Martino 18 80078 Pozzuoli (NA) Italy G.M.B. INTERNACIONAL S.A. - Avenida de la Cova 144 46940 Manises, Valencia Spain INDUSTRIALCHIMICA S.r.l. - Via Sorgaglia 25 35020 Arre (PD) Italy REA S.r.l. - SS87 Km20700 81025 Marcianise (CE) Italy VEBI ISTITUTO BIOCHIMICO S.r.l. - Via Desman 43 35010 Borgonico (PD) Italy		

### 1.4. Manufacturer(s) of the active substance(s)

BAS number: 12			
Name of the manufacturer	Aciva Srl		
Address of the manufacturer	Via Feltre 32 20132 Milan Italy		
Location of manufacturing sites	Tezza S.r.l via Tre Ponti 22 37050 S.Maria di Zevio Italy		

## 2. Product composition and formulation

### 2.1. Qualitative and quantitative information on the composition of the product

BAS number	EC number	CAS number	Common name	IUPAC name	Function	Content (%)
12	249-205-9	28772-56-7 1305-62-0	Bromadiolone calcium hydroxide	3-[3-(4'-Bromo(1,1'-biphenyl)-4-yl)-3-hydroxy-1-phenylpropyl]-4-hydroxy-2H-1-benzopyran-2-one	Active Substance stabilizer	0.005 0.375

### 2.2. Type of formulation

RB - Bait (ready for use)

## 3. Hazard and precautionary statements

**Hazard statements**  
 May damage the unborn child.  
 Causes damage to organs BLOOD through prolonged or repeated exposure.

**Precautionary statements**  
 Keep out of reach of children.

Do not handle until all safety precautions have been read and understood.

**Wear protective gloves**

IF exposed or concerned: Get medical advice.  
 Dispose of contents to in accordance with national and international regulations.



**Summary of product characteristics for a biocidal product**



## 4. Authorised use(s)

### 4.1. House mice - professional - indoor

<b>Product type(s)</b>	PT14 - Rodenticides (Pest control)		
<b>Where relevant, an exact description of the authorised use</b>	Not relevant for rodenticides		
<b>Field(s) of use</b>	Indoor indoor		
<b>Category(ies) of users</b>	Industrial, Professional		
<b>Target organisms</b>	<b>Scientific name</b>	<b>Common name</b>	<b>Development stage</b>
	Mus musculus	House mouse	juveniles to adults
<b>Application method(s)</b>	Bait application		
<b>Method</b>	Ready-to use bait to be used in tamper-resistant bait stations		
<b>Description</b>			
<b>Rate:</b> bait station is needed, the minimum distance between bait stations should be of 5 metres	40 gr of bait per bait point. If more than one		
<b>Dilution:</b>	0%		
<b>Timing:</b>	if more than one bait station is needed, the minimum distance between bait stations should be of 5 metres		
<b>Pack sizes and packaging material</b>	Bait product of 20 gr units		
Minimum pack size of 1.5 kg up to 25 kg.			
Where applicable package is restricted to separately packed bags with a maximum bag size of 10 kg.			
Packaging material: plastic composite-triple layer (polyester/ PET met/polyethylene)			
<b>Type of packaging</b>			
<b>Size/volume of the packaging</b>			
<b>Material of the packaging</b>			
<b>Type and material of closure(s)</b>			
<b>Intended user (e.g. professional, non-professional)</b>			
<b>Compatibility of the product with the proposed packaging materials (Yes/No)</b>			
Labelled or Printed Bag/Sack			
from 1.5 Kg - to 25 kg			
Plastic composite			
Prefabricated bags or serial production bags, both thermal welded			
Professional, trained professional			
Yes			
Labelled or Printed Bag/Sack - with Inner plastic liner			
from 1.5 Kg - to 10 kg - max size inner liner 10 Kg			
Plastic composite			
Prefabricated bags or serial production bags, both thermal welded			
Professional, trained professional			
Yes			
Labelled plastic (HDPE) bucket			
from 1.5 Kg -to 25 kg			
Labelled plastic (HDPE) bucket			
Rectangular or truncated cone bucket sealed			
Professional, trained professional			
Yes			

Labelled plastic (HDPE)  
bucket- with inner plastic liner

from 1.5 - to 10 kg - max  
size inner liner 10 Kg

Labelled plastic (HDPE)  
bucket

Rectangular or truncated cone bucket  
sealed

Professional, trained  
professional

Yes

Labelled or Printed  
Carton sachet with plastic inner liner

from 1.5 - to 10 kg  
single inner plastic bags of up to 10 Kg each

Carton +  
Plastic composite

Prefabricated bags or serial production  
bags , both thermal welded

Professional, trained  
professional

Yes

Labelled or Printed  
Cardboard with inner plastic liner

1.5-10 kg  
single inner plastic bags of up to 10 Kg each

Carton +  
Plastic composite

Prefabricated  
cardboard

Professional, trained  
professional

Yes

**4.1.1. Use-specific instructions for use**

The bait stations should be visited at  
least every 2 to 3 days at the beginning of the treatment and at least weekly  
afterwards, in order to check whether the bait is accepted, the bait stations  
are intact and to remove rodent bodies. Re-fill bait when necessary

**4.1.2. Use-specific risk mitigation measures**

**4.1.3. Where specific to the use, the particulars of likely direct or indirect effects, first aid instructions and emergency measures to protect the environment**

When  
placing bait stations close to water drainage systems, ensure that bait contact  
with water is avoided.

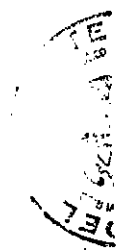
**4.1.4. Where specific to the use, the instructions for safe disposal of the product and its packaging**

**4.1.5. Where specific to the use, the conditions of storage and shelf-life of the product under normal conditions of storage**

shelf life: 24 months

**4.2. Rats - professional - indoor**

<b>Product type(s)</b>	PT14 - Rodenticides (Pest control)		
<b>Where relevant, an exact description of the authorised use</b>	Not relevant for rodenticides		
<b>Field(s) of use</b>	Indoor indoor		
<b>Category(ies) of users</b>	Industrial, Professional		
<b>Target organisms</b>	<b>Scientific name</b> Rattus norvegicus Rattus rattus	<b>Common name</b> Brown rat Roof rat	<b>Development stage</b> juveniles to adults other juveniles to adults
<b>Application method(s)</b>			
<b>Method</b>	Bait application		
<b>Description</b>	Ready-to use bait to be used in tamper-resistant bait stations		
<b>Rate:</b>	60-100 gr of bait per bait point, if more than one bait station is needed, the minimum distance between bait stations should be of 5 metres		
<b>Dilution:</b>	0%		
<b>Timing:</b>	if more than one bait station is needed, the minimum distance between bait stations should be of 5 metres		
<b>Pack sizes and packaging material</b>	Bait product of 20 gr units		
Minimum pack size of 1.5 kg up to 25 kg.			



Where applicable package is restricted to separately packed bags with a maximum bag size of 10 kg.

Packaging material: plastic composite-triple layer (polyester/PET met/polyethylene)

Type of packaging  
 Size/volume of the packaging  
 Material of the packaging

Type and material of closure(s)

Intended user (e.g. professional, non-professional)

Compatibility of the product with the proposed packaging materials (Yes/No)

Labelled or Printed Bag/Sack

from 1.5 Kg - to 25 kg

Plastic composite

Prefabricated bags or serial production bags , both thermal welded

Professional, trained professional

Yes

Labelled or Printed Bag/Sack - with inner plastic liner

from 1.5 Kg - to 10 kg - max size inner liner 10 Kg

Plastic composite

Prefabricated bags or serial production bags , both thermal welded

Professional, trained professional

Yes

Labelled plastic (HDPE) bucket

from 1.5 Kg -to 25 kg

Labelled plastic (HDPE) bucket

Rectangular or truncated cone bucket sealed

Professional, trained professional

Yes

Labelled plastic (HDPE) bucket with inner plastic liner

from 1.5 - to 10 kg - max size inner liner 10 Kg

Labelled plastic (HDPE) bucket

Rectangular or truncated cone bucket sealed

Professional, trained professional

Yes

Labelled or Printed Carton sachet with plastic inner liner

from 1,5 - to 10 kg single inner plastic bags of up to 10 Kg each

Carton + Plastic composite

Prefabricated bags or serial production bags , both thermal welded

Professional, trained professional

Yes

Labelled or Printed Cardboard with inner plastic liner

1,5-10 kg single inner plastic bags of up to 10 Kg each

Carton + Plastic composite

Prefabricated cardboard

Professional, trained professional

Yes

**4.2.1. Use-specific instructions for use**

The bait stations should be visited at least every 5 to 7 days at the beginning of the treatment and at least weekly afterwards, in order to check whether the bait is accepted, the bait stations are intact and to remove rodent bodies. Re-fill bait when necessary

**4.2.2. Use-specific risk mitigation measures**

**4.2.3. Where specific to the use, the particulars of likely direct or indirect effects, first aid instructions and emergency measures to protect the environment**

When placing bait stations close to water drainage systems, ensure that bait contact with water is avoided.

**4.2.4. Where specific to the use, the instructions for safe disposal of the product and its packaging**

**4.2.5. Where specific to the use, the conditions of storage and shelf-life of the product under normal conditions of storage**

shelf life 24 months

**4.3. House mice and rats - professional - outdoor around building**

<b>Product type(s)</b>	PT14 - Rodenticides (Pest control)		
<b>Where relevant, an exact description of the authorised use</b>	Not relevant for rodenticides		
<b>Field(s) of use</b>	Outdoor outdoor around building		
<b>Category(ies) of users</b>	Industrial, Professional		
<b>Target organisms</b>	<b>Scientific name</b>	<b>Common name</b>	<b>Development stage</b>
	Rattus norvegicus	Brown rat	juveniles to adults
	Rattus rattus	Roof rat	other juveniles to adults
	Mus musculus	House mouse	juveniles to adults

**Application method(s)**

<b>Method</b>	Bait application
<b>Description</b>	Ready-to use bait to be used in tamper-resistant bait stations
<b>Rate:</b>	House mouse 40 gr of bait per bait point. Rats: 60-100 gr of bait per bait point. if more than one bait station is needed the minimum distance between bait stations should be of 5 metres
<b>Dilution:</b>	0%
<b>Timing:</b>	if more than one bait station is needed, the minimum distance between bait stations should be of 5 metres

**Pack sizes and packaging material** Bait product of 20 gr units

Minimum pack size of 1.5 kg up to 25 kg.

Where applicable package is restricted to separately packed bags with a maximum bag size of 10 kg.

Packaging material plastic composite-triple layer (polyester/ PET met/polyethylene)

**Type of packaging**

**Size/volume of the packaging**

**Material of the packaging**

**Type and material of closure(s)**

**Intended user (e.g. professional, non-professional)**

**Compatibility of the product with the proposed packaging materials (Yes/No)**

Labelled or Printed Bag/Sack

from 1.5 Kg - to 25 kg

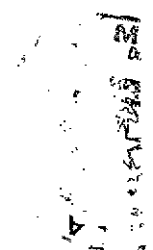
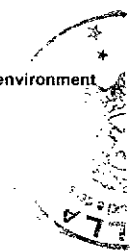
Plastic composite

Prefabricated bags or serial production bags, both thermal welded

Professional, trained professional

Yes

Labelled or Printed Bag/Sack - with Inner plastic liner



from 1.5 Kg - to  
10 kg - max size inner liner 10 Kg

Plastic  
composite

Prefabricated bags or serial production bags,  
both thermal welded

Professional, trained  
professional

Yes

Labelled plastic (HDPE)  
bucket

from 1.5 Kg -to 25 kg

Labelled  
plastic (HDPE) bucket

Rectangular or truncated cone bucket  
sealed

Professional, trained  
professional

Yes

Labelled plastic (HDPE)  
bucket- with inner plastic liner

from 1.5 - to 10 kg - max  
size inner liner 10 Kg

Labelled plastic (HDPE)  
bucket

Rectangular or truncated cone bucket  
sealed

Professional, trained  
professional

Yes

Labelled or Printed  
Carton sachet with plastic inner liner

from 1,5 - to 10 kg  
single inner plastic bags of up to 10 Kg each

Carton +  
Plastic composite

Prefabricated bags or serial production  
bags , both thermal welded

Professional, trained  
professional

Yes

Labelled or Printed  
Cardboard with inner plastic liner

1,5-10 kg  
single inner plastic bags of up to 10 Kg each

Carton +  
Plastic composite

Prefabricated  
cardboard

Professional, trained  
professional

Yes

#### 4.3.1. Use-specific instructions for use

- Protect bait from the atmospheric  
conditions (e.g. rain, snow, etc.) Place the bait stations in areas not liable  
to flooding.

- The bait stations should be visited [for mice - at  
least every 2 to 3 days at] [for rats - only 5 to 7 days after] the beginning of  
the treatment and at least weekly afterwards, in order to check whether the bait  
is accepted, the bait stations are intact and to remove rodent bodies. Re-fill  
bait when necessary.

- Replace any bait in a bait station in which  
bait has been damaged by water or contaminated by  
dirt

#### 4.3.2. Use-specific risk mitigation measures

Do  
not apply this product directly in the  
burrows.

#### 4.3.3. Where specific to the use, the particulars of likely direct or indirect effects, first aid instructions and emergency measures to protect the environment

When  
placing bait stations close to surface waters (e.g. rivers, ponds, water  
channels, dykes, irrigation ditches) or water drainage systems, ensure that bait  
contact with water is avoided.

#### 4.3.4. Where specific to the use, the instructions for safe disposal of the product and its packaging

#### 4.3.5. Where specific to the use, the conditions of storage and shelf-life of the product under normal conditions of storage

shelf life: months

#### 4.4. House mice and rats - trained professionals - indoor

**Product type(s)** PT14 - Rodenticides (Pest control)

**Where relevant, an exact description of the authorised use** Not relevant for rodenticides

**Field(s) of use** Indoor  
indoor

**Category(ies) of users** Trained professional

Target organisms	Scientific name	Common name	Development stage
	Rattus rattus	Roof rat	other juveniles to adults
	Rattus norvegicus	Brown rat	juveniles to adults
	Mus musculus	House mouse	juveniles to adults

**Application method(s)**

**Method** Bait application

**Description** Ready-to-use bait to be used in tamper-resistant bait stations or covered and protected baiting points as long as they provide the same level of protection for non-target species and humans as tamper-resistant bait stations

**Rate:** Bait products: - High infestation: (50-100) g of bait per baiting point. - Low infestation: (40-60) g of bait per baiting point. Permanent baiting 60-100 gr of bait per baiting point

**Dilution:** 0%

**Timing:** Bait products. - High infestation: (50-100) g of bait per baiting point - Low infestation: (40-60) g of bait per baiting point. Permanent baiting 60-100 gr of bait per baiting point

**Pack sizes and packaging material** Bait product of 20 gr units

Minimum pack size of 1.5 kg up to 25 kg.

Where applicable package is restricted to separately packed bags with a maximum bag size of 10 kg.

Packaging material, plastic composite-triple layer (polyester/ PET mel/polyethylene)

**Type of packaging**

**Size/volume of the packaging**

**Material of the packaging**

**Type and material of closure(s)**

**Intended user (e.g. professional, non-professional)**

**Compatibility of the product with the proposed packaging materials (Yes/No)**

Labelled or Printed Bag/Sack

from 1.5 Kg - to 25 kg

Plastic composite

Prefabricated bags or serial production bags , both thermal welded

Professional, trained professional

Yes

Labelled or Printed Bag/Sack - with Inner plastic liner

from 1.5 Kg - to 10 kg - max size inner liner 10 Kg

Plastic composite

Prefabricated bags or serial production bags , both thermal welded

Professional, trained professional

Yes

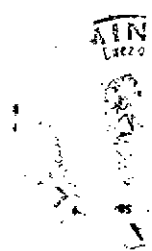
Labelled plastic (HDPE) bucket

from 1.5 Kg -to 25 kg

Labelled plastic (HDPE) bucket

Rectangular or truncated cone bucket sealed

Professional, trained professional





Yes

Labelled plastic (HDPE)  
bucket- with inner plastic liner

from 1.5 - to 10 kg - max  
size inner liner 10 Kg

Labelled plastic (HDPE)  
bucket

Rectangular or truncated cone bucket  
sealed

Professional, trained  
professional

Yes

Labelled or Printed  
Carton sachet with plastic inner liner

from 1,5 - to 10 kg  
single inner plastic bags of up to 10 Kg each

Carton +  
Plastic composite

Prefabricated bags or serial production  
bags , both thermal welded

Professional, trained  
professional

Yes

Labelled or Printed  
Cardboard with inner plastic liner

1,5-10 kg  
single inner plastic bags of up to 10 Kg each

Carton +  
Plastic composite

Prefabricated  
cardboard

Professional, trained  
professional

Yes

#### 4.4.1. Use-specific instructions for use

Remove the remaining product at the  
end of treatment period.

For permanent baiting:

Where  
possible, it is recommended that the treated area is revisited every 4 weeks at  
the latest in order to avoid any selection of a resistant population. Follow any  
additional instructions provided by the relevant code of best  
practice.

#### 4.4.2. Use-specific risk mitigation measures

Where possible, prior to the treatment inform any possible bystanders (e.g.  
users of the treated area and their surroundings) about the rodent control  
campaign (in accordance with the applicable code of good practice, if any).  
- Consider preventive control measures (e.g. plug holes, remove potential food  
and drinking as far as possible) to improve product intake and reduce the  
likelihood of reinvansion.  
- To reduce risk of secondary poisoning, search  
for and remove dead rodents during treatment at frequent intervals, in line with  
the recommendations provided by the relevant code of best practice. - Do not use  
the product in pulsed baiting treatments

- Products may only be used in  
permanent treatments at those sites with a high potential for reinvansion when  
other methods of control have proven insufficient.

In case of permanent  
baiting:

Permanent baiting is strictly limited to sites with a high  
potential for reinvansion when other methods of control have proven insufficient.  
The permanent baiting strategy shall be periodically reviewed in the context of  
integrated pest management (IPM) and the assessment of the risk for  
re-infestation

#### 4.4.3. Where specific to the use, the particulars of likely direct or indirect effects, first aid instructions and emergency measures to protect the environment

When  
placing bait points close to water drainage systems, ensure that bait contact  
with water is avoided.

#### 4.4.4. Where specific to the use, the instructions for safe disposal of the product and its packaging

#### 4.4.5. Where specific to the use, the conditions of storage and shelf-life of the product under normal conditions of storage

shelf life 24  
months.

Use specific conditions of storage and shelf-life of the product  
under normal conditions of storage are not necessary when conditions of storage  
and shelf-life of the product under normal conditions of storage, as detailed in  
the section "General directions for use (trained professionals)", are  
implemented.

### 4.5. Mice and rats - trained professionals - outdoor around buildings

Product type(s)

PT14 - Rodenticides (Pest  
control)

**Where relevant, an exact description of the authorised use** Not relevant for rodenticides

**Field(s) of use** Outdoor  
outdoor around

**buildings**

**Category(ies) of users** Trained professional

**Target organisms**

Scientific name	Common name	Development stage
Rattus rattus	Roof rat	other juveniles to adults
Rattus norvegicus	Brown rat	juveniles to adults
Mus musculus	House mouse	juveniles to adults

**Application method(s)**

**Method** Bait application

**Description** Ready-to-use bait to be used in tamper-resistant bait stations or covered and protected baiting points as long as they provide the same level of protection for non-target species and humans as tamper-resistant bait stations

**Rate:** Bait products: - High infestation: (60-100) g of bait per baiting point. - Low infestation: (40-60) g of bait per baiting point. Permanent baiting 60-100 gr of bait per baiting point

**Dilution:** 0%

**Timing:** Bait products: - High infestation: (60-100) g of bait per baiting point. - Low infestation: (40-60) g of bait per baiting point. Permanent baiting 60-100 gr of bait per baiting point

**Pack sizes and packaging material** Bait product of 20 gr units

Minimum pack size of 1.5 kg up to 25 kg.

**Where applicable package is restricted to separately packed bags with a maximum bag size of 10 kg.**

**Packaging material:** plastic composite-triple layer (polyester/ PET met/polyethylene)

**Type of packaging**

**Size/volume of the packaging**

**Material of the packaging**

**Type and material of closure(s)**

**Intended user (e.g. professional, non-professional)**

**Compatibility of the product with the proposed packaging materials (Yes/No)**

**Labelled or Printed Bag/Sack**

from 1.5 Kg - to 25 kg

**Plastic composite**

**Prefabricated bags or serial production bags , both thermal welded**

**Professional, trained professional**

**Yes**

**Labelled or Printed Bag/Sack - with Inner plastic liner**

from: 1.5 Kg - to 10 kg - max size inner liner 10 Kg

**Plastic composite**

**Prefabricated bags or serial production bags , both thermal welded**

**Professional, trained professional**

**Yes**

**Labelled plastic (HDPE) bucket**

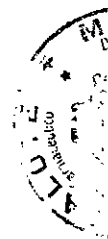
from 1.5 Kg -to 25 kg

**Labelled plastic (HDPE) bucket**

**Rectangular or truncated cone bucket sealed**

**Professional, trained professional**

**Yes**



Labelled Plastic Bucket-  
with inner plastic liner

from 1,5 - to 10 kg - max size  
inner liner 10 Kg

Labelled plastic (HDPE)  
bucket

Rectangular or truncated cone bucket  
sealed

Professional, trained  
professional

Yes

Labelled or Printed  
Carton sachet with plastic inner liner

from 1,5 - to 10 kg  
single inner plastic bags of up to 10 Kg each

Carton +  
Plastic composite

Prefabricated bags or serial production  
bags, both thermal welded

Professional, trained  
professional

Yes

Labelled or Printed  
Cardboard with inner plastic liner

1,5-10 kg  
single inner plastic bags of up to 10 Kg each

Carton +  
Plastic composite

Prefabricated  
cardboard

Professional, trained  
professional

Yes

#### 4.5.1. Use-specific instructions for use

Remove the remaining product at the  
end of treatment period

For permanent baiting:

- Where  
possible, it is recommended that the treated area is revisited every 4 weeks at  
the latest in order to avoid any selection of a resistant population.

-  
Follow any additional instructions provided by the relevant code of best  
practice.

For application in covered and protected bait points:

-  
For outdoor use, baiting points must be covered and placed in strategic sites to  
minimise the exposure to non-target species.

- Follow any additional  
instructions provided by the relevant code of best practice.

#### 4.5.2. Use-specific risk mitigation measures

-  
Where possible, prior to the treatment inform any possible bystanders (e.g  
users of the treated area and their surroundings) about the rodent control  
campaign [in accordance with the applicable code of good practice, if  
any]

- Consider preventive control measures (e.g. plug holes, remove  
potential food and drinking as far as possible) to improve product intake and  
reduce the likelihood of re-invasion.

- To reduce risk of secondary  
poisoning, search for and remove dead rodents during treatment at frequent  
intervals, in line with the recommendations provided by the relevant code of  
best practice.

- Do not use the product in pulsed baiting  
treatments.

-do not apply this product directly in the burrows

-  
Products may only be used in permanent treatments at those sites with a high  
potential for re-invasion when other methods of control have proven  
insufficient

In case of permanent baiting:

- Permanent baiting is  
strictly limited to sites with a high potential for re-invasion when other  
methods of control have proven insufficient. - The permanent baiting strategy  
shall be periodically reviewed in the context of integrated pest management  
(IPM) and the assessment of the risk for re-infestation

#### 4.5.3. Where specific to the use, the particulars of likely direct or indirect effects, first aid instructions and emergency measures to protect the environment

When  
placing bait points close to surface waters (e.g. rivers, ponds, water channels,  
dykes, irrigation ditches) or water drainage systems, ensure that bait contact  
with water is avoided

#### 4.5.4. Where specific to the use, the instructions for safe disposal of the product and its packaging

4.5.5. Where specific to the use, the conditions of storage and shelf-life of the product under normal conditions of storage

shelf life 24 months.

4.6. Rats - Trained professionals - outdoor open areas

**Product type(s)** PT14 - Rodenticides (Pest control)

**Where relevant, an exact description of the authorised use** Not relevant for rodenticides

**Field(s) of use** Outdoor  
outdoor open areas

**Category(ies) of users** Trained professional

Target organisms	Scientific name	Common name	Development stage
	Rattus rattus	Roof rat	other juveniles to adults
	Rattus norvegicus	Brown rat	juveniles to adults

**Application method(s)**

**Method** Bait application

**Description** Ready-to-use bait to be used in tamper-resistant bait stations or covered and protected baiting points as long as they provide the same level of protection for non-target species and humans as tamper-resistant bait stations.

**Rate:** Bait products - High infestation: (60-100) g of bait per baiting point - Low infestation: (40-60) g of bait per baiting point. Permanent baiting 60-100 gr of bait per baiting point

**Dilution:** 0%

**Timing:** Bait products: - High infestation: (60-100) g of bait per baiting point - Low infestation: (40-60) g of bait per baiting point. Permanent baiting 60-100 gr of bait per baiting point

**Pack sizes and packaging material** Bait product of 20 gr units

Minimum pack size of 1.5 kg up to 25 kg.

Where applicable package is restricted to separately packed bags with a maximum bag size of 10 kg

Packaging material: plastic composite-triple layer (polyester/ PET met/polyethylene)

**Type of packaging**

**Size/volume of the packaging**

**Material of the packaging**

**Type and material of closure(s)**

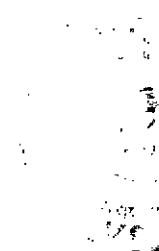
**Intended user (e.g. professional, non-professional)**

**Compatibility of the product with the proposed packaging materials (Yes/No)**

Labelled or Printed Bag/Sack  
from 1.5 Kg - to 25 kg  
Plastic composite  
Prefabricated bags or serial production bags, both thermal welded  
Professional, trained professional  
Yes

Labelled or Printed Bag/Sack - with inner plastic liner  
from 1.5 Kg - to 10 kg - max size inner liner 10 Kg  
Plastic composite  
Prefabricated bags or serial production bags, both thermal welded  
Professional, trained professional  
Yes

Labelled plastic (HDPE) bucket



from 1.5 Kg -to 25 kg  
 Labelled  
 plastic (HDPE) bucket  
 Rectangular or truncated cone bucket  
 sealed  
 Professional, trained  
 professional  
 Yes

Labelled plastic (HDPE)  
 bucket- with inner plastic liner  
 from 1.5 - to 10 kg - max  
 size inner liner 10 Kg

Labelled plastic (HDPE)  
 bucket  
 Rectangular or truncated cone bucket  
 sealed  
 Professional, trained  
 professional  
 Yes

Labelled or Printed  
 Carton sachet with plastic inner liner  
 from 1,5 - to 10 kg  
 single inner plastic bags of up to 10 Kg each

Carton +  
 Plastic composite  
 Prefabricated bags or serial production  
 bags , both thermal welded  
 Professional, trained  
 professional  
 Yes

Labelled or Printed  
 Cardboard with inner plastic liner  
 1,5-10 kg  
 single inner plastic bags of up to 10 Kg each

Carton +  
 Plastic composite  
 Prefabricated  
 cardboard  
 Professional, trained  
 professional  
 Yes

#### 4.6.1. Use-specific instructions for use

Protect bait from the atmospheric  
 conditions Place the bait stations in areas not liable to flooding.

Replace any bait in baiting points in which bait has been damaged by water or  
 contaminated by dirt.

Remove the remaining product at the end of  
 treatment period

Follow any additional instructions provided by the  
 relevant code of best practice.

For permanent  
 baiting:

- Where possible, it is recommended that the treated area is  
 revisited every 4 weeks at the latest in order to avoid any selection of a  
 resistant population.

- Follow any additional instructions provided by  
 the relevant code of best practice.

For application in  
 covered and protected bait points:

- For outdoor use, baiting points must  
 be covered and placed in strategic sites to minimise the exposure to non-target  
 species.

- Follow any additional instructions provided by the relevant  
 code of best practice.

#### 4.6.2. Use-specific risk mitigation measures

Where possible, prior to the treatment inform any possible bystanders (e.g.  
 users of the treated area and their surroundings) about the rodent control  
 campaign [in accordance with the applicable code of good practice, if  
 any].

- Consider preventive control measures (e.g. plug holes, remove  
 potential food and drinking as far as possible) to improve product intake and  
 reduce the likelihood of reinvasion.

- To reduce risk of secondary  
 poisoning, search for and remove dead rodents during treatment at frequent  
 intervals, in line with the recommendations provided by the relevant code of  
 best practice.

- Do not use the product in pulsed baiting treatments.

-do not apply this product directly in the burrows

-

Products may only be used in permanent treatments at those sites with a high potential for reinvasion when other methods of control have proven insufficient

In case of permanent baiting:

- Permanent baiting is strictly limited to sites with a high potential for reinvasion when other methods of control have proven insufficient. - The permanent baiting strategy shall be periodically reviewed in the context of integrated pest management (IPM) and the assessment of the risk for re-infestation

#### 4.6.3. Where specific to the use, the particulars of likely direct or indirect effects, first aid instructions and emergency measures to protect the environment

When placing bait points close to surface waters (e.g. rivers, ponds, water channels, dykes, irrigation ditches) or water drainage systems, ensure that bait contact with water is avoided.

#### 4.6.4. Where specific to the use, the instructions for safe disposal of the product and its packaging

#### 4.6.5. Where specific to the use, the conditions of storage and shelf-life of the product under normal conditions of storage

shelf life 24 months

## 5. General directions for use

### 5.1. Instructions for use

- Read and follow the product information as well as any information accompanying the product or provided at the point of sale before using it.

- Carry out a pre-baiting survey of the infested area and an on-site assessment in order to identify the rodent species, their places of activity and determine the likely cause and the extent of the infestation.

- Remove food which is readily attainable for rodents (e.g. spilled grain or food waste). Apart from this, do not clean up the infested area just before the treatment, as this only disturbs the rodent population and makes bait acceptance more difficult to achieve.

-

The product should only be used as part of an integrated pest management (IPM) system, including, amongst others, hygiene measures and, where possible, physical methods of control.

- Consider preventive control measures (e.g. plug holes, remove potential food and drinking as far as possible) to improve product intake and reduce the likelihood of reinvasion.

- Bait stations should be placed in the immediate vicinity of places where rodent activity has been previously observed (e.g. travel paths, nesting sites, feedlots, holes, burrows etc.).

- The product should be placed in the immediate vicinity of places where rodent activity has been previously explored (e.g. travel paths, nesting sites, feedlots, holes, burrows etc.).

-

Where possible, bait stations must be fixed to the ground or other structures.

- Bait stations must be clearly labelled to show they contain rodenticides and that they must not be moved or opened (see section 5.3 for the information to be shown on the label).

- When the product is being used in public areas, the areas treated should be marked during the treatment period and a notice explaining the risk of primary or secondary poisoning by the anticoagulant as well as indicating the first measures to be taken in case of poisoning must be made available alongside the baits.

- Bait should be secured so that it cannot be dragged away from the bait station.

- Place the product out of the reach of children, birds, pets and farm animals and other non-target animals

- Place the product away from food, drink and animal feeding stuffs, as well as from utensils or surfaces that have contact with these.

- Wear protective chemical resistant gloves (rubber) during product handling phase

- When using the product do not eat, drink or smoke. Wash hands and directly exposed skin after using the product.

- The frequency of visits to the treated area should be at the discretion of the operator, in the light of the survey conducted at the outset of the treatment. That frequency should be consistent with the recommendations provided by the relevant code of best practice.

-

If bait uptake is low relative to the apparent size of the infestation, consider the replacement of bait points to further places and the possibility to change to another bait formulation

- If after a treatment period of 35 days baits are continued to be consumed and no decline in rodent activity can be observed, the likely cause has to be determined. Where other elements have been



excluded, it is likely that there are resistant rodent so consider the use of a non-anticoagulant rodenticide, where available, or a more potent anticoagulant rodenticide. Also consider the use of traps as an alternative control measure.

- Remove the remaining bait or the bait stations at the end of the treatment period

## 5.2. Risk mitigation measures

- Where possible, prior to the treatment inform any possible bystanders about the rodent control campaign

- The product information (i.e. label and/or leaflet) shall clearly show that the product shall only be supplied to trained professional users holding certification demonstrating compliance with the applicable training requirements (e.g. "for trained professionals only")

- Do not use in areas where resistance to the active substance can be suspected.

- Products shall not be used beyond 35 days without an evaluation of the state of the infestation and of the efficacy of the treatment unless authorised for permanent baiting treatments.

- Do not rotate the use of different anticoagulants with comparable or weaker potency for resistance management purposes. For rotational use, consider using a non-anticoagulant rodenticide, if available, or a more potent anticoagulant.

- Do not wash the bait stations or utensils used in covered and protected bait points with water between applications.

- Dispose dead rodents in accordance with local requirements

## 5.3. Particulars of likely direct or indirect effects, first aid instructions and emergency measures to protect the environment

This product contains an anticoagulant substance. If ingested, symptoms, which may be delayed, may include nosebleed and bleeding gums. In severe cases, there may be bruising and blood present in the faeces or urine

- Antidote.  
Vitamin K1 administered by medical/veterinary personnel only.

- In case of:

- Dermal exposure, wash skin with water and then with water and soap.

- Eye exposure, rinse eyes with eyes-rinse liquid or water, keep eyes lids open at least 10 minutes.

- Oral exposure, rinse mouth carefully with water. Never give anything by mouth to unconscious person. Do not provoke vomiting. If swallowed, seek medical advice immediately and show the product's container or label. Contact a veterinary surgeon in case of ingestion by a pet

- Bait stations must be labelled with the following information: "do not move or open"; "contains a rodenticide"; "product name or authorisation number", "active substance(s)" and "in case of incident, call a poison centre

- Hazardous to wildlife.

## 5.4. Instructions for safe disposal of the product and its packaging

At the end of the treatment, dispose the uneaten bait and the packaging in accordance with local requirements

## 5.5. Conditions of storage and shelf-life of the product under normal conditions of storage

Store in a dry, cool and well ventilated place. Keep the container closed and away from direct sunlight.

Store in places prevented from the access of children, birds, pets and farm animals.

Shelf life: 24 months

## 6. Other information

Because of their delayed mode of action, anticoagulant rodenticides may take from 4 to 10 days to be effective after effective consumption of the bait.

Rodents can be disease carriers. Do not touch dead rodents with bare hands, use gloves or use tools such as tongs when disposing them.

This product contains a bittering agent and a dye.

