

Pracovní program na rok 2010

*Usilujeme o bezpečné
používání chemických látek
v celé Evropské unii*



PRÁVNÍ UPOZORNĚNÍ

Názory či stanoviska vyjádřené v tomto pracovním programu nemusí z právního hlediska nezbytně představovat oficiální postoj Evropské agentury pro chemické látky. Evropská agentura pro chemické látky nepřebírá žádnou odpovědnost či závazky za jakékoli případné chyby či nepřesnosti.

Ref. č. ECHA: ECHA-09-A-02-CS
MB/56/2009 v konečném znění

Datum: 29. 9. 2009

Jazyk: CS

© Evropská agentura pro chemické látky

Obsah

Seznam zkratk

Úvod: hlavní úkoly a priority pro rok 2010

Program 1: Provozní činnosti – zavádění postupů REACH

- Činnost č. 1: Registrace, předběžná registrace a sdílení údajů
- Činnost č. 2: Vyhodnocování
- Činnost č. 3: Povolování a omezení
- Činnost č. 4: Klasifikace a označování
- Činnost č. 5: Poradenství a pomoc prostřednictvím pokynů a kontaktních míst
- Činnost č. 6: Podpora činnosti pomocí informačních technologií
- Činnost č. 7: Další vědecké a technické poradenství v otázkách týkajících se chemických látek

Program 2: Orgány agentury ECHA a podpůrné činnosti

- Činnost č. 8: Výbory a fórum
- Činnost č. 9: Odvolací senát
- Činnost č. 10: Komunikace
- Činnost č. 11: Vztahy s orgány Evropské unie a mezinárodní spolupráce

Program 3: Řízení, organizace a zdroje

- Činnost č. 12: Řízení
- Činnost č. 13: Finance, zadávání zakázek a účetnictví
- Činnost č. 14: Lidské zdroje a infrastruktura
- Činnost č. 15: Informatika a komunikační technologie

Přílohy

- Příloha 1: Organizační struktura agentury ECHA
- Příloha 2: Úrovně činností používané v pracovním programu
- Příloha 3: Odhad zdrojů pro rok 2010
- Příloha 4: Plán zadávání zakázek

Seznam zkratk

ACSHW	Poradní výbor pro bezpečnost a ochranu zdraví při práci
AD	Administrátor
AST	Asistent
CA	Smluvní zástupce
CASPER	Aplikace zajišťující charakterizaci IT pro výběr, stanovení priorit, hodnocení a podávání zpráv (<i>Characterisation Application for Selection, Prioritisation, Evaluation and Reporting</i>)
CHESAR	Nástroj pro posouzení chemické bezpečnosti a podávání zpráv (<i>Chemical Safety Assessment and Reporting</i>)
CLP	Klasifikace, označování a balení
EFSA	Evropský úřad pro bezpečnost potravin
ECHA	Evropská agentura pro chemické látky
EK	Evropská komise
EMA	Evropská agentura pro léčivé přípravky
EU	Evropská unie
EU-OSHA	Evropská agentura pro bezpečnost a ochranu zdraví při práci
FAQ	Časté otázky
HR	Lidské zdroje
IAS	Útvar interního auditu Evropské komise
IQM	Integrované řízení kvality
ISO	Mezinárodní organizace pro normalizaci
IT	Informační technologie
IUCLID	Mezinárodní jednotná informační databáze chemických látek
JRC	Společné výzkumné středisko Evropské komise
K&O	Klasifikace a označování
KOM	Evropská komise
LVVVO	Látka vzbuzující velmi velké obavy
MSC	Výbor členských států
MSCA	Příslušný orgán členského státu
OECD	Organizace pro hospodářskou spolupráci a rozvoj
PDB	Předběžný návrh rozpočtu
PEG	Partnerská expertní skupina
PP	Pracovní program
PPORD	Výzkum a vývoj zaměřený na výrobky a postupy
(Q)SAR	(Kvantitativní) vztahy mezi strukturou a aktivitou
RAC	Výbor pro posuzování rizik
REACH	Registrace, hodnocení, povolování a omezování chemických látek
REACH-IT	Centrální IT systém poskytující podporu REACH
REHCORN	Skupina korespondentů kontaktních míst REACH
SEAC	Výbor pro socioekonomickou analýzu
SIEF	Fórum pro výměnu informací o látkách
SR	Správní rada
UNECE SC GHS	Podvýbor Evropské hospodářské komise OSN pro globálně harmonizovaný systém klasifikace a označování chemických látek a směsí

Představení Evropské agentury pro chemické látky

Evropská agentura pro chemické látky (ECHA) byla založena dne 1. června 2007 a je jádrem nového regulačního systému pro chemické látky v Evropské unii, ustanoveného nařízením Evropského parlamentu a Rady (ES) č. 1907/2006 o registraci, hodnocení, povolování a omezování chemických látek (REACH). Na počátku roku 2009 bylo nařízení REACH doplněno nařízením o klasifikaci, označování a balení látek a směsí (nařízení Evropského parlamentu a Rady (ES) č. 1272/2008, tzv. nařízení CLP). Tyto právní akty jsou použitelné ve všech členských státech Evropské unie, aniž by bylo třeba je provádět ve vnitrostátních právních předpisech.

Účelem systému REACH je zajistit vysokou úroveň ochrany lidského zdraví a životního prostředí, podporovat namísto zkoušek na zvířatech alternativní metody pro posuzování rizik chemických látek, usnadňovat volný pohyb látek na jednotném trhu a zvyšovat konkurenceschopnost a inovace. V praxi se od nového systému očekává, že odstraní mezery ve znalostech o chemických látkách uvedených na evropský trh před rokem 1981, zrychlí uvádění bezpečných a inovačních chemických látek na trh a zvýší účinnost řízení rizik těchto látek, zejména přesunutím důkazního břemene v oblasti identifikace a kontroly rizik z úřadů na společnost. Úspěšné uplatňování nařízení REACH vyžaduje dobře fungující agenturu, která bude schopna přesně v zákonných lhůtách poskytovat nezávislá a vysoce kvalitní stanoviska opírající se o vědecké poznatky a která též zajistí, aby provozní aspekty právních předpisů fungovaly hladce. Účinné působení nařízení REACH však závisí i na institucionálních partnerech agentury ECHA, zejména na členských státech Evropské unie a na Evropské komisi.

Účelem nařízení CLP je zajistit vysokou úroveň ochrany lidského zdraví a životního prostředí i volný pohyb chemických látek, směsí a předmětů prostřednictvím harmonizace kritérií pro klasifikaci látek a směsí a pravidel označování a balení. K nebezpečným vlastnostem chemických látek patří fyzikální nebezpečnost a nebezpečnost pro lidské zdraví a životní prostředí, včetně nebezpečnosti pro ozonovou vrstvu. Kromě toho nařízení CLP představuje přínos Evropské unie ke globální harmonizaci kritérií pro klasifikaci a označování, která byla vypracována v Organizaci spojených národů (GHS OSN).

Obě nařízení by měla přispět ke splnění strategického přístupu k mezinárodnímu nakládání s chemickými látkami (SAICM), přijatého dne 6. února 2006 v Dubaji.

Poslání agentury ECHA

Posláním agentury ECHA je řídit všechny úkoly vyplývající z nařízení REACH a CLP prostřednictvím realizace a koordinace potřebných činností s cílem zajistit důsledné provádění těchto nařízení na úrovni Společenství a poskytovat členským státům a evropským orgánům nejlepší možné vědecké poradenství v otázkách spojených s bezpečností a socioekonomickými aspekty používání chemických látek. Toho je dosahováno zajištěním hodnověrného rozhodovacího procesu, využitím co nejlepších vědeckých, technických a regulačních kapacit a nezávislou, účinnou, transparentní a důslednou prací.

Vize agentury ECHA

Vizí agentury ECHA je stát se mezinárodně uznávanou agenturou ve všech otázkách spojených s bezpečností průmyslových chemických látek a zdrojem spolehlivých a vysoce kvalitních informací o chemických látkách. ECHA bude důvěryhodným, výkonným a transparentním regulačním orgánem a bude lákat vysoce motivované a talentované zaměstnance díky uplatňování nejmodernějších administrativních postupů a personální politiky. ECHA bude uznávána jako spolehlivý partner, který dle potřeby poskytuje poradenství a pomoc.

Úvod

Tento pracovní program vymezuje cíle Evropské agentury pro chemické látky na rok 2010, který bude třetím celým rokem činnosti agentury. Základ tohoto ročního pracovního programu stanoví víceletý pracovní program na období 2009–2012, který správní rada agentury ECHA přijala v září 2008. Struktura pracovního programu byla od roku 2009 revidována a nyní je členěna do patnácti činností, z nichž každá má svůj soubor cílů a požadovaných výsledků, jakož i ukazatele, na jejichž základě lze dosažené výsledky sledovat.

Plánování tohoto pracovního programu vychází ze základních údajů uvedených v příloze 2, které jsou aktualizací odhadů Komise provedených při přípravě nařízení REACH. Je třeba zdůraznit, že základní údaje jsou stále zatíženy vysokou mírou nejistoty, což znamená, že je nutné trvalé sledování objemu práce a případně i přerozdělování priorit a zdrojů v průběhu roku. Největší nejistota je spojena s objemem registračních dokumentací a oznámení o klasifikaci a označování, která budou předkládat společnosti, následuje míra účinnosti systému REACH-IT. Plánování agentury pro rok 2010 tedy obsahuje i záložní plány, které lze použít v případě, že se základní předpoklady významným způsobem změní.

Odhady zdrojů vycházejí z odhadů uvedených v předběžném návrhu rozpočtu, který správní rada agentury ECHA přijala v únoru 2009. Velmi napjatá rozpočtová situace však nakonec vedla k mnohem nižšímu požadavku Komise pro agenturu ECHA. Konečný rozpočet a plán pracovních míst pro lidské zdroje budou přijaty v prosinci 2009, jakmile rozpočtový orgán (Rada a Evropský parlament) schválí konečnou výši dotace a počet zaměstnanců pro agenturu ECHA. Konečný rozpočet nebude odvozen pouze z konečné výše dotace, nýbrž také z nového odhadu příjmu z poplatků za celý rok odpovídajícího aktualizovanému objemu registračních dokumentací, které dle očekávání agentura ECHA v roce 2010 obdrží. Pokud by se celkové příjmy či schválené počty zaměstnanců od současných odhadů významně lišily, bude pracovní program v prosinci 2009 odpovídajícím způsobem upraven.

Hlavní úkoly a priority agentury ECHA pro rok 2010

Po úspěšném zvládnutí náporu předběžných registrací z roku 2008, bude před agenturou ECHA druhý zásadní termín, kterým je 30. listopad 2010. Do tohoto data musí přemyslet předložit registrační dokumentace pro všechny látky vyráběné ve velkých objemech a pro určité kategorie látek vzbuzujících obavy. Krátce poté, dne 3. ledna 2011, bude agentura ECHA stát před svým třetím termínem, protože do tohoto data budou muset společnosti předložit oznámení o svých látkách bez ohledu na jejich objem výroby či prodeje, aby agentuře ECHA umožnily vypracovat seznam klasifikací a označení.

Pro agenturu bude velmi náročné zvládnout stálý nárůst počtu vědeckých dokumentací, které budou orgány souběžně předkládat: návrhy na omezení, návrhy na identifikaci látek vzbuzujících velmi velké obavy nebo návrhy na harmonizovanou klasifikaci a označování. Agentura ECHA bude také muset provádět včasné aktualizace kandidátského seznamu látek vzbuzujících velmi velké obavy a stanovovat priority látek z kandidátského seznamu, které doporučí k zařazení na povolovací seznam. Agentura bude zpracovávat i první návrhy na omezení. Souběžně bude ECHA muset budovat kapacitu pro nadcházející provozní úkoly či jejich urychlení, jmenovitě pro posuzování žádostí o povolení a pro vědecké hodnocení velkého objemu registračních dokumentací pro chemické látky, které

budou obdrženy ve stanovené lhůtě v roce 2010. Kromě toho musí agentura ECHA na požádání poskytovat vědecké poradenství evropským orgánům.

Pokud jde o největší výzvu spojenou se lhůtou pro první registraci, čelí agentura ECHA nejistotě ohledně počtu registračních dokumentací, které obdrží a které bude muset zpracovat. Při přípravě nařízení REACH založila Evropská komise své posouzení dopadů na odhadovaném počtu více než 130 000 předběžných registrací celkem pro zhruba 70 000 látek (zhruba 30 000 chemických látek uváděných na trh a 40 000 meziproduktů)¹. Po lhůtě pro první registraci v roce 2010 se očekávalo 25 000 registračních dokumentací. V minulém roce však agentura ECHA obdržela více než 2 700 000 předběžných registrací pro zhruba 150 000 látek, z nichž 250 000 předběžných registrací pro 50 000 látek uvádělo záměr dosáhnout registrace v první lhůtě. Interní analýza údajů o předběžných registracích předpověděla, že se počet registrací v roce 2010 bude velmi pravděpodobně blížit odhadu Komise, ale mohl by být i třikrát vyšší. Proto je tato nejistota hlavním určujícím činitelem plánování agentury ECHA pro nepředvídané události.

V každém případě je zjevné, že většina dokumentací dorazí ve dvou nejvytíženějších obdobích, z nichž první nastane v září (v souvislosti s registrací hlavních žadatelů, kteří chtějí získat zpětnou vazbu od agentury ECHA předtím, než se zaregistrují ostatní členové fóra pro výměnu informací o látkách) a další v listopadu (v souvislosti s registrací dalších hlavních žadatelů o registraci a dalších členů fóra pro výměnu informací o látkách). I pokud bude počet registrací činit původně očekávaných 25 000, bude během uvedených období existovat velká potřeba pracovníků pro funkce předkládání dokumentace a kontaktního místa a na podporu zaměstnanců ověřujících technickou úplnost dokumentací od října 2010 do února 2011. Tato potřeba odčerpá určité vědecké a správní zdroje jiným činnostem, což v první řadě ovlivní vyhodnocování (v důsledku silné provázanosti s registrací) a v nejhrošším případě téměř všechny ostatní činnosti.

V roce 2010 nastane ještě jedna výjimečná pracovní zátěž, která vyvrcholí v prosinci a je spojena s termínem 3. ledna 2011, určeným pro oznámení o klasifikaci a označování nebezpečných chemických látek jakéhokoli objemu. Agentura ECHA musí stanovit a udržovat seznam klasifikací a označení v podobě databáze, která bude generována z těchto oznámení podaných průmyslem. Příjem těchto podání bude představovat zvláštní náročný úkol srovnatelný s úkolem souvisejícím s předběžnými registracemi v roce 2008, protože se odhaduje, že počet oznámení bude stejně vysoký (pro účely plánování se užívá číslo 2 miliony²). Jelikož se podobné nejistoty jako u předběžných registrací týkají i počtu uvedených oznámení, musí být agentura ECHA připravena zpracovat jich mnohem vyšší počet, než se původně předpokládalo.

V rámci ochranného opatření budou systémy informačních technologií zajišťující podporu uvedených operací kalibrovány a zkoušeny na mnohem vyšší stupeň zátěže, než uvádějí aktuální odhady. Agentura ECHA také zvažuje možnosti, jakými by řešila požadavek v oblasti lidských zdrojů v případě, že by obdržela vyšší počet registrací a oznámení. Proto ECHA uzavře smlouvu s poskytovatelem schopným dodat včas další pracovní síly, aby si tak vytvořila rezervu pro nepředvídaná vystupňování pracovní zátěže, a bude školit ostatní pracovníky z jiných svých částí pro pomoc při dohledu nad těmito pracovními silami.

V důsledku revize právního předpisu ES o biocidních přípravcích, u něhož byl v roce 2009 zahájen postup spolurozhodování³, bude se od agentury ECHA očekávat plnění i dalších úkolů. S ohledem na dobu nutnou k náboru a odborné přípravě vědeckých expertů a k úpravě systémů informačních technologií agentura ECHA informovala Komisi o tom, že bude potřebovat další finanční a lidské zdroje pro období od roku 2010. Zdroje nutné pro

¹ Pro meziprodukty nebyly k dispozici žádné statistické údaje.

² Odhad činil 130 000.

³ (KOM(2009) 267 v konečném znění.

tuto přípravnou činnost by neměly krýt poplatky v rámci nařízení REACH a CLP. Agentura ECHA se proto bude snažit legislativní postup pečlivě sledovat a informovat spoluzákonodárce a Komisi o svých potřebách.

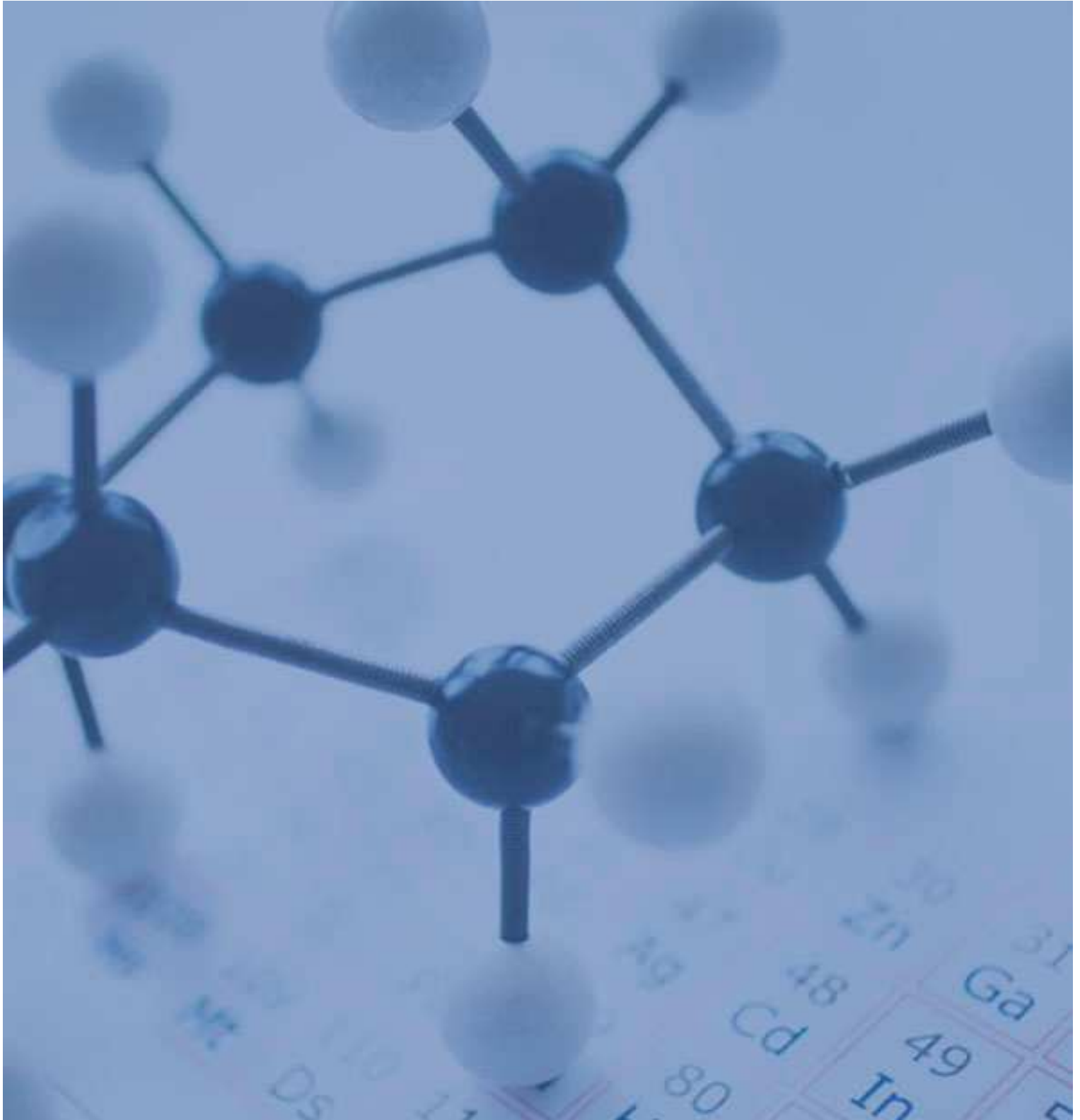
Protože je vědecká úroveň činností agentury ECHA spojena s kapacitou pro nábor, odbornou přípravu a udržení vysoce kvalifikovaných pracovníků pro vědecké a technické úkoly, plánuje se věnovat v roce 2010 zvláštní úsilí náboru a odborné přípravě 120 nových zaměstnanců, zejména s vědeckou kvalifikací, přičemž tato snaha bude dále posílena zlepšováním přístupu zaměstnanců k nejlepšímu vědeckému know-how a rozvojem účasti v příslušných mezinárodních vědeckých obcích.

K dalším úkolům pro rok 2010 patří přizpůsobení prostor agentury jejím zvláštním potřebám, zabezpečení finančních okruhů, další rozvoj kapacit a metod řízení a zlepšování funkčnosti a výkonnosti stávajících (vědeckých) systémů informačních technologií.

Kromě zajištění vysoké kvality a souladu přijímaných rozhodnutí a zaujímaných stanovisek musí agentura ECHA dále rozvinout a zdokonalit postupy a pracovní pokyny pro dokumentaci svých hlavních procesů a vyškolit nové zaměstnance. Jedná se o průběžnou činnost, která se od konce roku 2008 vyvinula v projekt firemní kvality, který vedení agentury prosazuje s cílem splnit v nadcházejících letech normy ISO 9001. Souběžně začala agentura ECHA v roce 2009 vyvíjet program správy podnikového obsahu, který zajistí pevný základ pro správu dokumentů, evidence a pracovních toků a bude podporovat systém REACH-IT. V roce 2010 se tyto projekty budou nadále rozvíjet, zejména s cílem dosáhnout účinné a provozuschopné správy pracovních toků a zveřejňování hlavních postupů zajišťování kvality, které agentura ECHA uplatňuje.

Dalším trvalým náročným úkolem agentury ECHA je otázka zabezpečení, která je řešena od okamžiku zřízení agentury. Za hlavní riziko je považováno informační zabezpečení a v roce 2008 byl zahájen projekt ISO 27001, jehož výsledkem byl tříletý akční plán založený na analýze rizik od roku 2008 do roku 2010. V praxi patřily k prioritním aspektům fyzické bezpečnosti například fyzická ochrana zaměstnanců, návštěvníků a prostor a kontrola přístupu. Podobně se přistupuje i k otázce pokračování činnosti. Je nicméně třeba vypracovat komplexní politiku bezpečnosti a systém řízení rizik, jejichž základem bude celková analýza rizik agentury ECHA. Posuzování rizik bude zahájeno do konce roku 2009 a výsledná další opatření ke zmírňování rizik budou prováděna od roku 2010, s cílem ochránit bezpečnost a pokračování činnosti agentury za všech okolností.

***Program 1:
Provozní činnosti –
zavádění postupů REACH***



Činnost č. 1: Registrace, předběžná registrace a sdílení údajů

1. Hlavní úkoly v roce 2010

Nařízení REACH vychází ze zásady, podle níž musí všichni výrobci a dovozci chemických látek určit a řídit rizika spojená s látkami, které vyrábějí a uvádějí na trh. U látek vyráběných či dovážených v množství 1 tuny nebo větším za rok na jednu společnost, budou muset výrobci a dovozci prokázat, že tak vhodným způsobem učinili, prostřednictvím registrační dokumentace, která bude předložena agentuře. U látek přesahujících množství 10 tun za rok musí společnosti také vyplnit zprávu o chemické bezpečnosti, která obsahuje scénáře expozice, což vede k přesnějším odhadům rizik a opatřením pro řízení rizik.

Agentura ECHA kontroluje registrace, aby zajistila, že bude možné je zpracovat (kontrola provozních pravidel) a že jsou z technického hlediska úplné (kontrola technické úplnosti). Faktury jsou připravovány s ohledem na velikost společnosti, druh registrace a požadavky na zachování důvěrnosti. Další práci si může vyžádat vyjasnění identifikace látky. Společnosti, které hodlají registrovat nové (nezavedené) látky, musí též podat dotaz obsahující údaje o identifikaci látky, které agentura ECHA podrobí kontrole, a v případě, že je látka již registrována, musí agentura ECHA společností zprostředkovat kontakt, aby usnadnila sdílení údajů a předešla zbytečným zkouškám. Pokud strany nedojdou k dohodě, učiní rozhodnutí agentura ECHA.

V roce 2010 bude očekávaný počet registrací existujících (zavedených) látek a nových (nezavedených) látek činit zhruba 25 000, což se blíží původnímu odhadu Komise. Agentura ECHA rovněž očekává, že obdrží zhruba 1 500 dotazů před registrací a 300 oznámení o látkách používaných při výzkumu a vývoji zaměřeném na výrobky a postupy a přijme 500 rozhodnutí o sdílení údajů. Tyto základní údaje jsou uvedeny i v příloze 2.

Impulsem pro téměř všechny registrace je lhůta pro první registraci zavedených látek, kterou je 30. listopad 2010. Do tohoto data musí společnosti předložit registrační dokumentace pro všechny látky vyráběné ve velkém objemu ve výši 1 000 tun ročně nebo větším a pro určité kategorie látek vzbuzujících obavy. Hlavním úkolem agentury ECHA je zajistit existenci systémů a pracovníků schopných zvládnout tento velký, ale nejistý počet registrací. Jakkoli byla v původních plánech pro nařízení REACH tato období zvýšené vytíženosti předpokládána, zpětná vazba ze strany potenciálních žadatelů o registraci nyní naznačuje, že vytíženost v těchto obdobích bude mnohem výraznější, než se odhadovalo. Nyní se předpokládá, že většina registrací dorazí ve dvou „špičkách“ (hlavní žadatelé předkládající žádosti na konci léta a ostatní žadatelé předkládající žádosti těsně před uplynutím lhůty), namísto aby počet registrací narůstal postupně během celého roku.

Zkušenosti s předběžnou registrací a s prací v minulém roce naznačují, že pracovní zátěž bude výrazně vyšší, než se původně očekávalo ve finančním výkazu vypracovaném pro právní úpravu REACH. Na rozdíl od předpokladů ve finančním výkazu řada pracovních procesů není a nebude plně automatizována, každá registrace bude tedy vždy vyžadovat značnou míru manuálního zpracování. Tento dopad je umocněn skutečností, že registrace budou přicházet ve výše zmíněných špičkách.

Agentura ECHA se snažila si s průmyslem vyjasnit, co vysoký počet předběžných registrací znamená pro očekávaný počet registrací v roce 2010. Počet žadatelů o předběžné registrace ve fázi předběžné registrace v roce 2008 zjevně zpomalil vytváření fór pro výměnu informací o látkách (SIEF) a také oproti očekáváním daleko více ztěžuje komunikaci mezi účastníky fór SIEF. V důsledku toho byl do poloviny roku 2009 průmysl schopen poskytnout pouze omezené údaje o počtu fór pro výměnu informací o látkách a jejich účastnících, kteří hodlají podat žádosti o registraci ve lhůtě v roce 2010.

Agentura ECHA provedla analýzu údajů o předběžných registracích, aby stanovila nový odhad registrací pro lhůtu první registrace. Tato analýza ukazuje, že počet látek, které mají být registrovány do roku 2010 (zhruba 9 200), se velmi blíží prvotnímu odhadu provedenému před započítáním procesů REACH (8 730). Ačkoli počty látek a registrací stále vyžadují potvrzení ze strany průmyslu, existuje daleko větší nejistota ve věci počtu očekávaných registrací. Byly provedeny různé alternativní výpočty, z nichž vyplývá, že počet registrací by se mohl pohybovat od 25 000 do 75 000. Bez další komplexní zpětné vazby ze strany průmyslu bude základem plánování pracovního programu pro rok 2010 nadále počet 25 000 registrací na rok 2010.

Určité postupy, konkrétně vyjasnění identifikace látky, fakturace, kontrola technické úplnosti, příprava regulačních rozhodnutí, rozhodování o požadavcích na zachování důvěrnosti a odpovědi na dotazy adresované kontaktním místům, vyžadují v současné době značný objem manuální práce. I přes další pokrok v oblasti automatizace v roce 2009 bude stále přetrvávat nutnost zpracovat velký objem úkolů ručně, z uvedených postupů bude pravděpodobně ve významné míře automatizována pouze fakturace. Lidské zásahy navíc vyžaduje i řešení případů selhání systémů informačních technologií; kromě toho je systém IT stále ve fázi vývoje, a ačkoli bude důkladně testován, není pravděpodobné, že by byl vystaven všem případným druhům selhání dříve, než budou obdržena komplexní podání hlavních žadatelů o registraci.

S ohledem na míru, v níž by se podle očekávání měl vystupňovat počet podání, a na značný objem manuální práce, jež bude stále nutná pro jejich zpracování i za předpokladu, že agentura ECHA obdrží pouze původně očekávaných 25 000 registrací, budou zvláště ke konci registračního období dodatečné zdroje nutné pro zvládnutí očekávaného objemu práce vyšší, než předpokládaly původní odhady před zřízením agentury ECHA, a v období šesti měsíců okolo konce lhůty budou značně vyšší. To vyžaduje daleko vyšší počet pracovních sil, než bylo původně kalkulováno, a pro období vrcholu objemu práce bude nutný i podstatný příliv krátkodobé administrativní podpory a vnitřní přesuny zaměstnanců.

2. Cíle a ukazatele

Cíle

1. Všechny dokumentace a spory týkající se sdílení údajů budou zpracovány a oznámení výzkumu a vývoje zaměřeného na výrobky a postupy a požadavky na zachování důvěrnosti budou vyhodnoceny podle standardních postupů přijatých agenturou ECHA a ve lhůtách stanovených v nařízení REACH.
2. Dotazy budou zpracovávány podle standardních postupů přijatých agenturou ECHA, přičemž cílovým časovým rozpětím bude 20 pracovních dnů.
3. Rozhodnutí o registracích a oznámeních výzkumu a vývoje zaměřeného na výrobky a postupy budou mít vysokou technickou a vědeckou kvalitu.

Výkonnostní ukazatele a cíle

Ukazatel	Cíl v roce 2010	Způsob a četnost ověření
Procento registrací, oznámení výzkumu a vývoje zaměřeného na výrobky a postupy a procento sporů ohledně sdílení údajů zpracovaných v zákonné lhůtě	100 %	Doba evidovaná v měsíčním výkaznictví REACH-IT
Procento dotazů zpracovaných ve stanovené lhůtě (20 pracovních dnů)	Nejméně 90 %	Doba evidovaná v měsíčním výkaznictví REACH-IT
Počet odvolání podaných žadateli o registraci a oznamovateli proti rozhodnutím	Nejvýše 10 % rozhodnutí	Měsíční sledování reakcí na rozhodnutí

3. Hlavní výstupy

- Záložní plány ke zvýšení kapacity zpracování očekávaného počtu a distribuce dokumentací budou připraveny do začátku roku 2010.
- Zvýšené počty pracovníků školených v rámci útvaru pro registrace a nástroje IT a jiná místa v agentuře.
- Podrobné a přesné specifikace připravené ke zdokonalení systému REACH-IT, aby bylo možné většinu procesů automatizovat.
- Aktualizované příručky, pokyny a ostatní informace pro žadatele o registraci.
- Dokumentace zpracovávané, faktury zasílané a platby přijímané v příslušných lhůtách.

4. Rizika

Počet a doba podání registračních dokumentací budou pro agenturu ECHA náročným úkolem, což bude pro proces registrace představovat riziko.

Jak bylo zmíněno v úvodu, i pokud by pracovní program pro rok 2010 stále vycházel z prvotního odhadu 25 000 registrací ve lhůtě v roce 2010, existuje riziko, že počet dokumentací bude mnohem vyšší. V důsledku toho, jakkoli agentura ECHA používá jako základ původní údaje, připravuje záložní plány pro případ zpracování 50 000 a 75 000 registračních dokumentací, pro případ řešení různých stupňů výkonnosti systému informačních technologií, pro případ řešení poruch systému REACH-IT a systému hardwaru a pro další okolnosti narušující činnost.

Záložní plány budou vedle přesunů školených interních zaměstnanců obsahovat využití mnohem větších objemů dalších dočasných zaměstnanců a expertů pro zajištění požadované práce. V závislosti na dané situaci přehodnotí agentura ECHA priority svých činností, aby po omezenou dobu podpořila zpracování registrace a současně zajistila

plnění svých ostatních klíčových úkolů – odvozených z právních předpisů o zřízení agentury. Proto i pokud počet podaných dokumentací původní plán příliš nepřesáhne, hodlá agentura ECHA zajistit, aby bylo zaškoleno více současných zaměstnanců k provádění postupů registrace nebo dohledu nad nimi. Zaměstnance pak bude možné v době nejvyššího tlaku převést na práci v oblasti registrací.

Pokud jde o rizika spojená se systémem REACH-IT, již se předpokládá, že mnohé z funkcí, které původně v systému REACH-IT scházely, budou úspěšně zavedeny v roce 2009 a počátkem roku 2010: patří k nim další automatizace pracovních toků pro předkládání dokumentací a dotazů, zachování důvěrnosti, sdílení údajů a šíření údajů. Pokud by jedna či více těchto funkcí měly selhat, musela by agentura ECHA provádět dané postupy manuálně, a v důsledku toho by měla značný nedostatek zdrojů. Proto budou zaměstnanci školeni i k provádění určitých úkolů, které budou v systému REACH-IT automatizovány, které však mohou přesto selhat. Selhání systému REACH-IT může být i rozsáhlejší a může ovlivnit předkládání dokumentů. Pro pokrytí tohoto rizika se v rámci činnosti č. 6 předpokládá nouzové řešení.

Činnost č. 2: Vyhodnocování

1. Hlavní úkoly v roce 2010

Nařízení REACH rozlišuje mezi vyhodnocováním dokumentací a vyhodnocováním látek. Vyhodnocování dokumentací je dále rozděleno na přezkoumání návrhů zkoušek a kontrolu souladu.

Agentura ECHA je povinna přezkoumat všechny návrhy zkoušek podané žadateli o registraci nebo následnými uživateli a vypracovat návrh rozhodnutí ve lhůtách stanovených v nařízení REACH. Pro nezavedené látky by měl být návrh rozhodnutí vypracován do šesti měsíců a pro zavedené látky registrované do 1. prosince 2010 musí být návrh rozhodnutí připraven do 1. prosince 2012.

Kromě toho je ECHA povinna provádět kontroly souladu nejméně u 5 % předložených registrací pro každé množství rozmezí. Avšak vzhledem k velkým rozdílům v počtu dokumentací zaregistrovaných za rok a k velkému množství registračních dokumentací očekávanému v letech 2010, 2013 a 2018 nedefinoval zákonodárce časový rámec, v němž by měl být tento pětiprocentní cíl splněn. Na základě předložených registračních dokumentací a návrhů zkoušek vypracuje ECHA do prosince 2009 víceletý časový rámec pro dosažení pětiprocentního cíle kontrol souladu.

Plánuje se, že v roce 2010 bude zahájeno zhruba 400 nových vyhodnocování dokumentace (souhrn kontrol souladu a zkoumání návrhů zkoušek) a že bude rozhodnuto přibližně o 70 dokumentacích. Tyto počty zahrnují také asi 50 dokumentací o oznámených nových látkách, u nichž příslušné orgány členských států nedokončily rozhodnutí o dalších zkouškách, a je tudíž pravděpodobné, že dostupné informace o těchto látkách nebudou úplné. Pokud bude počet došlých návrhů zkoušek podstatně nižší, než se předpokládalo podle původního plánu, může ECHA odpovídajícím způsobem zvýšit počet kontrol souladu. Avšak potřeba přerozdělit zdroje na podporu kontrol technické úplnosti před blížící se lhůtou pro první registraci bude mít v posledním čtvrtletí roku 2010 dočasný dopad na schopnost ECHA zpracovávat vyhodnocení dokumentací.

První průběžný akční plán Společenství pro látky podléhající vyhodnocování látek musí být předložen do 1. prosince 2011. Podle nařízení REACH by měla agentura v koordinaci s členskými státy vypracovat kritéria pro stanovení priorit látek pro účely vyhodnocování látek a v roce 2010 bude v rámci dialogu s členskými státy v přípravných pracích pokračovat.

Aby bylo zajištěno, že postup vyhodnocování, včetně bodů společných s dalšími postupy podle nařízení REACH, bude moci být plně funkční před lhůtou pro první registraci v roce 2010, je nutné ještě dále prozkoumat celou řadu dalších aspektů týkajících se vyhodnocování podle nařízení REACH. Patří sem například kritéria pro výběr dokumentací pro vyhodnocování dokumentací, která stanoví aspekty či prvky registračních dokumentací, na něž by se měla zaměřit kontrola souladu, dále společné body mezi vyhodnocováním dokumentací a vyhodnocováním látek a propojení mezi vyhodnocováním a opatřeními k řízení rizik.

Kromě toho je pro zvládnutí maximálního objemu práce po roce 2010 nutné budování další vědecké a administrativní kapacity. Zavedené látky s vysokým objemem výroby, které budou zaregistrovány do 1. prosince 2010, budou představovat nejvyšší úroveň informací na jednu dokumentaci a ECHA očekává, že značná část těchto informací nebude vygenerována pomocí nejnovější standardní metodiky zkoušek se zajištěnou kvalitou. To vyhodnocování dokumentací nevyhnutelně zkomplikuje a vyvolá složité a vědecky náročné otázky. Agentura ECHA bude tudíž pokračovat v nábore pracovníků, v posilování vnitřních vědeckých kompetencí a sítí spolupráce s externími odborníky,

v rozvoji strategií pro efektivní a účinná hodnocení, v zavádění podpůrného hodnoticího nástroje informačních technologií a v odborné přípravě nižších a vyšších pracovníků.

V souvislosti s postupem vyhodnocování je nutné pokračovat v organizaci školení a seminářů a poskytovat členským státům poradenství ohledně jejich úlohy v postupech vyhodnocování. Je rovněž zapotřebí podpořit průmysl při zlepšování kvality registračních dokumentací.

2. Cíle a ukazatele

Cíle

1. V souladu s právními požadavky budou připraveny vědecky podložené návrhy rozhodnutí.

Výkonnostní ukazatele a cíle

Ukazatel	Cíl v roce 2010	Způsob a četnost ověření
Procento kontrol souladu zpracovaných v zákonné lhůtě	100 %	Čtvrtletní interní zpráva
Procento návrhů zkoušek prozkoumaných v zákonné lhůtě	100 %	Čtvrtletní interní zpráva
Procento návrhů rozhodnutí přijatých jednomyslně Výborem členských států	90 %	Roční interní zpráva
Počet nevyřízených odvolání	0	Roční interní zpráva

3. Hlavní výstupy

- Zahájené nebo dokončené vyhodnocení zhruba u 400 dokumentací (kontrola souladu a návrhy zkoušek).
- Dohoda s příslušnými orgány členských států o cíleném zaměření kontrol souladu. Cílené zaměření je předpokladem pro zpracování vysokého počtu dokumentací v jednotlivých letech.
- Dohoda s členskými státy o kritériích pro stanovení priorit látek pro účely vyhodnocení látek s cílem připravit předložení prvního průběžného akčního plánu Společenství pro vyhodnocování látek do 1. prosince 2011.
- Zveřejnění výroční zprávy o vyhodnocování, jak požaduje nařízení REACH.
- Budování kapacity pro vyhodnocování dokumentací, včetně nábory dalších pracovníků a školení nižších pracovníků na pracovišti.
- Další prohlubování znalostí nižších a vyšších vědeckých pracovníků prostřednictvím specifických školicích programů a seminářů na vybraná témata v oblasti toxikologie, ekotoxikologie a posuzování expozice.

- Další budování vědeckých kompetencí ECHA pro řešení vědeckých otázek vyplývajících z postupu vyhodnocování.
- Vytvoření sítě externích odborníků s cílem zajistit dodávání aktuálních vědeckých odborných poznatků do postupů vyhodnocování.

4. Rizika

První riziko je spojené s kvalitou registračních dokumentací, která by mohla zpozdit vyhodnocování, nebo by ho mohla dokonce znemožnit. Zatímco zkušenosti s vyhodnocováním dokumentací jsou stále omezené, sekretariát ECHA zaznamenal větší nedostatky, které brzdí rychlé zpracování dokumentací, např. v souvislosti s nejednoznačnou nebo nejasnou identitou látky (v případě registrované i analogické látky), s chybějícím nebo nejasným zdůvodněním při uplatňování obecných pravidel pro přizpůsobení standardních režimů zkoušek podle přílohy XI (prohlášení o upuštění od zkoušky) a s neúplným (podrobným) shrnutím studií. S cílem předejít takovým problémům bude agentura ECHA investovat do komunikace a osvětové činnosti.

Druhým specifickým rizikem spojeným s činnostmi v oblasti vyhodnocování, které vyžadují vysokou míru odborných znalostí, jsou případné potíže při nábore dostatečného počtu pracovníků s náležitými vědeckými zkušenostmi a úrovní odborných poznatků z oblasti (regulační) toxikologie, ekotoxikologie a posuzování expozice, jakkoli by se mohlo zdát, že hospodářská krize nábore pracovníků usnadňuje. V zájmu zmírnění důsledků musí být agentura připravena využít dostatečné zdroje pro vyškolení nižších vědeckých pracovníků.

Třetí riziko je spojeno se záložními plány pro registrace, které v některých scénářích mohou vyžadovat dočasné převedení vědeckých a administrativních pracovníků pro potřeby registrací.

Činnost č. 3: Povolování a omezení

1. Hlavní úkoly v roce 2010

1.1 Povolování

V říjnu 2008 agentura ECHA zveřejnila první kandidátský seznam látek vzbuzujících velmi velké obavy (LVVVO), který je povinná pravidelně aktualizovat. Další revize tohoto seznamu však budou záviset na předložení dokumentací podle přílohy XV, které na žádost Komise připravily buď členské státy, nebo ECHA. Ve spolupráci s příslušnými orgány členských států a Komise stanovila ECHA pevná data pro předkládání nových dokumentací o LVVVO podle přílohy XV. Vzhledem k požadavkům na veřejnou konzultaci bude trvat čtyři až pět měsíců, než ECHA stanoví, které LVVVO kritéria pro zařazení na kandidátský seznam látek splňují. Pokud budou na kandidátský seznam látek zařazeny další látky, které splňují kritéria pro stanovení priority, nebo pokud budou k dispozici nové informace, které by mohly odůvodnit stanovení priority látek, u nichž ECHA prioritu ještě nestanovila, bude v roce 2010 vyhotoveno a předáno Komisi nové doporučení ohledně LVVVO, které by měly být zařazeny na seznam látek podléhajících povolení (příloha XIV, „seznam látek podléhajících povolení“).

Na základě informací ze strany členských států ECHA odhaduje, že zpracuje zhruba patnáct dokumentací pro účely identifikace LVVVO přijatých v roce 2009 a zhruba třicet nových dokumentací, které obdrží v roce 2010.

Dne 1. června 2009 předložila ECHA Komisi svá první doporučení ohledně seznamu látek podléhajících povolení a domnívá se, že Komise příslušnou přílohu XIV přijme v roce 2010, což znamená, že žádosti o povolení používání kterékoli z těchto látek dojdou koncem roku 2011 nebo začátkem roku 2012. Ačkoli společnosti mohou podat žádost v roce 2010, z důvodu plánování se v současnosti předpokládá, že v roce 2010 nebudou podány žádné takové žádosti. Nicméně ECHA zajistí další rozvoj postupů zpracování žádostí o povolení a jejich dokončení, aby mohly být zpracovány případné časné žádosti.

1.2 Omezení

Dne 1. června 2009 vstoupila v platnost ustanovení hlavy VIII (Omezení) nařízení REACH. Po dohodě s příslušnými orgány členských států a Komise stanovila ECHA pevná data pro předkládání dokumentací podle přílohy XV pro účely omezení.

Na základě informací ze strany členských států a Komise agentura ECHA odhaduje, že v roce 2010 bude zpracováno šest dokumentací podle přílohy XV navrhuje omezení. Předpokládá se rovněž, že na žádost Komise přezkoumá ECHA dostupné důkazy o opětovném přezkoumání současných omezení ftalátů a rtuti v měřicích zařízeních v souladu s ustanoveními o přezkumu, která se týkají stávajících omezení těchto látek v příloze XVII nařízení REACH.

V souvislosti s povolovacími i omezovacími postupy je nutné pokračovat v organizaci školení a seminářů a poskytovat členským státům poradenství ve věci toho, jak mají plnit své úkoly při přípravě dokumentací podle přílohy XV pro látky vzbuzující velmi velké obavy nebo pro omezení a při zpracovávání připomínek doručených v průběhu veřejných konzultací. Bude také nutné zajistit podporu a školení pro příslušné orgány členských států s cílem prohloubit znalosti o praktickém uplatňování socioekonomického posouzení a zajistit další poradenství ohledně výběru nejlepších možností, jak řídit rizika u LVVVO a dalších látek, u nichž je řízení rizik považováno za nezbytné. Je též zapotřebí podporovat průmysl, aby bylo zajištěno, že správně pochopí své povinnosti v oblasti omezovacích a povolovacích postupů a své možnosti, jak k těmto postupům efektivně přispívat.

2. Cíle a ukazatele

Cíle

- i) Povolování
 1. Do pěti měsíců poté, co ECHA přijme od členských států dokumentace nebo co budou předloženy dokumentace, které ECHA připravila na žádost Komise, bude vyhotoven aktualizovaný kandidátský seznam látek vzbuzujících velmi velké obavy (LVVVO).
 2. ECHA poskytne s vysokou mírou vědecké a technické kvality a v zákonné lhůtě Komisi podporu při výběru látek k povolení a v postupu rozhodování o žádostech o povolení.

- ii) Omezení
 1. ECHA připraví na žádost Komise návrhy na omezení a všechny dokumentace v omezovacím postupu zpracuje s vysokou mírou vědecké a technické kvality a v zákonné lhůtě.

Výkonnostní ukazatele a cíle

Ukazatel	Cíl v roce 2010	Způsob a četnost ověření
Procento dokumentací LVVVO zpracovaných v zákonné lhůtě	100 %	Interní čtvrtletní zpráva
Procento dokumentací pro omezení zpracovaných v zákonné lhůtě	100 %	Interní čtvrtletní zpráva
Míra spokojenosti Komise, příslušných orgánů členských států a výborů agentury ECHA s kvalitou poskytované vědecké, technické a administrativní podpory	Vysoká	Každoroční průzkum ⁴

⁴ Všechny průzkumy naplánované v tomto pracovním programu, s výjimkou průzkumů mezi pracovníky, připraví agentura ECHA pro externí cílové skupiny. Analýzu výsledků provede sama.

3. Hlavní výstupy

- Budou zveřejněny dvě aktualizace kandidátských seznamů látek.
- Na základě žádostí Komise budou připraveny dokumentace o LVVVO podle přílohy XV.
- V závislosti na dostupnosti nových látek na kandidátském seznamu látek bude připraveno podání nového doporučení ohledně zařazení LVVVO na seznam látek podléhajících povolení (příloha XIV).
- Budou vypracovány zprávy o souladu dokumentací o omezení podle přílohy XV, které budou následně předloženy výborům k vyjádření stanoviska.
- Komisi bude poskytnuta podpora v souvislosti s postupem přezkumu některých stávajících omezení.
- Na žádost Komise budou připraveny dokumentace o omezení podle přílohy XV, které budou předloženy výborům k vyjádření stanoviska.
- Členskými státy budou poskytována školení, semináře a poradenství, která jim pomohou s plněním jejich úkolů při přípravě dokumentací podle přílohy XV a při formulování odpovědí na připomínky doručené v průběhu veřejných konzultací.
- Bude poskytována podpora průmyslu.

4. Rizika

První riziko se týká načasování a objemu došlých dokumentací podle přílohy XV (od členských států) nebo žádostí Komise o jejich přípravu. Výše uvedených cílů nemusí být dosaženo, pokud členské státy nepředloží plánované dokumentace podle přílohy XV v souvislosti s LVVVO nebo omezeními. Podobně Komise nemusí podle výše uvedeného plánu požádat agenturu ECHA o přípravu dokumentací o LVVVO nebo omezení. Na druhou stranu může být počet dokumentací nebo žádostí vyšší, než se plánuje.

V zájmu zmírnění tohoto rizika bude agentura ECHA pokračovat ve výměně informací s členskými státy a Komisí, aby měla nejlepší možné odhady ohledně načasování a objemu došlých dokumentací podle přílohy XV (od členských států) nebo žádostí Komise o jejich přípravu.

Pokud bude méně žádostí, než se plánuje, mohly by být zdroje využity na jiném pracovišti agentury ECHA. Pokud žádostí bude více, bude hrozit nedostatek zdrojů a bude možná nutné provést jejich přerozdělení ve prospěch této činnosti.

Poslední riziko je spojeno se záložními plány pro registrace, které v některých scénářích mohou vyžadovat dočasné převedení vědeckých a administrativních pracovníků pro potřeby registrací.

Činnost č. 4: Klasifikace a označování

1. Hlavní úkoly v roce 2010

Klasifikace odráží nebezpečnost chemických látek a označování pomůže zajistit, aby látky a směsi byly vyráběny, využívány a likvidovány bezpečně.

Hlavními úkoly v rámci této činnosti pro rok 2010 bude správa návrhů na harmonizaci klasifikace a označování látek (K&O). Agentura ECHA udržuje původní odhad Komise ve výši přibližně 90 návrhů ročně.

ECHA musí dále na základě oznámení K&O ze strany průmyslu vytvořit a spravovat seznam K&O, což pro ni představuje náročný úkol. V současnosti panuje velká nejistota ohledně očekávaného počtu oznámení, jelikož K&O musí být oznámeny bez ohledu na objem výroby do 3. ledna 2011. Původní odhad činil asi 130 000 případů, ale vzhledem k současným informacím by mohl být počet oznámení ve stejné řádové hodnotě jako předběžné registrace. Pro účely plánování se používá odhad ve výši 2 milionů.

Agentura ECHA poskytne i podporu příslušným orgánům členských států a pokyny průmyslu. Patří sem další pokyny o K&O v oblastech, jimiž se současné pokyny nezabývají, dokončení revize pokynů k návrhům ohledně harmonizace K&O, stejně jako nové praktické pokyny k přípravě a podání oznámení k seznamu K&O.

S cílem informovat průmysl o nařízení CLP agentura ECHA uspořádá osvětovou kampaň, která bude zahájena koncem roku 2009 a zaměří se na povinnost oznamovat K&O.

Agentura ECHA je také pověřena zpracováváním žádostí o používání alternativních názvů. Společnosti mohou na ochranu důvěrných obchodních informací požádat o používání alternativního chemického názvu látky ve směsi. Očekává se, že se počet těchto žádostí bude v roce 2010 blížit nule.

2. Cíle a ukazatele

Cíle

1. Všechny návrhy na harmonizaci K&O zaslané příslušnými orgány členských států a průmyslem budou zpracovány v zákonné lhůtě a s vysokou mírou vědecké kvality.
2. V prosinci 2010 bude zveřejněn prozatímní seznam K&O.

Výkonnostní ukazatele a cíle

Ukazatel	Cíl v roce 2010	Způsob a četnost ověření
Bude zprovozněn a zveřejněn seznam K&O	Prosinec 2010	Prostřednictvím projektového řízení
Návrhy na harmonizaci K&O budou zpracovány v zákonné lhůtě	100 %	Interní čtvrtletní zpráva
Míra spokojenosti příslušných orgánů členských států a Výboru pro posuzování rizik s kvalitou poskytnuté vědecké, technické a administrativní podpory	Vysoká	Každoroční průzkum

3. Hlavní výstupy

- Prostřednictvím pokynů a kontaktního místa bude poskytována podpora členskými státy a prostřednictvím fóra bude podpora poskytována vnitrostátními činnostmi vedoucími k prosazování, aby bylo možné čelit vrcholu objemu práce v letech 2010 a 2011 spojenému se seznamem a dvojitým klasifikačním systémem, který bude zaveden pro období 2010 až 2015.
- Průmyslu bude poskytováno technické poradenství ohledně oznamování K&O na seznam, s odpovídající podporou kontaktních míst (vrchol v roce 2010 spojený se seznamem).
- Bude úspěšně zakončena veřejná kampaň týkající se oznamování K&O na seznam.
- Vyhodnocení žádostí o používání alternativních názvů (článek 24).
- Zpracování návrhů na harmonizovanou K&O přijatých od příslušných orgánů členských států a dodavatelů.
- Bude zveřejněn a zprovozněn první seznam K&O.

4. Rizika

Hlavní riziko této činnosti spočívá ve vysoké nejistotě ohledně počtu oznámení, který by mohl překročit dokonce odhadované dva miliony, a způsobit tak zpoždění při zpracování oznámení K&O nebo přetížení aplikace IT. Aby se předešlo případným problémům, bude včas vyvinut záložní systém předkládání žádostí.

Panuje též nejistota ohledně přesného počtu návrhů harmonizované K&O z důvodu zpoždění u návrhů týkajících se 87 látek, jejichž klasifikace byla schválena na technické úrovni podle předchozích právních předpisů, které však nebyly ještě zaneseny na seznam harmonizovaných klasifikací, stejně jako i z důvodu návrhů na klasifikaci pesticidů a biocidních účinných látek. To, zda bude počet vyšší z důvodu registru záměrů, bude ovšem známo v rané fázi. Pokud by byl počet návrhů výrazně vyšší, mělo by to jasný dopad na schopnost agentury ECHA zpracovat tyto návrhy náležitým způsobem. ECHA tudíž naplánuje záložní opatření pro vyřízení případně vyššího počtu dokumentací, např. formou outsourcingu nebo vnitřního přerozdělení zdrojů z jiných činností v neoptimističtějším scénáři.

Poslední riziko je spojeno se záložními plány pro registrace, které v některých scénářích mohou vyžadovat dočasné převedení vědeckých a administrativních pracovníků pro potřeby registrací.

Činnost č. 5: Poradenství a pomoc prostřednictvím pokynů a kontaktních míst

1. Hlavní úkoly v roce 2010

Od roku 2007, kdy kontaktní místo agentury ECHA zahájilo svou činnost, představuje toto pracoviště provozní část agentury se zavedenými obvyklými postupy a procesy. V průběhu roku 2010 bude pokračovat ve své pravidelné práci na mnoha náročných úkolech: bude i nadále podporovat síť národních kontaktních míst (REHCORN) a její nástroje (platforma pro výměnu informací o nařízení REACH, RHEP) s cílem dosáhnout na evropské úrovni důsledně sjednocených odpovědí a v případě potřeby poskytnout včasné a důsledné odpovědi na povinnosti průmyslu podle nařízení REACH a CLP.

V roce 2010 bude prioritou agentury ECHA poskytování poradenství průmyslu a úřadům prostřednictvím pokynů, zejména pak včasné dokončení dokumentů s pokyny, které jsou důležité pro lhůtu pro první registraci a K&O. Zvláštní důraz bude kladen na ty dokumenty s pokyny, které musí být zveřejněny s ohledem na lhůty, aby průmysl mohl splnit své povinnosti podle nařízení REACH a CLP (např. pokyny k požadavkům na informace a posouzení chemické bezpečnosti).

Ačkoli samo pokračování těchto prací bude náročné, bude mít na činnosti v oblasti tvorby pokynů a na činnosti kontaktních míst pravděpodobně přímý a významný dopad maximální objem práce agentury ECHA v souvislosti s registracemi a s klasifikací a označováním v roce 2010.

1.1 Kontaktní místo

Očekává se, že nejenže značně vzroste množství dotazů, s nimiž se průmysl (zejména hlavní žadatelé o registraci) a národní kontaktní místa obrátí v roce 2010 na kontaktní místo ECHA (*ECHA Helpdesk*), ale že se tyto dotazy budou i obsahově dotýkat mnohem širší oblasti než ty, které agentura obdržela v období 2008–2009 (tj. více než 15 000 dotazů přijatých v roce 2008).

Činnosti kontaktního místa nebudou kromě toho motivovány pouze pravidelným včasným a efektivním poskytováním informací o povinnostech průmyslu podle nařízení REACH a CLP, ale též i příležitostnými potížemi, které případní žadatelé o registraci a společnosti podávající oznámení do seznamu K&O mohou zažít v roce 2010.

Objem práce kontaktního místa ECHA budou také určovat nově vyvinuté nástroje informačních technologií, nové funkce stávajících nástrojů informačních technologií, které jsou potřebné pro předkládání údajů, a následný počet dotazů. A konečně, v důsledku nejistot týkajících se očekávaného počtu registrací a oznámení K&O a načasování skutečného vrcholu při jejich předkládání se přesné plánování změní na náročný úkol.

Plánované činnosti kontaktního místa budou zahrnovat podporu ze strany agentury ECHA a koordinaci sítě národních kontaktních míst pro nařízení REACH a CLP, která začne plně fungovat začátkem roku 2010. Síť kontaktních míst pro nařízení CLP bude odrážet strukturu a postupy, které v současnosti již určují síť kontaktních míst pro nařízení REACH. To zvýší počet účastníků sítě ze současných 38 zhruba na 58. Mimoto se bude muset zvýšit podpora sekretariátu i přínos agentury ECHA k otázkám, které budou národní kontaktní místa předkládat prostřednictvím platformy pro výměnu informací o nařízení REACH (RHEP) a sítě kontaktních míst pro nařízení CLP v souladu s očekávaným nárůstem jejich činností vzhledem k lhůtám pro první registraci a oznámení CLP.

Po celou dobu kampaně „Čas utíká – vytvořte své fórum SIEF právě teď“, zahájené v roce 2009, se bude kontaktní místo ECHA při své práci v roce 2010 i nadále soustředit

na hlavní žadatele o registraci, kteří se připravují na společné předložení údajů do 30. listopadu 2010. Za tímto účelem připravila ECHA zvláštní službu kontaktního místa pro hlavní žadatele o registraci. Kampaň zaměřená na potenciální žadatele o registraci, kteří stojí před lhůtou pro registraci v roce 2010, bude sama vytvářet další práci pro kontaktní místo ECHA i pro národní kontaktní místa pro nařízení REACH, jelikož právě ta jsou prvním místem, na které se společnosti se sídlem v dané zemi obracejí. Účinnost těchto služeb závisí i na schopnosti Komise reagovat dostatečně rychle na otázky, které se dotýkají právního výkladu nařízení REACH.

1.2 Pokyny

Hlavní prioritou budou pro agenturu ECHA obecné pokyny a zvyšování povědomí o povinnostech provést klasifikaci a označení, balit a oznamovat v souladu s pravidly nařízení CLP. Součástí toho bude poskytování praktických informací (pokyny, vysvětlující informace, časté otázky, školicí činnosti atd.) a nástrojů podpory, které budou průmyslu pomáhat ve všech ohledech při zpracování oznámení. Projekt je velmi časově omezen a informace, nástroje a pokyny musí mít zúčastněné subjekty k dispozici s velkým předstihem před lhůtou pro oznámení. Práce na pokynech se v posledních měsících před oběma zásadními termíny utlumí, aby byla možná podpora kontaktního místa v období vrcholu zátěže.

Při aktualizaci nebo tvorbě pokynů bude ECHA postupovat podle svého rámce pro řízení pokynů navrženého pro efektivní provádění postupů spolupráce v rámci ECHA stejně jako pro účely provádění konzultačního postupu se všemi stranami, mezi něž patří partnerské expertní skupiny, výbory ECHA a příslušné orgány členských států, s cílem zajistit co nejširší přijetí pokynů. Těsně před lhůtou registrace budou všechny potřebné změny v pokynech provedené na poslední chvíli sdělovány zúčastněným subjektům jinými prostředky (např. formou upozornění ve zprávách a v častých otázkách na internetové stránce).

1.3 Školení o nařízení REACH

I v roce 2010, zejména v prvním pololetí, budou probíhat akce v rámci školení o nařízení REACH. Cílem je formou školení poskytnout podporu vybraným cílovým skupinám, které mají za úkol provádět dotčené právní předpisy, např. příslušným orgánům členských států, třetím zemím a dalším subjektům, aby mohlo být dosaženo společných prováděcích norem pro nařízení REACH a CLP.

2. Cíle a ukazatele

Cíle

1. Průmyslu se v souvislosti s předkládáním registračních dokumentací a oznámení podle nařízení CLP dostane včasné a efektivní podpory od kontaktního místa a prostřednictvím vysoce kvalitních dokumentů s pokyny.
2. Pro účely provádění nařízení REACH v členských státech bude poskytována podpora formou vzdělávání školitelů.

Výkonnostní ukazatele a cíle

Ukazatele	Cíl v roce 2010	Způsob a četnost ověření
Procento otázek adresovaných kontaktnímu místu a zodpovězených ve stanovené lhůtě (v průměru 15 dnů na otázky jiné než z oblasti uživatelské správy v systému REACH IT)	Nejméně 75 %	Specifická zpráva / měsíčně
Počet aktualizací častých otázek dohodnutých se zpravodaji kontaktních míst pro nařízení REACH a CLP a zveřejněných na internetu	Nejméně 3	Výroční zpráva
Procento odpovědí se zpětnou vazbou poskytnutých agentuře ECHA na otázky položené platformě pro výměnu informací RHEP a CLP národními kontaktními místy ve lhůtě stanovené autorem otázky	Nejméně 75 %	Specifická zpráva / měsíčně
Procento dokumentů s pokyny zveřejněných na internetu podle plánu	Nejméně 75 %	Výroční zpráva
Míra spokojenosti vyjádřená ve zpětné vazbě od uživatelů pokynů	Vysoká	Každoroční průzkum
Míra spokojenosti s kvalitou akcí v rámci školení o nařízení REACH	Vysoká	Zpětná vazba účastníků / každý rok

3. Hlavní výstupy

Kontaktní místo

- Včasné a konzistentní odpovědi a podpora poskytovaná průmyslu v souvislosti s jeho povinnostmi podle nařízení REACH a CLP, nástroji informačních technologií a postupy týkajícími se agentury ECHA.
- Zodpovězené žádosti kontaktního místa o technické poradenství ohledně postupů registrace a oznámení K&O.
- Zvláštní podpora pro žadatele o registraci a oznamující společnosti v souvislosti se seznamem K&O, zejména během doby vrcholu společného předkládání dokumentací a před lhůtou pro první registraci a oznámení K&O.
- Vytvořena plně funkční síť kontaktních míst pro nařízení CLP.
- Uspořádána dvě setkání (těsně na sebe navazující) zpravodajů kontaktních míst REHCORN a CLP.
- Po identifikaci, diskusi a dohodě v rámci sítě kontaktních míst budou aktualizovány a zveřejněny časté otázky o záležitostech týkajících se nařízení REACH a CLP.

- Budou aktualizovány a zveřejňovány časté otázky o systému REACH IT a aktualizace častých otázek o IUCLID 5.

Pokyny

- V roce 2010 budou zveřejněny dokumenty s pokyny (první v roce 2009):
 - pokyny pro registraci (první čtvrtletí),
 - pokyny pro informační požadavky a posouzení chemické bezpečnosti / zprávu o chemické bezpečnosti (první a druhé čtvrtletí),
 - pokyny pro látky v předmětech (první čtvrtletí),
 - pokyny pro přílohu VI nařízení CLP (první čtvrtletí),
 - pokyny pro rizikovou komunikaci (čtvrté čtvrtletí),
 - pokyny pro povolování (poté, co je poskytne Evropská komise).
- Nejdůležitější dokumenty s pokyny nebo jejich shrnutí (např. „pokyny v kostce“) budou k dispozici ve všech úředních jazycích Evropské unie.
- Zlepší se dostupnost pokynů prostřednictvím zdokonalené stránky agentury ECHA a budou poskytovány takové dokumenty, jako jsou informační listy a vysvětlující poznámky.
- Přímými kontakty, účastí na jednáních a organizací seminářů se zintenzivní vztahy se zúčastněnými subjekty.

Školení o REACH

- Další rozvoj školení o nařízení REACH pro školitele určeného pro členské státy a cílové třetí země.
- Budou uspořádány dva semináře/školení zaměřené zejména na národní kontaktní místa pro nařízení REACH a CLP.

4. Rizika

V případě kontaktního místa je hlavní riziko v roce 2010 spojeno s registrací. Odhady objemu práce agentury ECHA vycházejí z počátečního počtu registrací a z předchozích zkušeností z let 2008–2009. Situace by se v roce 2010 mohla vyvinout zcela jinak, jelikož bude možná aktivních více fór pro výměnu informací o látce a vznášené otázky mohou být složitější, než se očekávalo. Mnohem vyšší počet otázek, než se předpokládalo, nebo složitější otázky ve druhém pololetí roku 2010 by mohly vést k prodloužení doby reakce na odpovědi, kterou ECHA dává. V důsledku toho by žadatelé o registraci a společnosti oznamující K&O mohli i nadále pociťovat nejistotu nad tím, jak překonat nečekané potíže s předložením dokumentací ve lhůtě.

Vrcholy v registrační činnosti budou mít přímý dopad na objem práce kontaktního místa. Ve shodě se záložními plány pro registrace bude ECHA připravena na nábor dočasných pracovníků a na změnu priorit, pokud jde o její činnosti vycházející z registrace, aby mohla po omezenou dobu kontaktní místo podpořit. ECHA má v úmyslu zajistit, aby více z jejích pracovníků bylo vyškolené a orientovalo se v problematice zásad a postupů kontaktního místa. Pak budou moci být pracovníci v obdobích nejvyššího tlaku převedeni na pracoviště kontaktního místa.

Mimoto aktualizace nebo tvorba dokumentů s pokyny a jejich zveřejňování na internetu vyžadují nepřetržitou úzkou spolupráci mezi mnoha různými aktéry ze sekretariátu ECHA, z vědeckých výborů ECHA a z Evropské komise, jakož i hladkou spolupráci s externími

partnery a zúčastněnými subjekty, jako jsou příslušné orgány členských států a partnerské expertní skupiny. V této složité situaci bude možná v zájmu usnadnění spolupráce a společného porozumění mezi všemi stranami nutné řešit zpoždění u některých činnostech souvisejících s pokyny a plánovaných na rok 2010.

Poslední riziko je spojeno se záložními plány pro registrace, které mohou vyžadovat dočasné převedení vědeckých a administrativních pracovníků zabývajících se činnostmi v oblasti pokynů pro potřeby registrací.

Činnost č. 6: Podpora činnosti pomocí informačních technologií

1. Hlavní úkoly v roce 2010

Hlavními nástroji IT používanými na podporu fungování REACH jsou REACH-IT a IUCLID 5. ECHA rovněž vyvíjí celou řadu dalších specializovaných aplikací, jako je nástroj pro posouzení chemické bezpečnosti a podávání zpráv (CHESAR) a podpůrné systémy rozhodování pro stanovení priorit a podávání zpráv (CASPER) a nástroj na podporu postupu vyhodnocování (Odyssey).

REACH-IT je on-line systém, který řídí komunikaci mezi průmyslem, agenturou ECHA, členskými státy a Komisí, stejně jako interní pracovní postupy ECHA ve vztahu k postupům REACH. Jeho cílem je i podpora veřejnosti při hledání v databázích a při on-line komunikaci. Systém REACH-IT je tudíž zásadní pro úspěšné provádění právního předpisu REACH.

Hlavním úkolem agentury v roce 2010 bude zpracovat velmi vysoký počet registrací a oznámení K&O. Úspěšné zpracování závisí na plně funkčním systému REACH-IT. Rozhodujícím úkolem podpory IT v roce 2010 je zajistit, aby systém REACH-IT byl včas plně funkční, aby mohl plnit požadavky, které na něj budou kladeny. V důsledku toho se činnosti v roce 2010 zaměří na dvě hlavní oblasti:

- úspěšné další přizpůsobování stávajícího systému lhůtě pro první registraci dne 30. listopadu 2010 a následné lhůtě pro oznámení K&O, a
- doplnění funkcí, které nahradí manuální, „náhradní“ řešení náročná na zdroje, která byla zavedena v roce 2008, kdy ECHA zahájila svou činnost.

REACH-IT se netýká pouze registrací či využití v agentuře. S výhradou hlavních prioritních oblastí uvedených výše má ECHA v úmyslu zlepšit šíření informací o chemických látkách tím, že usnadní přístup na internetovou stránku a vyhledávání na ní. Budou dokončeny pracovní postupy podporující postup vyhodnocování a postup klasifikace a označování. Kromě toho bude vyvinuta specializovaná aplikace (RIPE), která bude nápomocná orgánům pro prosazování práva v členských státech. Nakonec má ECHA v úmyslu podporovat i zahraniční uživatele tím, že zajistí překlady klíčových pomocných informací v rámci REACH-IT a částí podpůrných pokynů.

Aplikace IUCLID 5 je vnímána jako mezinárodní standardní nástroj pro ukládání a výměnu údajů o vlastních a nebezpečných vlastnostech chemických látek. Registrační dokumentace musí být v souladu s právními předpisy o REACH předkládány agentuře ve formátu IUCLID 5. V roce 2010 bude ECHA aplikaci IUCLID i nadále spravovat a podporovat a přitom bude v reakci na požadavky uživatelů a v těsném kontaktu s OECD a jejím panelem odborných uživatelů OECD IUCLID rozvíjet nové funkce. K nim bude patřit zavedení nových harmonizovaných vzorů vyvinutých OECD pro ohlašování výsledků studií, které posuzují vlastnosti a účinky chemických látek a umožňují zápis výsledků posouzení chemické bezpečnosti přímo do databáze.

Aplikace CHESAR má pomoci připravit scénáře expozice a zprávy o chemické bezpečnosti, které jsou vyžadovány při některých registracích, a má poskytovat praktické nástroje pro výpočet rizik chemických emisí. Po dokončení první verze na konci roku 2009 budou v roce 2010 včas před lhůtou pro registrace přidány další funkce, mezi něž bude patřit stanovení profilu látek (s cílem pomoci vybrat vhodný přístup k posuzování), metodika kvalitativního posouzení, rozhraní s dalšími nástroji pro posuzování externí expozice a další administrativní vylepšení.

Aplikace CASPER umožňuje sběr, analýzu a prezentaci informací, které jsou zapotřebí pro stanovení priorit na základě důkazů vyžadované v řadě postupů podle nařízení REACH. Vývoj bude zpočátku zaměřený na pomoc při screeningu registračních dokumentací a stanovování jejich priorit pro vyhodnocení s cílem zvládnout maximální objem práce po roce 2010.

Hodnoticí nástroj Odyssey pomáhá sekretariátu ECHA při vyhodnocování dokumentací tak, že hodnotitele navádí k nejrelevantnějším otázkám dokumentací registrovaných látek a k odpovídajícím informacím v dokumentech s pokyny, podporuje vyvozování závěrů a zaznamenává výsledek hodnocení. Vývoj nástroje bude pokračovat a bude spočívat v doplnění o další funkce a ve zlepšení stávajících vlastností na základě zkušeností z praxe.

Díky aplikaci RIPE (Informační portál REACH pro účely prosazování) mají inspektoři v členských státech přístup k potřebným informacím ze systému REACH-IT, např. vybrané informace z registračních dokumentací, aby mohli nařízení REACH prosazovat efektivněji. První vydání aplikace se plánuje na konec roku 2010, aby se časově shodovalo s lhůtou pro první registraci zavedených látek.

Agentura bude také pracovat na nástrojích informačních technologií (včetně sady nástrojů (Q)SAR a dalších posuzovacích a prediktivních systémů), aby pomohla zlepšit využívání alternativních výpočetních přístupů k testování na zvířatech. Agentura bude spolupracovat se současnou skupinou koordinace projektu, která poskytuje vědecké a technické vstupní informace a posuzuje a přijímá výsledky projektu. Skupinu tvoří členové agentury ECHA, OECD a Společného výzkumného střediska Evropské komise (SVS).

2. Cíle a ukazatele

Cíle

1. Agentura ECHA bude schopna přijímat a zpracovávat všechny registrační dokumentace pro zavedené látky a všechna oznámení K&O, na něž se vztahují lhůty pro první registraci v roce 2010 a počátkem roku 2011, za pomoci dobře fungujícího vylepšeného nástroje a databází REACH-IT a žadatelům o registraci budou nápomocny specializované nástroje informačních technologií (IUCLID 5 a CHESAR).

Výkonnostní ukazatele a cíle

Ukazatel	Cíl v roce 2010	Způsob a četnost ověření
Procento softwarových modulů pro různé nástroje informačních technologií, které byly dokončeny podle harmonogramu	Nejméně 80 %	Plánování projektu: Předkládání měsíčních zpráv o činnosti

3. Hlavní výstupy

REACH-IT

- Do června 2010 bude nastaven přepracovaný systém REACH-IT, který bude otestován s mnohem vyšším faktorem zatížení, aby byl schopen zpracovat vysoký počet dokumentací, které budou podle očekávání předloženy pro účely registrace a oznámení K&O.
- Bude dokončen pracovní postup pro zpracování oznámení K&O přijatých z průmyslu, od on-line předkládání až po zveřejnění seznamu K&O na internetové stránce agentury ECHA. Klíčové pracovní postupy pro hodnocení budou funkční včas před rokem 2011.
- Vylepšená internetová stránka agentury ECHA, která veřejnosti zpřístupní informace o vlastnostech chemických látek.

IUCLID 5

- Vylepšení z podnětu zúčastněných subjektů včetně zavedení nových harmonizovaných vzorů OECD pro vykazování výsledků studií a vylepšených rozhraní mezi aplikací IUCLID 5 a dalšími IT systémy, zejména REACH-IT a CHESAR, které usnadňují výměnu elektronických dat v IT systémech v průmyslu a regulačních orgánech.

CHESAR

- S dostatečným předstihem před lhůtou pro registrace bude dodána nová verze s větším množstvím funkcí, rozhraními s více nástroji pro posuzování expozic a možnostmi importovat strukturované informace z nástroje CHESAR do IUCLID 5.

CASPER

- První verzi nástroje dostávají uživatelé pro účely automatické identifikace a stanovení priorit u registračních dokumentací, které jsou vhodnými kandidáty pro kontrolu souladu, s cílem usnadnit postup vyhodnocení.

RIPE

- První verze aplikace, naplánovaná na konec roku 2010, bude zahrnovat funkci přístupu k vybraným předloženým údajům, funkci jejich vyhledávání, jakož i funkci přípravy standardních zpráv.

4. Rizika

V době, kdy agentura čelí vysoké míře nejistoty ohledně očekávaného počtu dokumentací předkládaných pro účely registrace a oznámení K&O, je systém REACH-IT v popředí zájmu. Navíc, jelikož se očekává, že tyto dokumentace budou předkládány těsně před koncem lhůty, mohl by být ohrožen výkon a využitelnost systému. Proto bude zaveden alternativní IT systém pro předkládání dokumentací, který bude reagovat na jakékoli případné narušení kritických funkcí a služeb.

Vývoj aplikací CHESAR a RIPE probíhá ve velké časové tísní. Z tohoto důvodu bude při vývoji těchto nástrojů dána přednost splnění dodacích lhůt před rozsahem nabízených funkcí.

Třetí riziko je spojeno se záložními plány pro registrace, které mohou pokud možno vyžadovat dočasné převedení vědeckých a administrativních pracovníků pro potřeby registrací.

Činnost č. 7: Další vědecké a technické poradenství v otázkách týkajících se chemických látek

1. Hlavní úkoly v roce 2010

V souladu se svým posláním poskytuje ECHA členským státům a evropským orgánům nejlepší možné vědecké poradenství ohledně otázek týkajících se bezpečnosti a socioekonomických aspektů používání chemických látek. K její úloze patří mimo to, co je popsáno v rámci jiných provozních činností, i určité horizontální a obecné vědecké otázky, stejně jako vědecká a technická podpora, kterou bude ECHA poskytovat Komisi a dalším orgánům při přípravě nebo revizi právních předpisů o chemických látkách.

K hlavním oblastem, v nichž ECHA v rámci této činnosti působí, patří bezpečnost nanomateriálů, vývoj zkušebních metod (včetně alternativních metod a přístupů neprovádění zkoušek na zvířatech, jako jsou systém QSAR, kategorie a analogický přístup) a přípravné práce v souvislosti s chystaným nařízením o biocidních přípravcích⁵. Doposud měla ECHA na investice do těchto oblastí velmi omezené zdroje, ale i v roce 2010 bude pokračovat v budování svých kapacit a plánování, aby se v nadcházejících letech mohla stát významnějším činitelem. Tato činnost závisí zčásti na žádostech přijatých z Komise nebo jiných orgánů Evropské unie, a tudíž i provádění těchto úkolů záleží zčásti na další náležitě podpoře ze strany Komise.

2. Cíle a ukazatele

Cíle

1. ECHA zlepší svou kapacitu pro poskytování vědeckého a technického poradenství v otázkách bezpečnosti nanomateriálů a vývoji alternativních zkušebních metod a bude Komisi (a případně i ostatním spoluzákonodárným orgánům) poskytovat vědecké a technické poradenství v otázkách navrhovaného nařízení o biocidních přípravcích.

Výkonnostní ukazatele a cíle

Ukazatel	Cíl v roce 2010	Způsob a četnost ověření
Míra spokojenosti s kvalitou vědecké, technické a administrativní podpory poskytované Komisi	Vysoká	Každoroční průzkum

3. Hlavní výstupy

- Poradenství v oblasti nanomateriálů za účelem podpory vývoje nových metod a pokynů pro zkoumání a posuzování jejich bezpečnosti.
- Vylepšená vědecká a technická kapacita pro nakládání s nanomateriály v postupech podle nařízení REACH.

⁵ Návrh nařízení Evropského Parlamentu a Rady o uvádění biocidních přípravků na trh a jejich používání (KOM(2009)267 v konečném znění).

- Vylepšená vědecká a technická kapacita, jež má přispět k vývoji zkušebních metod a způsobů a přístupů v oblasti zkoušek, které nejsou prováděny na zvířatech.
- Podpora postupu spolurozhodování ve věci nařízení o biocidních přípravcích (s výhradou příslušných zdrojů, které zpřístupní Komise).
- Praktický pracovní plán a zahájení jeho realizace zajišťující náležitou přípravu úlohy a úkolů agentury ECHA podle nařízení o biocidních přípravcích (s výhradou příslušných zdrojů, které zpřístupní Komise).
- Pokračující podpora změny příloh nařízení REACH a případně nařízení CLP.

4. Rizika

Je obtížné odhadnout přesně, jaké zdroje budou zapotřebí k vykonání výše uvedených úkolů a ke splnění výše uvedených cílů. Agentura ECHA musí zajistit dosažení svých cílů týkajících se klíčových postupů REACH a CLP, které jsou popsány v rámci jiných činností. Proto při plánování svých zdrojů může pro tyto úkoly vyhradit pouze omezené množství odborných zdrojů. Navíc vysoký objem práce předpokládaný u klíčových postupů podle nařízení REACH může vést k negativním prioritám v rámci této činnosti. ECHA nemůže s jistotou předpovědět počet a složitost budoucích žádostí ze strany Komise.

Je zapotřebí též poznamenat, že tato činnost může být dotčena záložními plány ECHA pro registrace.

***Program 2:
Orgány agentury ECHA a podpůrné
činnosti***



Činnost č. 8: Výbory a fórum

1. Hlavní úkoly v roce 2010

Výbory (Výbor členských států, Výbor pro posuzování rizik a Výbor pro socioekonomickou analýzu) jsou nedílnou součástí agentury a hrají zásadní úlohu při plnění jejích úkolů, zejména při vydávání stanovisek opírajících se o vědecké poznatky v oblasti jejich působnosti. Vyjma Výboru členských států, jehož členy jmenují přímo členské státy, jsou členy výborů odborníci, které na základě návrhů členských států jmenuje správní rada ECHA.

Celkový objem práce a počet jednání výborů závisejí do značné míry na počtu dokumentací a návrhů rozhodnutí o hodnocení předložených výborům, a zejména na složitosti případů omezení. Úkoly a cíle uvedené níže vycházejí ze základních údajů popsaných v příloze 2.

Vzhledem k očekávanému množství různých typů dokumentací předložených příslušnými orgány členských států nebo agenturou ECHA (šest dokumentací o omezení, třicet dokumentací podle přílohy XV pro identifikaci LVVVO, devadesát návrhů na harmonizovanou klasifikaci a označování) a asi sedmdesát rozhodnutí o hodnocení předložených Výboru členských států, by se v roce 2010 muselo konat asi dvacet plenárních zasedání výborů/fóra, i když se pokud možno použije písemný postup. Navíc se očekává, že fórum bude mít nejméně pět pracovních skupin, které budou potřebovat podporu.

Je zjevné, že výbory budou v roce 2010 čelit zvýšenému objemu práce, jelikož počet dokumentací předkládaných příslušnými orgány členských států a počet rozhodnutí o hodnocení neustále roste. Pozornost se bude soustředit na kvalitu a včasnost stanovisek přijatých výbory, a je tudíž nutné vytvořit vhodný systém zajištění jakosti.

Fórum pro výměnu informací o prosazování je stejně jako výbory formálním orgánem ECHA, jehož členy jmenují přímo členské státy. Lhůta pro registrace v roce 2010 a lhůta pro oznámení K&O počátkem roku 2011 bude znamenat, že význam koordinovaných činností v oblasti prosazování a naděje, které do něj vkládají zúčastněné subjekty, členské státy a Komise, porostou. Agentura ECHA se angažuje pro zvyšování své podpory ve prospěch činností v oblasti účinného prosazování tím, že vytváří specifické aplikace IT pro výkonné orgány, poskytuje fóru a jeho pracovním skupinám posílenou sekretářskou podporu, organizuje školení pro školitele inspektorů a vytváří a zveřejňuje manuály k projektům a pokyny k osvědčeným postupům v souvislosti s prosazováním.

2. Cíle a ukazatele pro rok 2010

Cíle

1. Práce výborů bude podporována efektivně a účinně, aby výbory byly schopny transparentním způsobem při současném zajištění nezbytného zachování důvěrnosti
 - dodržovat časové harmonogramy uvedené v právních předpisech a
 - dodávat vysoce kvalitní vědecká a technická stanoviska a dohody podporující konečné rozhodování.
2. Práce fóra bude podporována efektivně a účinně, aby bylo schopné transparentním způsobem a při současném zajištění nezbytného zachování

důvěrnosti ještě více posílit a harmonizovat prosazování nařízení REACH a CLP v členských státech.

Výkonnostní ukazatele a cíle

Ukazatele	Cíl v roce 2010	Způsob a četnost ověření
Procento včas dodaných stanovisek/dohod	Nejméně 90 %	Roční interní zpráva
Procento jednomyslných dohod Výboru členských států	Nejméně 80 %	Roční interní zpráva
Procento stanovisek výborů přijatých na základě shody	Nejméně 70 %	Roční interní zpráva
Míra stanovisek výboru vzatých v úvahu při konečném rozhodování Evropské komise	Vysoká	Roční interní zpráva
Zpětná vazba od orgánů pro prosazování práva v členských státech a zúčastněných subjektů agentury ECHA o přidané hodnotě činností fóra	Pozitivní	Každoroční průzkum
Míra spokojenosti členů a dalších účastníků s podporou (včetně školení a předsedání), kterou výborům a fóru poskytuje ECHA	Vysoká	Každoroční průzkum
Míra spokojenosti zúčastněných subjektů, příslušných orgánů a členů výborů s celkovou průhledností a zveřejňováním výsledků postupů výborů a činností fóra	Vysoká	Každoroční průzkum

3. Hlavní výstupy

Výstupy:

Obecné informace

- Provádění postupů spolupráce s příslušnými vědeckými orgány a agenturami Evropské unie.
- Zpracované písemné smlouvy se zpravodaji a odborníky, kteří působí v pracovních skupinách.
- Obnova jmenování nebo výměna členů Výboru pro posuzování rizik a fóra, kteří byli ve funkci celé tři roky (do prosince 2010).

Výbor členských států

- Dohody o návrzích rozhodnutí na základě vyhodnocení dokumentací (návrhy zkoušek a kontroly souladu) u všech návrhů rozhodnutí, jež příslušné orgány členských států opatřily připomínkami.
- Dohody o identifikaci látek vzbuzujících velmi velké obavy.
- Stanoviska o dalších prioritních látkách, u nichž bylo doporučeno začlenění do přílohy XIV (k povolení).

Výbor pro posuzování rizik

- Stanoviska k dokumentacím o klasifikaci a označování (podle směrnice o nebezpečných látkách a kritérií nařízení CLP).
- Stanoviska k prvním dokumentacím o omezení (pokud příslušné orgány členských států předloží do konce prvního čtvrtletí roku 2010 nějaké potvrzující dokumentace).

Výbor pro socioekonomickou analýzu

- Budou připraveny (a přijaty) první návrhy stanovisek k dokumentacím o omezení (pokud příslušné orgány členských států předloží v roce 2009 nějaké potvrzující dokumentace).

Fórum pro výměnu informací o prosazování

- Praktické výsledky v koordinovaných projektech v oblasti prosazování v souladu s návrhem fóra (např. registrace, omezení atd.) a tvorba pokynů pro výkonné orgány v oblasti REACH na základě zkušeností s prvním koordinovaným projektem.
- Poradenství o prosaditelnosti návrhů na omezení.

4. Rizika

Bude-li počet dokumentací výrazně vyšší, než uvádějí odhady, bude nutné použít více písemných postupů; dodržení lhůt a zajištění vysoké kvality bude vysoce náročné, bude vyžadovat velmi vysoké nasazení členů, silnou podporu příslušných orgánů členských států pro jednotlivé členy a navýšení zdrojů sekretariátu. Aby ECHA byla na takovou situaci připravená, bude při plánování budoucího objemu práce úzce spolupracovat s příslušnými orgány členských států.

Schopnost zpravodajů výborů dodávat vysoce kvalitní práci závisí na vědecké a technické podpoře ze strany příslušných orgánů členských států a sekretariátu ECHA. Zpravodajové pro první dokumentace budou cenným zdrojem zpětné vazby o úrovni a kvalitě podpory, kterou potřebují, a ECHA by tudíž měla aktivně vyhledávat jejich názory a případné obavy by měla příslušným orgánům členských států sdělovat brzy.

Schopnost členů fóra dohodnout se na společných činnostech a přidělit zdroje závisí na zdrojích členských států. Tato odpovědnost se týká výhradně členských států, ale ECHA by měla v možné míře pokračovat v propagaci harmonizovaného prosazování a v podpoře společných činností fóra.

Je zapotřebí též poznamenat, že tyto činnosti mohou být též dotčeny záložními plány agentury ECHA pro registrace.

Činnost č. 9: Odvolací senát

1. Hlavní úkoly v roce 2010

Odvolací senát rozhoduje o odvoláních podaných proti jednotlivým rozhodnutím Evropské agentury pro chemické látky. Je to nový orgán vzniklý na základě nařízení REACH, který poskytuje právní opravné prostředky zainteresovaným stranám. Důležitou výzvou pro odvolací senát v tomto časném stadiu je budovat důvěru zúčastněných subjektů a zvyšovat porozumění ohledně nového odvolacího systému vytvořeného na základě nařízení REACH. Dalším klíčovým úkolem odvolacího senátu je vydlážit cestu pro jeho rozhodovací praxi v novém právním rámci nařízení REACH. Očekává se, že odvolací senát bude často postaven před úkol rozhodnout o nových a složitých problémech týkajících se podstatných aspektů případů podaných odvolání, pro něž existuje velmi omezená a jen vzdáleně relevantní judikatura.

Objem práce odvolacího senátu bude záviset na několika faktorech: na kvalitě a počtu rozhodnutí přijatých agenturou ECHA, na procentu rozhodnutí majících negativní dopad na jednu ze zainteresovaných stran, a zejména na ochotě zúčastněných subjektů odvolat se proti těmto rozhodnutím. Je mimořádně obtížné učinit přesný odhad počtu a druhů odvolání.

Předpokládá se, že většina případů v roce 2010 vyplyne z přípravných činností, které průmysl provede od začátku roku do konce lhůty pro první registraci (30. listopadu 2010) zavedených látek, zejména s ohledem na rozhodnutí týkající se sdílení informací.

Pomocí základních údajů agentury ECHA za rok 2010 pro účely rozhodnutí musí být odvolací senát schopen zapojit dostatečné zdroje, aby zvládl základní zatížení ve výši 100 případů, a musí mít dobře připravené plánování pro nepředvídané události pro případ vyššího počtu podaných odvolání, včetně povolání náhradníků a dalších členů a využívání seznamů vhodných kandidátů na pozici pracovníků podpory nebo odborníků, kteří mohou být přijati nebo zmobilizováni okamžitě, jakmile taková potřeba vznikne.

2. Cíle a ukazatele

Cíle

1. Odvolací senát bude bez zbytečného odkladu přijímat vysoce kvalitní rozhodnutí.

Výkonnostní ukazatele a cíle

Ukazatele	Cíl v roce 2010	Způsob a četnost ověření
Procento případů uzavřených do 12 měsíců od jejich předložení odvolacímu senátu	90 %	Výroční zpráva odvolacího senátu
Míra důvěry zúčastněných subjektů v odvolací řízení	Vysoká	Průzkum mezi zúčastněnými subjekty

3. Hlavní výstupy

- Rozhodnutí (v závislosti na počtu podaných odvolání).
- Efektivní komunikace se stranami v souvislosti s odvolacími řízeními a se zúčastněnými subjekty.
- Efektivní a uživatelsky příznivá databáze rozhodovacích postupů a relevantní judikatury vytvořená na internetové stránce ECHA.
- Přístup potenciálních odvolávajících se stran k on-line informacím a příslušným pokynům pro odvolací postup s cílem minimalizovat odklady nebo odmítnutí způsobené procesními chybami.
- Bude zaveden plán budování kapacity.

4. Rizika

Výše uvedeného plánování pro odvolací senát lze dosáhnout pouze v případě, že počet odvolání nebude výrazně vyšší, než je odhad uvedený výše jako základní objem práce v daném rozmezí. Pokud by počet odvolání tento základní údaj značně převyšoval, bylo by nutné upravit požadované zdroje směrem nahoru. V zájmu zmírnění rizik rejstřík zajistí, v případě potřeby a v realizovatelné míře, aby bylo možné získat externí prozatímní podporu. Na druhou stranu, pokud by počet odvolání byl podstatně nižší než základní údaj pro předvídatelnou budoucnost, bylo by možné řadu nových pracovních míst převést na provozní činnost agentury.

Kromě toho nerovné rozložení odvolání v průběhu roku by mohlo vést k situaci, kdy odvolací senát nebude schopen přezkoumat v přiměřené lhůtě všechna odvolání. Taková situace by mohla způsobit zpoždění při zpracovávání odvolání, a v důsledku toho i menší důvěru zúčastněných subjektů v práci odvolacího senátu. Aby bylo toto riziko minimalizováno, budou stanoveny přesné harmonogramy pro zpracování jednotlivých případů, a pokud to bude nutné, bude v dostatečném předstihu před skutečným vrcholem náležitě zváženo vytvoření další kapacity.

Činnost č. 10: Komunikace

1. Hlavní úkoly v roce 2010

Plán komunikace agentury ECHA pro rok 2010 usiluje o vytvoření jednotných vnitřních a vnějších komunikačních strategií a procesů, které budou sloužit jako solidní základ pro objem práce očekávaný v roce 2010. Hlavním úkolem bude podporovat dosahování pracovních cílů ECHA tím, že bude zajištěno, aby všechny aspekty vnitřní a vnější komunikace agentury ECHA, byly co nejlepší. ECHA má početné a různorodé externí cílové skupiny a veškerá komunikace musí být šitá na míru jejich potřebám. Dalším úkolem bude řízení rozvíjející se pověsti agentury ECHA upevňováním její značky, revizí všech našich kontaktů s vnějším světem, abychom mohli dodávat efektivní služby, a zajištěním existence krizových komunikačních plánů. Je nutné zajistit přesnou a vyváženou přítomnost ve sdělovacích prostředcích. Agentura ECHA musí chápat názory svých klíčových zúčastněných osob a musí vědět, jak nejlépe s nimi komunikovat. Z tohoto důvodu bude zaveden systém včasného varování a sledování sdělovacích prostředků.

V rychle se rozrůstající agentuře je důležité rozvíjet účinnou vnitřní komunikaci, aby všichni pracovníci ECHA měli informace, které potřebují pro výkon svých pracovních povinností, aby se cítili být součástí společného úsilí a aby byli připraveni vykonávat v naléhavých případech i jiné úkoly.

2. Cíle a ukazatele

Cíle

1. Komunikace s externími cílovými skupinami agentury ECHA bude efektivní a ECHA bude těžit z přesné a vyvážené přítomnosti ve sdělovacích prostředcích.
2. Veškeré materiály (on-line nebo off-line), které se produkují pro velké množství malých a středních podniků nebo pro širokou veřejnost, budou přeloženy do 21 úředních jazyků Evropské unie.
3. Pracovníci ECHA budou díky efektivní vnitřní komunikaci dobře informovaní, budou mít pocit sounáležitosti a budou se cítit jako součást společného úsilí.

Výkonnostní ukazatele a cíle

Ukazatele	Cíl v roce 2010	Způsob a četnost ověření
Míra spokojenosti klientů s internetovou stránkou	Velmi dobrá	Každoroční průzkumy mezi uživateli, čtvrtletní statistiky na internetové stránce
Míra spokojenosti pracovníků s vnitřní komunikací	Dobrá	Každoroční průzkum mezi pracovníky
Míra spokojenosti vyjádřená v průzkumech mezi čtenáři publikací – věstník, interní věstník	Dobrá	Každoroční průzkumy mezi klienty
Míra spokojenosti zúčastněných subjektů se svým zapojením	Velmi dobrá	Průzkumy prováděné v dny zúčastněných subjektů
Zveřejňování překladů dokumentů s pokyny, které jsou relevantní pro velké počty malých a středních podniků (v průměru tři měsíce po vydání originálu, bez validace)	100 %	Interní čtvrtletní zpráva

3. Hlavní výstupy

- Přepracovaná internetová a intranetová stránka agentury.
- Vylepšené činnosti v oblasti externí komunikace, s novou externí komunikační strategií a strategií zapojení zúčastněných subjektů.
- Budou připraveny a vypracovány rizikové a krizové komunikační strategie.
- Fungující tisková kancelář agentury ECHA a politika aktivního řízení kontaktů se sdělovacími prostředky.
- Bude zahájena studie komunikace s evropskou veřejností o nebezpečí a bezpečném používání chemických látek.
- Překlad materiálů zveřejněných na internetové stránce a v tištěné podobě do 21 jazyků Společenství, zejména v případech, kdy jsou cílovými příjemci malé podniky a široká veřejnost.

4. Rizika

Prvotním rizikem oblasti komunikace je poškození pověsti agentury ECHA. To by mohl způsobit čistě objem práce a výsledné prodloužení doby reakce vůči novinářům a

zúčastněným subjektům. Aby se snížila pravděpodobnost tohoto rizika, jsou pro roky 2009/2010 přijímáni noví úředníci tiskového oddělení.

Existuje též riziko, že dojde ke zpomalení při migraci obsahu ze staré internetové stránky a starého intranetu na nové verze; probíhá plánování s cílem snížit pravděpodobnost tohoto problému.

Na některé z těchto činností mohou mít dopad i záložní plány, které mohou být nutné na podporu registračních činností.

Činnost č. 11: Vztahy s orgány Evropské unie a mezinárodní spolupráce

1. Hlavní úkoly v roce 2010

1.1 Orgány Evropské unie a jiné instituce

V roce 2010 bude agentura ECHA pokračovat ve své aktivní spolupráci s Evropským parlamentem a Komisí mimo jiné tím, že bude orgány a instituce pravidelně informovat o svých činnostech a bude Komisi žádat o poradenství zejména ohledně otázek právního výkladu. Bude pokračovat spolupráce s jinými evropskými agenturami a vědeckými výbory a v případě potřeby mohou být vypracována memoranda o porozumění, která poskytnou formálnější rámec pro spolupráci a koordinaci agentury ECHA s těmito agenturami a vědeckými výbory. Jednací řád pro spolupráci s úřadem EFSA a Poradním výborem pro bezpečnost a ochranu zdraví při práci, který má správní rada přijmout v souladu s článkem 110 nařízení REACH do konce roku 2009, stanoví základ pro intenzivní spolupráci mezi agenturou ECHA a těmito dvěma institucemi.

Agentura ECHA projedná a případně bude rozvíjet program spolupráce se SVS ohledně nástrojů (Q)SAR ((kvantitativní) vztahy mezi strukturou a aktivitou), přičemž se tato spolupráce bude opírat o jejich stávající zkušenosti s nástroji QSAR.

Spolupráce s členskými státy bude pokračovat jako základní aspekt každodenní práce agentury. Jednání příslušných orgánů pro nařízení REACH a K&O (CARACAL) poskytne hlavní platformu pro konzultace s příslušnými orgány členských států, ale v případě potřeby mohou být pořádány doplňkové ad hoc semináře a školení.

1.2 Mezinárodní spolupráce

Agentura ECHA bude pokračovat ve svých mezinárodních aktivitách v souladu s podrobným pracovním plánem, který vypracovala společně s Komisí a který schválila správní rada v roce 2009. Stejně jako v předchozím roce označí tento pracovní plán oblasti, v nichž bude ECHA poskytovat Evropské komisi technicko-vědeckou podporu ve vícestranných orgánech pracujících na řízení v oblasti chemických látek, přičemž pracovní plán bude určován ročním kalendářem takových orgánů.

Pozornost se bude nadále soustředit hlavně na spolupráci s OECD v otázkách týkajících se provádění nařízení REACH.

V roce 2010 se bude ECHA na žádost Evropské komise i nadále podílet na dvou projektech OECD. Prvním je celosvětový portál pro informace o chemických látkách (eChemPortal), internetová brána, jejímž cílem je zlepšit dostupnost údajů o rizicích chemických látek, které se nacházejí v životním prostředí, v domácnostech a na pracovištích a v denně používaných výrobcích. Agentura tento projekt řídí společně s OECD, aby podpořila celosvětový přístup k údajům a aby dosáhla synergie s vlastními závazky ohledně šíření údajů. ECHA bude též hrát důležitou roli při provozování portálu po dokončení jeho vývoje, což je naplánováno na druhou polovinu roku.

Další důležitý projekt OECD se zabývá nástroji (Q)SAR. Jedná se o metody stanovování vlastností chemické látky na základě její molekulární struktury a lze takto poskytovat informace o nebezpečích chemických látek a přitom zkrátit potřebnou dobu, snížit peněžní náklady a omezit zkoušky prováděné na zvířatech. ECHA se společně s OECD podílí na vývoji nástrojové sady (Q)SAR pro účely praktického použití (Q)SAR při regulaci.

Kromě toho bude ECHA i nadále předsedat panelu odborných uživatelů OECD IUCLID, který vznikl původně v roce 1999 a jehož cílem je vylepšení softwaru a shromažďování uživatelských požadavků. V souladu s nařízením REACH koordinuje ECHA další vývoj IUCLID s OECD.

V roce 2010 bude ECHA též pokračovat v pomoci při zvyšování připravenosti kandidátských zemí EU, potenciálních kandidátů a partnerských zemí evropské politiky sousedství na provádění nařízení REACH. Za tímto účelem se ECHA bude účastnit

programů, které organizuje zejména kancelář Evropské komise pro technickou pomoc a výměnu informací (TAIEX), jakož i činností financovaných nástrojem předvstupní pomoci Evropského společenství (IPA). Cílem tohoto programu je realizace činností, které mají zajistit efektivní účast kandidátských zemí a potenciálních kandidátů na činnostech agentury.

A konečně bude ECHA poskytovat i vědeckou a technickou podporu Komisi ohledně mnohostranných mezinárodních činností, jako je Stockholmská úmluva o perzistentních organických znečišťujících látkách a technická práce UNECE SC GHS.

2. Cíle a ukazatele

Cíle

1. Konfliktům názorů s vědeckými výbory jiných institucí Společenství se bude předcházet sdílením informací a koordinací činností vzájemného zájmu.
2. Evropská komise bude dostávat vysoce kvalitní vědeckou a technickou podporu pro své mezinárodní činnosti, zejména v mnohostranných orgánech.

Výkonnostní ukazatele a cíle

Ukazatele	Cíl v roce 2010	Způsob a četnost ověření
Výskyt konfliktů názorů s vědeckými výbory jiných institucí Společenství	Pouze v řádně odůvodněných případech	Interní hodnoticí zpráva
Míra spokojenosti Komise s podporou, kterou jí v souvislosti s mezinárodními činnostmi ECHA poskytuje	Vysoká	Každoroční průzkum
Úspěšné dokončení společných projektů s OECD v oblasti informačních technologií (portál eChem a IUCLID 5)	Agentuře ECHA byla doručena nová verze portálu eChem a nová verze IUCLID 5 bude vydána do konce roku 2010.	Výroční zpráva

3. Hlavní výstupy

- Provádění praktické technické spolupráce s EFSA, EMEA a ACSHW a EU-OSHA⁶ a vědeckými výbory jiných institucí Společenství.
- Vědecká a technická podpora práce Komise v oblasti Stockholmské úmluvy o perzistentních organických znečišťujících látkách a UNECE SC GHS.
- Opatření na podporu kandidátských zemí pro přistoupení k EU a případně potenciálních kandidátů, jakož i partnerů evropské politiky sousedství v souvislosti s přípravou na provádění nařízení REACH a účast v agentuře ECHA.
- Kontakty se třetími zeměmi a případně jejich příslušnými orgány.
- Vědecká a technická spolupráce s OECD (pokračování):
 - projekt eChemPortal dodán agentuře ECHA do konce roku 2010,
 - projekt nástrojové sady (Q)SAR postupující podle plánu a na vysoké vědecké úrovni; druhá verze nástrojové sady vydána do konce roku 2010,
 - IUCLID 5 zakomponoval všechny uživatelské požadavky, jimž dal prioritu panel odborných uživatelů OECD IUCLID na svém jednání v září 2008,
 - pracovní skupina pro posuzování nebezpečnosti,
 - pracovní skupina pro posuzování expozice,
 - projekt harmonizovaných vzorů,
 - pracovní skupina pro nanomateriály,
 - pracovní skupina pro harmonizovanou klasifikaci a označování.

4. Rizika

Pravděpodobnost případných odlišných názorů vědeckých výborů jiných institucí Společenství se odhaduje jen velmi obtížně. Povaha příslušných případů se může lišit a může se na základě toho dotknout objemu práce agentury ECHA.

Pokud jde o mezinárodní spolupráci, objem práce bude velice záviset na žádostech Komise. Jelikož lze na mezinárodní činnosti vyčlenit pouze omezenou výši zdrojů, budou žádosti o spolupráci podané třetími zeměmi důkladně zkoumány, přičemž je zásadní stanovit priority různých úkolů. Pokud by Komise požádala agenturu ECHA o dodatečnou podporu mezinárodní spolupráce, musela by Komise na tyto činnosti vyčlenit další zdroje a ECHA by nejspíš musela určitou část této podpory zadat externím dodavatelům.

Tato činnost může být dotčena i záložními plány, které by mohly být aktivovány s cílem zabezpečit registrační činnost, zejména v posledním čtvrtletí roku 2010.

⁶ Evropský úřad pro bezpečnost potravin, Evropská agentura pro léčivé přípravky, Poradní výbor pro bezpečnost a ochranu zdraví při práci a Evropská agentura pro bezpečnost a ochranu zdraví při práci.

***Program 3:
Řízení, organizace a zdroje***



Činnost č. 12: Řízení

1. Hlavní úkoly v roce 2010

Zatímco za každodenní správní činnost ECHA a řízení jejích zdrojů odpovídá její výkonný ředitel, nejvyšším rozhodovacím orgánem agentury je 35členná správní rada, která přijímá víceleté a roční pracovní programy agentury, její rozpočet, výroční zprávu a vnitřní pravidla. Správní rada je též orgánem, který jmenuje výkonného ředitele, předsedu a členy odvolacího senátu a členy Výboru pro posuzování rizik a Výboru pro socioekonomickou analýzu. Sekretariát správní rady ECHA, zajišťovaný kanceláří výkonného ředitele, bude i nadále zabezpečovat hladký průběh zasedání správní rady, jakož i zákonnost jejích postupů a rozhodnutí na zasedáních.

Kancelář výkonného ředitele bude pokračovat v podpoře výkonného ředitele při řízení a horizontální koordinaci činností agentury. Bude poskytovat organizační podporu útvarům, povede kvalitativní a bezpečnostní politiky, bude organizovat správu dokumentů a zpracovávat první žádosti o přístup k dokumentům. Bude též nápomocna při kontaktech výkonného ředitele s evropskými orgány a dalšími evropskými institucemi a bude dále rozvíjet vazby s vědeckou a akademickou obcí.

Lhůta pro registrace v roce 2010 se odrazí na počtu rozhodnutí, která má agentura přijmout. Právní poradci ECHA budou muset neustále podporovat činnosti týkající se nařízení REACH, aby bylo zajištěno, že rozhodnutí budou přijímána v souladu s právními požadavky; a také budou agenturu obhajovat v případě možných odvolání. Právní oddělení, založené jako samostatná jednotka v roce 2009, je nápomocno i výkonnému řediteli při rozhodování v postupech přezkumu, např. v souvislosti s potvrzujícími žádostmi o přístup k dokumentům či žádostmi o přijetí požadavků na zachování mlčenlivosti.

Agentura ECHA bude pokračovat v budování a provádění integrovaného systému řízení jakosti (IQMS) na základě mezinárodně uznávané normy pro systémy řízení jakosti (ISO 9001:2008), a jejího základního procesního přístupu. Vzhledem ke složité povaze procesů ECHA budou po několik dalších let po roce 2010 pokračovat v souladu s mapováním provedeným v roce 2009 práce, jejichž účelem bude zavedení nezbytných postupů, pracovních pokynů a dalších dokumentů týkajících se oblasti jakosti.

Kromě semináře o posuzování rizik, který se bude konat koncem roku 2009, bude dále rozvíjen společný systém řízení rizik a v roce 2010 bude proveden akční plán pro řízení rizik. V roce 2010 zůstanou prioritou otázky zabezpečení, a to jak v oblasti informačního zabezpečení, tak i fyzického zabezpečení, přičemž důraz se bude klást na to, aby bylo zavedeno řízení pokračování činnosti. Zvláštní pozornost se bude věnovat zajištění bezpečných komunikačních kanálů s členy výborů, příslušnými orgány členských států a externími odborníky. Interní auditor agentury bude provádět audity a bude výkonnému řediteli poskytovat poradenství ohledně kontrolních systémů.

Budou dále rozvíjeny řídicí informační systémy, včetně systémů týkajících se plánování a podávání zpráv a správy dokumentů.

2. Cíle a ukazatele

Cíle

1. Agentura splní své zákonné povinnosti týkající se správní rady a orgánů EU.
2. Po přezkumu svých rizik bude agentura pokračovat v rozvoji strukturovaného systému řízení jakosti a vnitřní kontroly a bude mít funkční komplexní systém zabezpečení, jakož i solidní řídicí informační systém.

Výkonnostní ukazatele a cíle

Ukazatele	Cíl v roce 2010	Způsob a četnost ověření
Procento právními předpisy požadovaných dokumentů předložených správní radě v zákonných lhůtách	100 %	Čtvrtletní interní zpráva
Míra provádění plánu pro zmírnění rizik	Nejméně 90 %	Roční interní zpráva
Procento jakostních postupů, o nichž byla informována veřejnost	Nejméně 70 %	Výroční zpráva manažera jakosti
Počet „kritických“ zjištění auditorů ohledně používaného systému vnitřní kontroly	0	Výroční zpráva interních auditorů
Procento doporučení auditu zavedených ve lhůtě	100 %	Výroční zpráva interních auditorů
Počet bezpečnostních incidentů, při nichž byl při šetření bezpečnostních služeb agentury ECHA odhalen únik důvěrných informací	0	Interní zprávy

3. Hlavní výstupy

- Profesionální způsob organizace zasedání správní rady.
- Regulační dokumenty pro plánování a podávání zpráv předložené a přijaté podle schváleného harmonogramu.
- Vypracována dokumentace systému řízení jakosti, s hlavními provozními postupy zveřejněnými společně s povinnou částí příručky jakosti.
- Interní zveřejnění společného systému řízení rizik na podporu provádění víceletého, plného systému řízení rizik, včetně projektu pokračování činnosti.
- Proveden roční pracovní plán funkce interního auditu pro rok 2010, včetně aktualizace posuzování rizik IAS po spuštění nových činností (povolování, omezení), a následná sledování auditů v roce 2009.
- Poskytování silné právní podpory, aby bylo zajištěno, že rozhodnutí ECHA budou z právního hlediska správná, a to i během období vrcholu objemu prací; poskytování účinné obhajoby v případě odvolání.
- Vývoj společného řídicího informačního systému s funkcí plánování a sledování, jakož i bezpečné evidence a elektronické archivace.
- Rozvoj interinstitucionálních vztahů v EU v zájmu lepších kontaktů mimo jiné s Komisí EU, Evropským parlamentem a jinými agenturami.
- Koordinace žádostí o přístup k dokumentům v souladu s právními předpisy Společenství.

4. Rizika

Agentura pracuje poměrně krátkou dobu, během níž se intenzivně rozvíjí bezpečnostní řízení, které je zaváděno souběžně se vznikem postupů agentury. Vzhledem k rychlosti, jakou byla agentura zřízena, a k omezeným zdrojům existuje riziko, že řízení rizik prováděné v agentuře nebude zohledňovat všechna rizika, jimž čelí systémy zabezpečení. To by mohlo představovat riziko nezdaru v oblasti informačních aktiv, který by měl vysoký vliv na pověst agentury a mohl by vést k žalobám z titulu odpovědnosti, zejména z toho důvodu, že jakmile všechny způsobilé externí orgány získají přístup k údajům agentury, bude obtížné identifikovat zdroj. Agentura si je toho vědoma a v tomto ohledu jasně upřednostňuje zmírňující opatření.

Některé z těchto činností mohou být též ovlivněny záložním plánem registrací.

Činnost č. 13: Finance, zadávání zakázek a účetnictví

1. Hlavní úkoly v roce 2010

Hlavním úkolem agentury ve finanční oblasti v roce 2010 bude efektivní řízení hotovostních prostředků. Zvláštní pozornost bude věnována přiměřenosti hotovostních přírůstků pro pokrytí zákonných povinností agentury po celý rok. Původně se v současném finančním programovém období (2007–2013) nepředpokládala pro agenturu po roce 2010 žádná dotace Společenství, jelikož lhůta první vlny registrací přinášející poplatky měla končit 30. června 2010. Ale poté, co spoluzákonodárce posunul konec této lhůty na 30. listopad 2010, se očekává, že příjmy z poplatků z první vlny registrací přijdou až zcela na konci roku 2010 a v roce následujícím. ECHA se nemůže spolehnout na dostatečné včasné předkládání registrací a odpovídající příjmy z poplatků po celý rok, jelikož dosavadní zkušenosti z fáze předběžné registrace ukazují, že žadatelé o registraci budou s velkou pravděpodobností čekat s předložením svých dokumentací až na konec lhůty. Tento předpoklad je posilován i očekávaným pokračováním nepříznivé všeobecné hospodářské situace.

Plánování agentury vychází z předpokladu, že rozpočtový orgán poskytne vratnou přechodnou dotaci, jejíž výše bude stačit na to, aby ECHA mohla plnit své základní úkoly podle nařízení REACH, a dále i z předpokladu, že orgán bude ochoten přezkoumat situaci během roku, aby v případě, že nedostatek hotovosti bude vyšší, než se předpokládalo, dotaci zvýšil.

Agentura bude též muset splnit provozní úkol, který spočívá ve schopnosti urychleně zpracovat očekávané vysoké objemy a vrcholy finančních transakcí v roce 2010. Počet transakcí s fakturovanými poplatky a výše příjmů z poplatků, které budou inkasovány během roku, má podle očekávání dramaticky růst a závisí plně na počtu registrací a jejich rozložení v průběhu roku. Podle základních údajů uvedených v příloze 2 by mělo být do konce února 2011 žadatelům o registraci zasláno zhruba 25 000 faktur. Avšak jak bylo uvedeno již v předcházejících kapitolách, toto číslo by se mohlo radikálně změnit. V každém případě vzhledem k tomu, že žádost o dotaci Společenství nebyla předpokládána ve finančních výhledech, musí agentura zajistit, aby byl na konci roku inkasován dostatečný objem faktur. Jedině tak bude moci být dotace splacena Komisi v souladu s ustanoveními finančního nařízení agentury (článek 16).

Navíc se očekává, že v důsledku svých provozních činností bude mít agentura zhruba 800 závazků a více než 3 000 odchozích plateb.

2. Cíle a ukazatele

Cíle

1. Agentura bude mít řádné a co nejefektivnější finanční řízení.
2. Faktury budou vystavovány a inkasovány efektivně, aby se v průběhu celého roku snižovala potřeba dotace.

Výkonnostní ukazatele a cíle

Ukazatele	Cíl v roce 2010	Způsob a četnost ověření
Počet výhrad ve výroční zprávě Evropského účetního dvora	0	Zpráva Účetního dvora / výroční
Míra závazků	Nejméně 98 %	Specifická zpráva o systému ABAC / výroční
Míra plateb	Nejméně 70 %	Specifická zpráva o systému ABAC/ výroční
Inkasované příjmy z poplatků	106,8 mil. EUR	Zpráva o nařízení REACH / výroční
Počet stížností proti postupům agentury ECHA v rámci zadávání zakázek	0	Roční interní zpráva
Přebytek nezbytný pro vrácení dotace Společenství	100 % hodnoty dotace	Účetnictví za rok 2010

3. Hlavní výstupy

- Důsledné řízení rozpočtu a likvidity.
- Efektivní účetní pracovní toky a postupy vzhledem k fakturačnímu vrcholu spojenému s lhůtou pro první registrace.
- Bude zaveden mechanismus řízení a investování peněžních rezerv agentury.
- Bude vyvinut systém zadávání zakázek a řízení smluv.
- Analytický účetní systém (pro činnosti) ve vývoji.
- Bude zlepšeno následné sledování a plnění rozpočtu pro dosažení míry závazků ve výši 98 %.

4. Rizika

Pracovní plán činností v oblasti financí, zadávání zakázek a účetnictví je realistický, pokud platí základní údaje uvedené v příloze 2. Pokud by byl počet registrací nebo jakýkoli jiný objemový ukazatel výrazně vyšší než odhad, nemusely by být zdroje dostatečné a bylo by nutné svižně a pružně uplatnit vhodné rámcové smlouvy pro přístup ke krátkodobé pomoci.

Hrozí, že rozpočtový orgán nakonec neposkytne přechodnou dotaci Společenství až do předpokládané výše. V takovém případě existuje též riziko, že bude nutné omezit provozní činnosti. Pro zmírnění rizika bude bedlivě sledována likvidita, budou efektivně plánovány peněžní toky a bude probíhat spolupráce s útvary Komise.

Pokud jde o splacení dotace Společenství, hrozí, že vzhledem k řadě okolností (např. kvalita předložených dokumentací REACH, množství registračních dokumentací doručených až před koncem lhůty) nebude výše výsledkového účtu plnění dostatečná pro splacení dotace Společenství z roku 2010 v roce 2011, a tak se tato část vratné přechodné dotace stane pro agenturu ECHA čistou dotací. V zájmu snížení této pravděpodobnosti budou zefektivněny fakturační postupy, které budou přizpůsobeny

velkým objemům. Pro případ potřeby bude vyhotoven záložní plán na využití (převedení) personálních zdrojů a současně bude udržován těsný kontakt se zúčastněnými subjekty s cílem včas zjistit známky načasování a objemů registrací.

Činnost č. 14: Lidské zdroje a infrastruktura

1. Hlavní úkoly v roce 2010

Hlavními úkoly v oblasti správy lidských zdrojů v roce 2010 je pokračování mimořádně vysoké míry výběru a nábory (102 dočasných zaměstnanců a 18 smluvních zaměstnanců), s níž souvisí další úkol spočívající v organizaci písemných testů coby součástí výběrového řízení. Novým pracovníkům bude poskytnuta pomoc s přemístěním a velké množství nových pracovníků absolvuje v počáteční fázi svého pracovního poměru i zaškolení a úvodní školení.

Rostoucí počet stávajících pracovníků bude i nadále procházet náročnou odbornou přípravou, která se bude opírat o strategii vzdělávání a rozvoje pro období 2009–2012 a pokyny k odborné přípravě. Zavádění řízení výkonů pro rostoucí počet pracovníků (popisy práce, cíle, podávání zpráv o zkušební době, hodnocení výkonu, pracovní postup) je náročné a vyžaduje značné zdroje jak pro oddělení správy lidských zdrojů, tak i pro jiná oddělení.

Administrativní kapacity oddělení správy lidských zdrojů a mzdové činnosti budou navýšeny, aby byly schopny se vypořádat s rostoucím počtem pracovníků, zejména se zavedením nového informačního systému pro správu lidských zdrojů a souvisejících pracovních postupů.

Zvláštní a záložní opatření by mohla být nutná tehdy, pokud počet předložených dokumentací a registrací přesáhne odhady nebo pokud budou v postupech podle nařízení REACH zapotřebí v porovnání s původními plány větší manuální zásahy. To by mohlo znamenat potřebu přijmout, vyškolit a řídit značný počet dočasných pracovníků. Pokud k tomu dojde, bude výsledkem i podstatný nárůst logistiky a podpory IT, aby bylo možné těmto dalším a dočasným pracovníkům vyhovět.

Začátkem roku 2010 vznikne nové oddělení podnikových služeb, které převezme povinnosti týmu pro správu zařízení a některé technické úkoly od kanceláře výkonného ředitele, jako je evidence pošty a fyzická archivace. Jednou z hlavních povinností nového oddělení je provozování konferenčního centra a dalších společných zařízení agentury, stejně jako nepřetržitý úkol zajišťovat kancelářské prostory a interní služby pro zhruba 580 osob na konci roku 2010 (statutární zaměstnanci, přidělení národní odborníci, účastníci školení, dočasní pracovníci, poradci). Vysoký počet pracovníků a vysoký objem majetku agentury ECHA, zejména jejích informačních aktiv, vyžaduje i nejvyšší míru zabezpečení a bezpečnosti. Nové konferenční centrum a jeho pracovníci podpory budou i nadále poskytovat vysoce kvalitní konferenční služby.

Základním úkolem oddělení správy lidských zdrojů a nového oddělení podnikových služeb bude poskytovat výrazně vyšší objem služeb bez odpovídajícího navýšení počtu jejich pracovníků. Toho bude nutné dosáhnout pomocí vylepšených informačních systémů (e-HR) a pracovních postupů, efektivnějších postupů, další decentralizace administrativních úkolů v oblasti správy lidských zdrojů (např. řízení času a absencí) směrem k oborovým oddělením a outsourcingu.

2. Cíle a ukazatele

Cíle

1. Aby agentura zabezpečila provádění pracovního plánu, bude mít dostatečný počet kvalifikovaných pracovníků, jimž bude nabízet dobře fungující pracovní prostředí.

2. Agentura bude mít dostatečné, zabezpečené a bezpečné kancelářské prostory, které budou pracovníkům nabízet efektivní a bezpečné pracovní prostředí, a bude mít i dobře fungující zařízení pro zasedání orgánů agentury a externích návštěvníků.

Výkonnostní ukazatele a cíle

Ukazatele	Cíl v roce 2010	Způsob a četnost ověření
Procento pracovních míst podle plánu pracovních míst obsazených na konci roku	Nejméně 95 %	Roční interní zpráva
Procento výběrových řízení pro nová pracovní místa za ukončený rok	100 %	Roční interní zpráva
Fluktuace dočasných zaměstnanců	Maximálně 5 %	Roční interní zpráva
Míra spokojenosti výboru, fóra a členů správní rady s fungováním konferenčního centra	Vysoká spokojenost	Každoroční průzkum
Průměrný počet dnů školení na jednoho pracovníka	10	Roční interní zpráva

3. Hlavní výstupy

Správa lidských zdrojů

- Odhadem bude uspořádáno 50 výběrových řízení s písemnými zkouškami pro zhruba 1 000 kandidátů a bude přijato 120 osob. Nejsou sem započítáni krátkodobí pracovníci nutní pro splnění maximálního objemu práce na konci roku 2010.
- Třicetiprocentní nárůst počtu pracovníků na výplatní listině s odpovídajícím navýšením objemu práce v oblasti financování lidských zdrojů, správy a řízení výkonů. Nejsou sem započítáni krátkodobí pracovníci nutní pro splnění maximálního objemu práce na konci roku 2010.
- Pokračující pomoc s přemístěním a zaškolení na stejné úrovni jako v roce 2009.
- Vysoký objem školení (v průměru deset dnů na jednoho zaměstnance), které je poskytováno rostoucímu počtu pracovníků (+30 %).
- Řízení důležitého nárůstu krátkodobých pracovníků (dočasní a smluvní zaměstnanci) pro splnění maximálního objemu práce na konci roku 2010.
- První kroky ke správě lidských zdrojů na základě kompetencí.

Infrastruktura

- Další renovace a jiné činnosti spojené s potřebou prostor pro zhruba 580 osob do konce roku 2010.
- Bude nalezen prostor pro krátkodobé pracovníky v souvislosti s maximálním objemem práce na konci roku 2010 a další převzaté kancelářské prostory v budově.
- Písemné příručky pro nainstalované technické systémy.
- Budou vytvořeny zdravotní a bezpečnostní činnosti pro pracovníky.
- Vedení fyzických archivů a vytvoření dokumentačního centra a knihovny.

4. Rizika

Správa lidských zdrojů

Hlavním rizikovým faktorem pro správu lidských zdrojů a nábor pracovníků je nejistá finanční situace v roce 2010 a možnost, že nábor bude muset být z důvodu rozpočtových omezení odložen až na samý konec roku. To by mělo velký negativní dopad, jelikož by to ohrozilo provozní možnosti agentury ECHA ve chvíli, kdy bude maximálně nezbytné dodržet lhůty na konci roku 2010.

Vzhledem k vrcholu objemu činností v roce 2010, který bude vyžadovat interní přerozdělení pracovníků, a k případnému snížení zdrojů, které povede k nedostatečnému náboru pracovníků, lze očekávat zdravotní problémy spojené se stresem a nadměrným pracovním vyčerpáním. Těmto rizikům by mohla předejít tvorba flexibilních pracovních programů a flexibilní vytyčování cílů společně s motivačním řízením a postupy v oblasti správy lidských zdrojů a aktivními politikami na podporu vyváženého pracovního života, problémy by však mohly být zmírněny i díky využití externích dodavatelů.

A konečně, část činností v oblasti správy lidských zdrojů může být dotčena i záložními plány pro registrace.

Infrastruktura

Aby bylo možné vypořádat se s případnou přechodnou potřebou sta krátkodobých pracovníků od externích dodavatelů pro zvládnutí vyšších objemů práce, než se předpokládá, je zapotřebí plánovat naléhavé situace s možností navýšit kapacitu infrastruktury v krátkém časovém horizontu.

Činnost č. 15: Informatika a komunikační technologie

1. Hlavní úkoly v roce 2010

Hlavní úkol v oblasti informačních technologií pro rok 2010 se týká připravenosti na zákonné lhůty a očekávané velké objemy registračních dokumentací a předložených oznámení K&O do listopadu/prosince. Práce na připravenosti budou vyžadovat nepřetržitě a rozsáhlé testování výkonnosti, doladování aplikací REACH-IT, jakož i zajištění toho, aby byl systém kalibrovatelný a aby byla sladěna rezervní kapacita a záložní řešení.

V roce 2010 začne fungovat i několik strategických produktů vzniklých z projektů, které začaly v roce 2009 (např. CHESAR, CASPER, Odyssey, celosvětový portál atd.), a tyto projekty bude podporovat i IT tým. K předním úkolům plánu dalšího rozvoje a implementace patří i systém řízení vztahů se zákazníky v celé agentuře, informační systém pro správu lidských zdrojů (e-HR) a přijetí centralizovaného systému správy obsahu podniků.

Klíčovým úkolem zůstane rozšiřování technické infrastruktury pro vyřešení plánovaného růstu počtu pracovníků a rostoucí poptávky po technických zdrojích, které budou nadměrně zatěžovat služby podpory, jako je bezprostřední pomoc kontaktního místa v terénu a podpůrné činnosti agentury. Další změny podpůrných činností agentury se předpokládají pro účely zavedení systému správy identit v celé agentuře a pro účely registrace agentury jakožto oficiálního certifikačního úřadu pro řádné zavedení infrastruktury veřejných klíčů.

V rámci celkového řízení pokračování činnosti agentury se bude i nadále věnovat náležitá pozornost opatřením zabezpečení a pokračování činností informačních technologií, jejichž součástí bude aktivace plně zastoupených funkcí obnovy zařízení, další posilování zabezpečení systémů informačních technologií a vyladění systému detekce neoprávněného vniknutí.

Řízení informačních technologií a projektové řízení budou dále posilovány díky dalším přijatým pracovníkům a zaměří se na upřesnění pravidel architektury informačních technologií v agentuře, na podporu projektového řízení a na aspekty zajištění jakosti, jako je příprava postupů a pokynů či formalizace smluv o úrovni podpory.

2. Cíle a ukazatele

Cíle

1. Pracovníkům, zúčastněným subjektům a externím klientům budou poskytovány nepřetržitě služby v oblasti informačních technologií, včetně provozních záložních systémů.

Výkonnostní ukazatele a cíle

Ukazatele	Cíl v roce 2010	Způsob a četnost ověření
Dostupnost operačních systémů pro externí zákazníky (doba využitelnosti)	99 %	Statistiky datového centra
Plán pro zajištění plynulé činnosti informačních technologií a obnovy zařízení funkční v srpnu 2010	100 %	Podávání ročních zpráv o obnově zařízení, zkouškách zajištění plynulé činnosti a řízení
Míra spokojenosti uživatelů s interními službami v oblasti informačních technologií	Vysoká	Každoroční průzkum mezi zákazníky a ad hoc zpětná vazba

3. Hlavní výstupy

- Zařízení pro 120 příchozích statutárních pracovníků a pro pracovníky s krátkodobými smlouvami.
- Upgrade systémů podpůrné administrativy, uchovávání, záložních systémů a systémů obnovy s cílem uspokojit rostoucí počet pracovníků.
- Správa, údržba a provozování klíčových systémů a aplikací, zejména systému REACH-IT, během vrcholné zátěže.
- Instalace infrastruktury REACH-IT druhé generace a zavedení pružné kalibrovatelnosti.
- Bude dokumentován a zkoušen plán pro zajištění plynulé činnosti informačních technologií a obnovy zařízení pro klíčové systémy.
- Budou zavedena pravidla architektury tak, jak byla definována v roce 2009.
- Zajištěna IT podpora pro aplikace agentury ECHA, včetně systému REACH-IT a šíření a dalšího vývoje v prostředí internetu, například celosvětového portálu.
- Plně vybavené prostředí uchovávání údajů vytvořené pro účely šíření systému REACH-IT, prosazování, celosvětového portálu a podpory interních pracovních procesů.

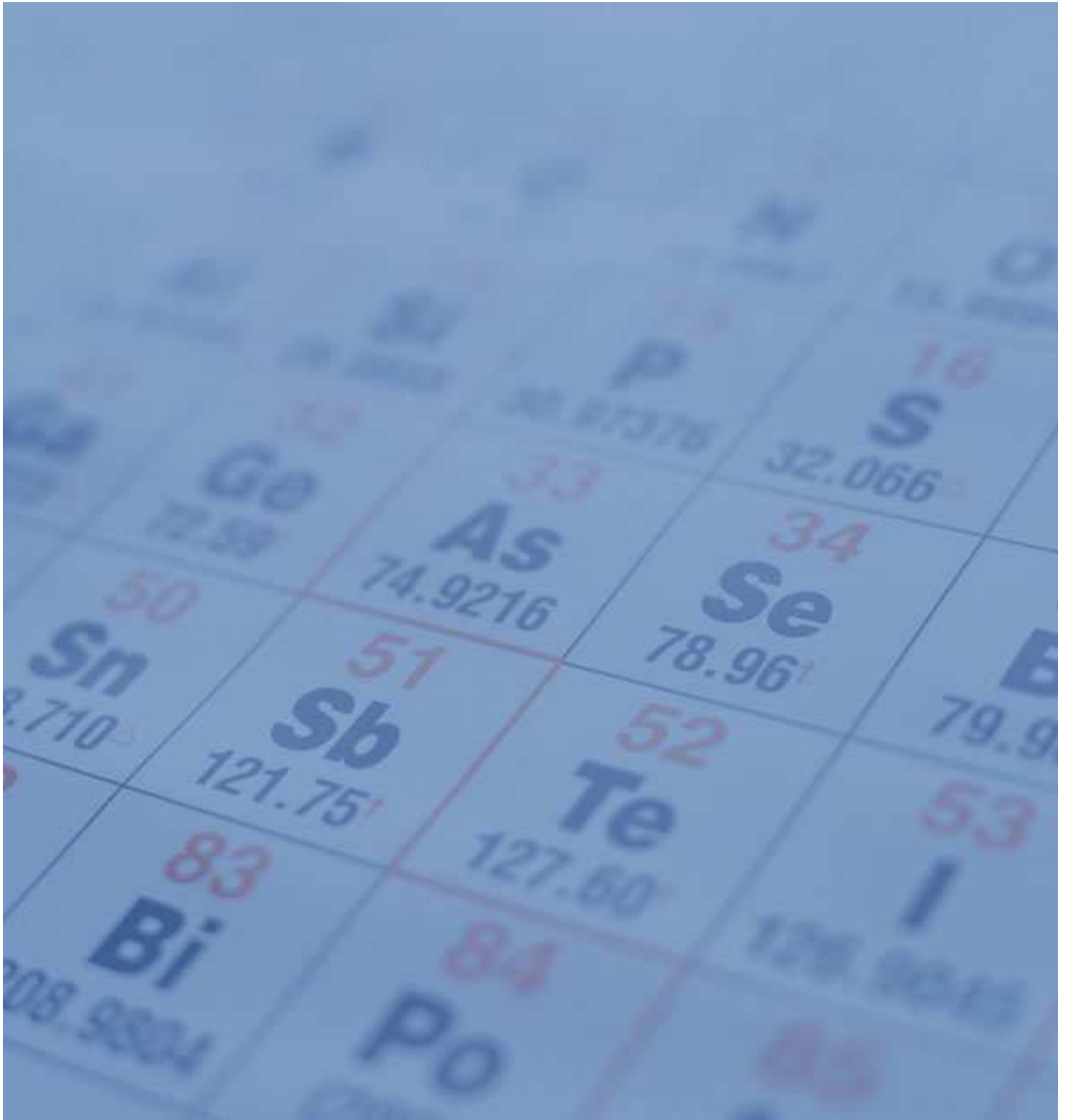
4. Rizika

Mnohem vyšší počet registračních dokumentací a oznámení K&O předložených krátce před uplynutím lhůty, než se očekávalo, by ohrozil výkonnost a použitelnost systémů. Toto riziko by bylo možné z velké části zmírnit intenzivním zkoušením výkonnosti, zajištěním pružné kalibrovatelnosti, přístupem k rezervním zdrojům a záložními plány.

Nepřetržitá pozornost se bude díky bedlivému sledování a aktivním opatřením věnovat bezpečnostním aspektům.

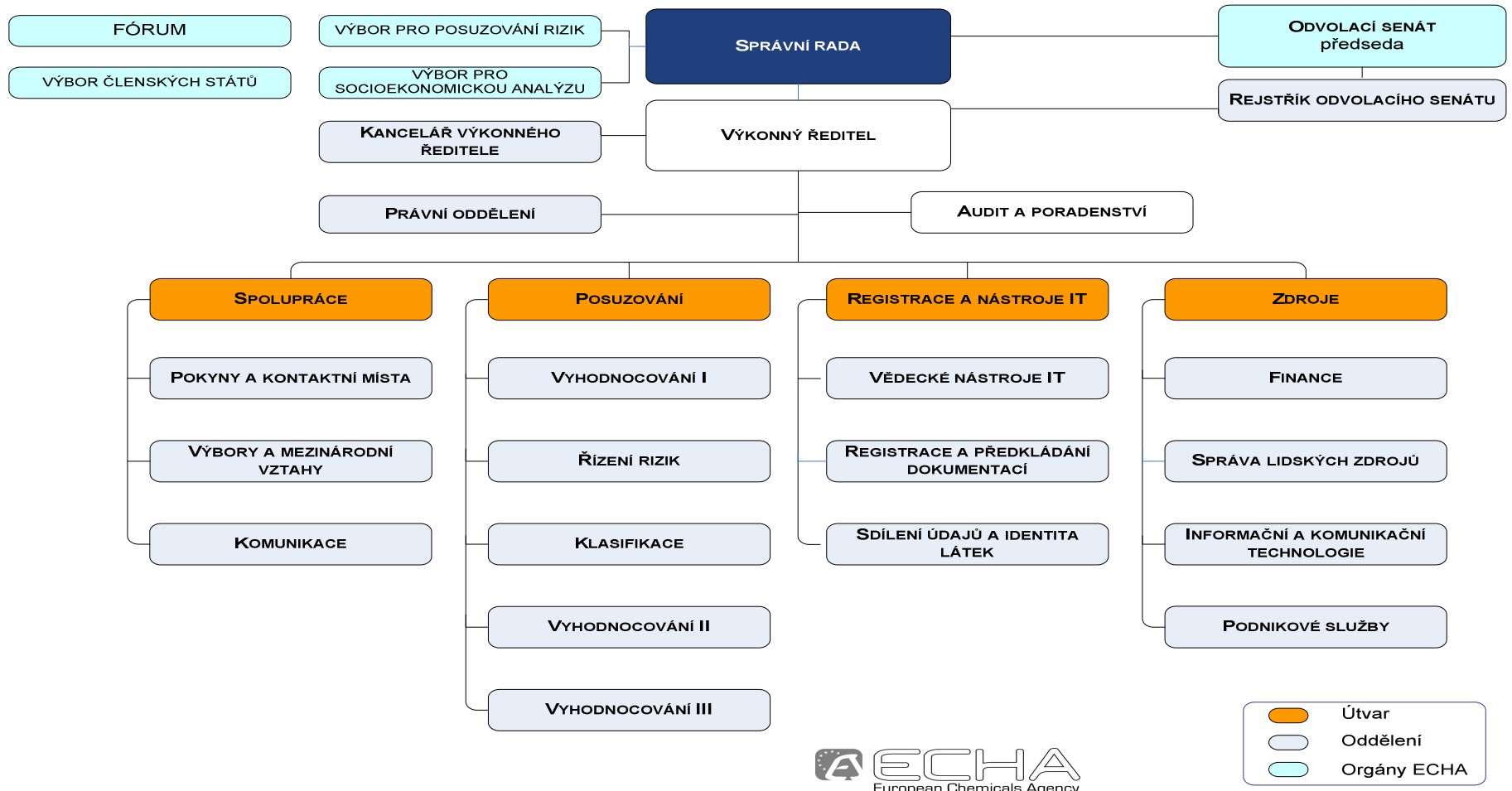
Třetí riziko je spojeno se záložními plány pro registrace, které mohou v možné míře vyžadovat dočasné využití vědeckých a administrativních pracovníků pro potřeby registrací.

Přílohy



Příloha 1: Organizační struktura agentury ECHA

ORGANIZAČNÍ STRUKTURA AGENTURY ECHA V ROCE 2010



Příloha 2: Úrovně činností používané v pracovním programu

Základní číselné údaje pro rok 2010

V závislosti na důkazech nashromážděných v průběhu roku budou tyto číselné údaje v případě potřeby do konce roku 2009 revidovány.

Určující činitelé hlavních činností agentury ECHA	Odhad pro rok 2010 (9/2009)
Dokumentace došlé v roce 2010	
Látky	9 200
Registrační dokumentace (včetně meziproduktů)	25 000 ⁷
Oznámení o výzkumu a vývoji zaměřeném na výroby a postupy (PPORD)	300
Dotazy	1 500
Návrhy na omezení (příloha XV)	6
Návrhy na harmonizovanou klasifikaci a označování (příloha XV)	90
Návrhy na identifikace jako LVVVO	30
Oznámení K&O	2 miliony
Rozhodnutí agentury ECHA v roce 2010	
Rozhodnutí o vyhodnocení dokumentace	70
Rozhodnutí o sdílení údajů	500
Rozhodnutí o kontrole úplnosti	500
Odvolání podaná v roce 2010	100
Jiné	
Otázky k zodpovězení / harmonizované odpovědi (poradenství o nařízení REACH, REACH-IT, IUCLID 5, jiné)	15 000
Nová volná pracovní místa k obsazení	120

⁷ Tento údaj bude přezkoumán na základě informací z fór pro výměnu informací o látkách a od chemických sdružení.

Příloha 3: Odhad zdrojů pro rok 2010

- Částky se liší od příslušných rozpočtových položek, protože provozní náklady na služební cesty a školení externích stran byly přiděleny v rámci různých činností.
- Činnost č. 11 (Vztahy s orgány Evropské unie a mezinárodní spolupráce) rovněž obsahuje položky BL3801 pro víceleté smlouvy a BL3901 pro připravovaný projekt IPA.

Činnosti (hlava III rozpočtu)	Správa lidských zdrojů			Konečný rozpočet
	AD	AST	CA	
Níže uvedené číslování odkazuje na pracovní plán na rok 2010, nikoli na číslování v rozpočtu.				
Provozní činnosti – provádění procesů REACH				
Všeobecná koordinace, správa a podpora				
Činnost č. 1: Registrace, předběžná registrace a sdílení údajů	40	12	8	731 600
Činnost č. 2: Hodnocení	62	9	1	608 419
Činnost č. 3: Povolování a omezení	20	4	1	1 517 519
Činnost č. 4: Klasifikace a označování, LVVVO	14	3	2	177 519
Činnost č. 5: Poradenství a pomoc prostřednictvím pokynů a kontaktních míst	31	13	4	1 150 465
Činnost č. 6: Podpora činnosti pomocí informačních technologií	25	5		10 598 925
Činnost č. 7: Další vědecké a technické poradenství v otázkách týkajících se chemických látek	3	0		4 380
Orgány agentury ECHA a podpůrné činnosti				
Činnost č. 8: Sekretariát, výbory a fórum	17	8	2	2 990 158
Činnost č. 9: Odvolací senát	12	5	3	652 100
Činnost č. 10: Komunikace	10	8	7	5 695 309
Činnost č. 11: Vztahy s orgány Evropské unie a mezinárodní spolupráce	8	4	0	896 321
Řízení, organizace a zdroje				
Činnost č. 12: Řízení	21	14	3	1 329 500
Celkem	263	85	31	26 352 215
Činnosti 13-15: Hlava II (Infrastruktura a provozní výdaje)	25	53	21	12 915 200
Hlava I (výdaje na zaměstnance)				47 214 285
Celkem	288	138	52	86 481 700
V přehledu stavu zaměstnanců:	426			

Příloha 4: Plán zadávání zakázek

Činnost v rámci pracovního programu	Dílčí činnost (přichází-li v úvahu)	Útvar	Úkol nebo projekt	Navrhovaný rozpočet v EUR	Předpokládaný způsob zadání zakázky	Předpokládané datum zahájení výběrového řízení	Předpokládané datum podpisu smlouvy
2.0: Hodnocení	Vědecká podpora	B1	Požadavky na služby týkající se konkrétních otázek, koordinované vědeckými platformami a na podporu úkolů spojených s hodnocením dokumentace	250 000,00	FWC 2008/02 nebo vyjednávací řízení	Q1-Q2	Q2
2.0: Hodnocení	Školení	B4	Školení pro nižší a vyšší pracovníky	420 000,00	FWC 2008/02	Q1	Q1
3.0: Povolování a omezení	3.1 Povolování	B2	Služby určené na podporu přípravy dokumentace podle přílohy XV pro LVVVO; na sběr dat pro stanovení priorit povolování, rozvoj metodologie socioekonomických analýz / rozšiřování znalostní databáze, metodologie opatření pro řízení rizik / rozšíření znalostní databáze	1 100 000,00	FWC 2008/02	Q1-Q2	Q2-Q3
3.0: Povolování a omezení	3.2 Omezení	B2	Služby určené na podporu návrhů na omezení (PFOS/PFOA, ftaláty)	300 000,00	FWC 2008/02	Q1 (v závislosti na požadavcích Komise)	Q2
3.0: Povolování a omezení		B2	Různé	100 000,00	Postupy s nízkou hodnotou	Q1-Q2	Q2-Q3

4.0: Klasifikace a označování		B3	Služby určené na podporu agentury ECHA v rámci doplnění dokumentace CLH, kterou získá od příslušných orgánů členských států a další služby	160 000,00	FWC 2008/02	Q1 nebo Q2 (v závislosti na diskuzi s příslušnými členskými státy a Komisí)	Q2-Q3
5.0: Poradenství a pomoc prostřednictvím pokynů a kontaktních míst	Aktualizace pokynů	A1	Smlouvy (CLP a látky v předmětech, aktualizace aplikace Navigátor s ohledem na CSA/CSR, hodnocení scénářů expozice)	350 000,00	FWC 2008/02	Q3	Q4
5.0: Poradenství a pomoc prostřednictvím pokynů a kontaktních míst		A1	Různé	755 500,00	FWC / postupy s nízkou hodnotou	Q3	Q4
6.0: Podpora činnosti pomocí informačních technologií	Konzultanti	R3	<u>Dočasná ukázka profilů:</u> Administrátoři aplikací (2) Administrátor datového skladu Oracle DBA-RAC Oracle DBA pracovník pro testování bezpečnosti aplikací pracovník pro testování bezpečnosti (5 dní v měsíci) specializovaní konzultanti (např. Documentum, BMC) (2) administrátoři Weblogic (2) další profily (3)	2 000 000,00	FWC2009/39 pro projekty v oblasti informačních technologií a FWC 2009/40 pro konzultanty v oblasti informačních technologií	Q1-Q4	Q2-Q4
6.0: Podpora činnosti pomocí informačních	IUCLID 5	C1	Vývoj systému IUCLID 5.x	700 000,00	FWC 2008/02 or FWC 2009/39	Q2	Q3

technologií							
6.0: Podpora činnosti pomocí informačních technologií	REACH-IT nové generace	C1	Zavádění přepracovaného systému REACH-IT nové generace	4 000 000,00	FWC 2009/39	Q2	Q3
6.0: Podpora činnosti pomocí informačních technologií	REACH-IT derivatives	C1	Poradenství (testování softwaru u různých částí systému REACH-IT, šíření informací, pracovní postupy, vytváření zásuvných modelů jako ad-hoc řešení na podporu rozvoje REACH-IT)	1 200 000,00	FWC 2009/40	Q1-Q4	Q2-Q4
6.0: Podpora činnosti pomocí informačních technologií	Nástroj Chesar/CSA	C1	Nábor programátorů	700 000,00	FWC 2009/40	Q1	Q1-Q2
6.0: Podpora činnosti pomocí informačních technologií	Odyssey	C1	Přijímání zaměstnanců v rámci programátorských a webmasterských služeb pro rozvoj a údržbu nástroje Odyssey Společně s útvarem B4	500 000,00	FWC 2009/40	Q1	Q2
6.0: Podpora činnosti pomocí informačních technologií	CASPER: Podpora hodnocení a sdílení údajů	C2	Přijetí 2 programátorů a obnovení 1 částečného úvazku odborníka-konzultanta pro Oracle	440 000,00	FWC 2009/40 FWC DIGIT	Q1	Q1
6.0: Podpora činnosti pomocí informačních technologií	Projekty zavádění ECM / systému Documentum	C1	Poradenství pro projekty ECM	4 000 000,00	FWC 2009/40, Hansel, DIGIT FWC	Q1	Q1
6.0: Podpora činnosti pomocí	Hosting aplikací	R1	Hosting zajišťovaný dodavateli pro druhý plán činnosti, globální portál, všechny ostatní aplikace	5 000 000,00	Projednávaný postup	Q1-Q2	Q2

informačních technologií							
6.0: Podpora činnosti pomocí informačních technologií	HW, SW a licence	R3	Různý nákup HW a SW	3 000 000,00	FWC DIGIT/ HANSEL	Q1-Q3	Q2-Q4
8.0: Výbory a fórum	Fórum pro výměnu informací o prosazování (Fórum)	C1	RIPE - Informační portál REACH pro účely prosazování – část REACH IT	480 000,00	FWC 2009/40	Q1	Q1-Q2
8.0: Výbory a fórum	Fórum pro výměnu informací o prosazování (Fórum)	R3	RIPE - hardware (tokeny pro uživatele kontrolory)	250 000,00	FWC DIGIT	Q2	Q3
10.0: Komunikace	Digitální komunikace	A3	Vývoj webových stránek (činnosti pro porozumění zákazníkovi, další vývoj)	850 000,00	FWC 2009/39	Q3	Q4
10.0: Komunikace	Činnosti v oblasti komunikace	A3	Rámcová smlouva na pokrytí různých úloh týkajících se komunikačních činností agentury (2-4 roky)	<i>Předpokládaná výše – 2 000 000 za rok</i>	Otevřený postup	Q1	Q3
10.0: Komunikace		A3	Různé	1 600 000,00	FWC / postupy s nízkou hodnotou	Q1	Q3
11.0: Vztahy s orgány Evropské unie a mezinárodní spolupráce		A2/ C1	Různé + IUCLID	400 000,00	FWC / postupy s nízkou hodnotou	Q1-Q2	Q2-Q3
Předpokládaná odhadovaná hodnota				28 555 500,00			

European Chemicals Agency
P.O. Box 400, FI-00121 Helsinki
<http://echa.europa.eu>

